



Gouvernement
du Canada

Government
of Canada

Canada

Demande partielle du Canada à la Commission des limites du plateau continental

concernant son plateau continental dans l'océan Atlantique

Résumé



© Sa Majesté la Reine du chef du Canada, 2013.

Couverture (en partant de la gauche dans le sens des aiguilles d'une montre) :

- Le NGCC *Hudson* près des côtes du Labrador, photo : Calvin Campbell
- Géologie de la Nouvelle-Écosse, photo : Robert Fensome
- Le Cap Spear et le port de St. John's, Terre-Neuve et Labrador, photo : David Mosher
- Coucher du soleil au large du Labrador à partir du NGCC *Hudson*, photo : David Mosher

Attestation

Les cartes bathymétriques et topographiques régionales ont été générées à l'aide de la grille GEBCO_08, version 20100927 (www.gebco.net).

This document is also available in English.

Cat. No.: FR5-82/1-2013F

ISBN: 978-0-660-21338-5

Demande partielle du Canada à la Commission des limites du plateau continental concernant son plateau continental dans l'océan Atlantique

Partie I - Résumé

CDA-ATL-ES

Table des matières

1. Introduction.....	3
2. Notes.....	4
3. Membres de la Commission qui ont fourni des avis au cours de la préparation de la demande.....	4
4. Dispositions de l'article 76 invoquées à l'appui de la demande.....	4
5. Description générale de la marge continentale dans l'océan Atlantique.....	5
6. Description des limites extérieures du plateau continental dans l'océan Atlantique.....	7
7. Délimitation maritime dans l'océan Atlantique.....	8
Figures	10
Annexes	17

1. Introduction

Le Canada a signé la Convention des Nations Unies sur le droit de la mer de 1982 le jour même où elle avait été ouverte à la signature et l'a ratifiée le 7 novembre 2003. Pour le Canada, la Convention est entrée en vigueur le 7 décembre 2003.

Tel qu'il ressort de l'article 77 de la Convention, les droits d'un État côtier sur son plateau continental existent *ipso facto* et *ab initio*. À cet égard, la Convention reflète la position soutenue depuis longtemps par le Canada, fondée sur le droit international et la pratique des États, de même que sur les lois et les pratiques canadiennes concernant l'exercice de ses droits souverains et de sa compétence sur son plateau continental. La définition actuelle du plateau continental dans la législation canadienne se trouve à l'article 17 de la *Loi sur les océans*, promulguée en 1996. Cette définition s'applique aux fonds marins et à leur sous-sol qui s'étendent au-delà de la mer territoriale du Canada sur tout le prolongement naturel du territoire terrestre du Canada jusqu'au rebord externe de la marge continentale (la limite la plus éloignée que permet le droit international étant à retenir), ou jusqu'à 200 milles marins (M) des lignes de base à partir desquelles est mesurée la largeur de la mer territoriale là où le rebord de la marge continentale se trouve à une distance inférieure.

Des informations sur les limites du plateau continental au-delà de 200 milles marins dans l'océan Arctique seront communiquées à une date ultérieure conformément à l'article 4 de l'annexe II de la Convention, tel que lu conjointement avec la décision adoptée lors de la dix-huitième Réunion des États parties à la Convention (SPLOS/ 183). Soulignant en particulier l'article 77 de la Convention, le Canada se réserve le droit de communiquer des informations à l'égard d'autres zones ou parties du plateau continental.

La demande a été préparée conjointement par le ministère des Affaires étrangères, du Commerce et du Développement, le ministère des Ressources naturelles (Commission géologique du Canada) et le ministère des Pêches et des Océans (Service hydrographique du Canada). La Commission géologique du Canada et le Service hydrographique du Canada étaient responsables de l'acquisition et de l'interprétation des données, ainsi que de la préparation de la demande d'un point de vue technique et scientifique. Le ministère des Affaires étrangères, du Commerce et du Développement était chargé des aspects juridiques de la demande et des activités diplomatiques connexes.

2. Notes

La représentation ou l'utilisation de la limite de 200 milles marins d'un autre État ne doit pas être interprétée comme l'acceptation ou l'approbation de sa validité en droit international.

L'ensemble des cartes, marines ou autres, et des bases de données faisant partie de la demande a été préparé par les ministères chargés d'élaborer ce matériel et d'en certifier la qualité et la fiabilité.

3. Membres de la Commission qui ont fourni des avis au cours de la préparation de la demande

M. Harald Brekke, membre de la Commission de 1997 à 2012, et M. Richard Haworth (Ph.D), élu à la Commission en 2012, ont fourni des avis au cours de la préparation de la présente demande.

4. Dispositions de l'article 76 invoquées à l'appui de la demande

Le Canada a défini les limites extérieures de son plateau continental conformément à l'article 76 de la Convention. Plus particulièrement, le Canada invoque les paragraphes 76(4), (5) et (6) pour définir ces limites extérieures dans la présente demande. Le Canada a déterminé des points fixes à l'aide de la formule dite du 1% de l'épaisseur sédimentaire prévue au sous-alinéa 76(4)(a)(i) ou sur des arcs situés à 60 milles marins du pied du talus continental comme le prévoit le sous-alinéa 76(4)(a)(ii), ainsi que sur la contrainte de distance (350 M) et la contrainte de profondeur (2500 m plus 100 M) prévues au paragraphe 76(5). Conformément au paragraphe 76(7), les limites extérieures du plateau continental ont été définies par des points fixes reliés par des lignes droites d'une longueur n'excédant pas 60 milles marins.

5. Description générale de la marge continentale dans l'océan Atlantique

La demande partielle est divisée en trois sections : la mer du Labrador, les Grands Bancs et la Nouvelle-Écosse. Chaque section traite de la région pertinente de façon complète et peut être examinée séparément si cela est nécessaire.

D'un point de vue géologique et géomorphologique, la marge continentale du Canada dans l'océan Atlantique s'étend de manière continue des zones au large de la Nouvelle-Écosse, au sud, en longeant les Grands Bancs, jusqu'à l'extrémité nord du Labrador, bien que chacune des trois régions décrites ci-dessous présente des caractéristiques uniques. Cette marge continentale comprend un certain nombre d'élévations sous-marines et forme le prolongement immergé de la masse terrestre du Canada.

La formation de la marge continentale dans l'océan Atlantique a été provoquée par la dislocation d'un supercontinent, la Pangée, et par l'épisode subséquent d'expansion du fond océanique, qui a donné lieu à la formation de l'océan Atlantique Nord et de la mer du Labrador.

Le rifting et la dislocation du continent ont commencé dans la région de la Nouvelle-Écosse au cours du Trias supérieur, menant à la séparation de la marge conjuguée du Maroc. Le socle sous-jacent au plateau est associé à l'orogénèse appalachienne. Depuis le début de l'expansion du fond océanique, de grandes quantités de sédiments ont été déposées sur le plateau et le talus, mais le cadre tectonique et les milieux sédimentaires anciens sont encore visibles. Il est reconnu que, pendant au moins cinq périodes glaciaires du Pléistocène, des glaciers ont traversé le plateau et emporté des quantités considérables de sédiments jusqu'au talus. Par conséquent, des complexes de mouvements en masse des sédiments à toutes les échelles sont observés sur le fond et dans le sous-sol, et de nombreux canyons et chenaux dissèquent le talus, de sorte que des sédiments se sont déposés sur la partie inférieure du talus, constituant un apport direct au grand fond océanique.

La formation de la marge continentale dans la région des Grands Bancs résulte principalement d'un rifting qui a eu lieu du Trias supérieur au Crétacé inférieur, suivi par la dislocation d'abord de la plaque ibérique, puis de l'Europe. Le rifting complexe dans cette région a suivi différentes orientations et a engendré des

Vague déferlant sur l'étrave du NGCC *Hudson* pendant l'acquisition de données dans la Mer du Labrador, photo : David Mosher



régions où un étirement de la croûte continentale a eu lieu, notamment le bassin Orphan et la passe Flamande, reliant ainsi aux Grands Bancs des composantes structurales telles que les élévations sous-marines du Dôme Orphan, du Bonnet Flamand et de la dorsale de Terre-Neuve. Le socle sous-jacent au plateau est associé à l'orogénèse appalachienne. Les effets des nombreuses glaciations du Quaternaire, de la transgression et de la régression marine, ainsi que du façonnement de la marge par des courants de fond se sont superposés à ces entités structurales. Les glaciers ont recouvert les Grands Bancs au cours du Pléistocène, et un certain nombre de vallées glaciaires recoupant le plateau témoignent de l'apport de sédiments par les courants glaciaires directement vers le talus. L'intense activité des courants de fond a entraîné la formation de grands dépôts contouritiques attachés au talus, sur presque tous les segments de la marge continentale dans la région des Grands Bancs. Le chenal médio-océanique de l'Atlantique Nord-Ouest circonscrit les Grands Bancs. Des dépôts résultant du déversement par des courants de turbidité s'étendent latéralement à partir de ce chenal et vont se déposer en biseau d'aggradation sur le talus des Grands Bancs.

Nid de pie
du NGCC *Hudson*,
photo : David Mosher



Au cours du Crétacé inférieur, le rifting a commencé dans le segment de la marge continentale de la mer du Labrador. L'épisode subséquent d'expansion du fond océanique a mené à la formation de la mer du Labrador et a séparé le Labrador du Groenland. Ceux-ci faisaient partie du craton nord-atlantique précambrien de la Laurentie qui s'étendait depuis le Labrador, en passant par le Groenland, jusqu'au nord-ouest de l'Europe. Le plateau au large du Labrador est caractérisé par une croûte continentale étendue à flexure vers le bassin, présentant une surface d'érosion irrégulière et complexe qui s'est développée sur un socle cratonique du Précambrien.

Les grands éléments géomorphologiques de la marge continentale au large du Labrador sont contrôlés par le cadre tectonique sous-jacent, alors que la surface moderne est en grande partie le résultat des périodes glaciaires du Pléistocène. Un certain nombre de vallées recoupant le plateau témoignent du passage de courants glaciaires. Ces périodes glaciaires ont apporté de grands volumes de sédiments à la marge du Labrador, particulièrement au large de ces vallées menant les courants glaciaires. Une grande partie de ce flux de sédiments a été contrainte dans de nombreux chenaux et ravins sur le talus. Ces chenaux du talus ont une orientation perpendiculaire à celui-ci et tournent vers le sud-est lorsqu'ils atteignent le fond du bassin pour ensuite suivre le pendage général du bassin. Finalement, ils se joignent au chenal médio-océanique de l'Atlantique Nord-Ouest, qui

part du détroit de Davis dans le nord et se dirige vers le sud-est dans le bassin central de la mer du Labrador.

6. Description des limites extérieures du plateau continental dans l'océan Atlantique

Les limites extérieures du plateau continental dans l'océan Atlantique sont définies par 732 points fixes. On attribue à chacun des points un préfixe indiquant la région dans laquelle il est situé. Toutefois, la numérotation est continue. Par exemple, le point fixe LS-ECS-047 dans la région de la mer du Labrador est suivi du point GB-ECS-048 dans la région des Grands Bancs. Dans tous les cas, les points fixes sont reliés par des lignes droites d'une longueur n'excédant pas 60 milles marins, conformément au paragraphe 76(7). Toutes les lignes droites sont des lignes géodésiques.

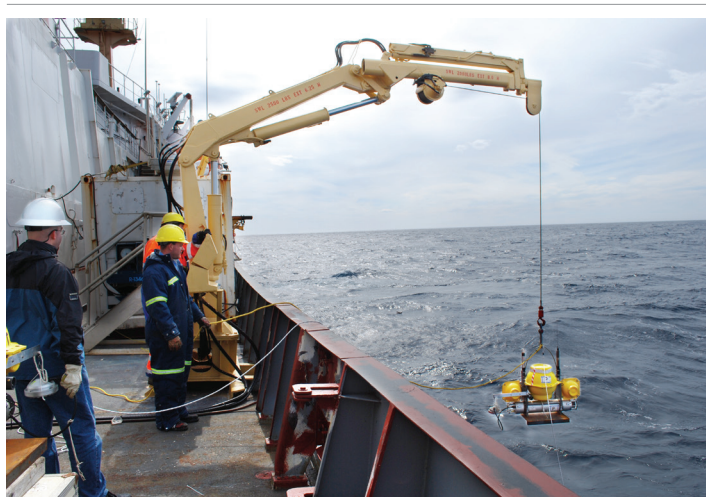
Région de la mer du Labrador

Les limites extérieures du plateau continental dans la région de la mer du Labrador sont définies par 47 points fixes (LS-ECS-001 à LS-ECS-047). Ces points fixes sont soit des points établis à l'aide d'une formule, conformément aux sous-alinéas 76(4)(a)(i) ou (ii), soit des points situés sur la ligne représentant la contrainte de distance ou celle de profondeur, ou un point situé à l'intersection de la ligne qui définit le rebord externe de la marge continentale et de la limite de 200 milles marins du Royaume du Danemark.

En outre, étant donné que le rebord externe de la marge continentale s'étend à l'intérieur de la zone des 200 milles marins du Royaume du Danemark, le Canada a utilisé un segment de cette limite de 200 milles marins pour définir les limites extérieures de son plateau continental. Les limites extérieures définitives du plateau continental du Canada dans cette région seront définies en fonction de la délimitation avec le Royaume du Danemark.

Région des Grands Bancs

Les limites extérieures du plateau continental dans la région des Grands Bancs sont définies par 450 points fixes (GB-ECS-048 à GB-ECS-497). Ces points fixes sont soit des points établis à l'aide d'une formule, conformément aux sous-alinéas 76(4)(a)(i) ou (ii), soit des points situés sur la ligne représentant la contrainte de distance ou celle de profondeur conformément au paragraphe 76(5).



Déploiement d'un sismomètre sous-marin dans la Mer du Labrador, photo : David Mosher

Région de la Nouvelle-Écosse

Les limites extérieures du plateau continental dans la région de la Nouvelle-Écosse sont définies par 235 points fixes (NS-ECS-498 à NS-ECS-732). Ces points fixes sont soit des points établis à l'aide d'une formule, conformément aux sous-alinéas 76(4)(a)(i) ou (ii), soit des points situés sur la ligne représentant la contrainte de distance ou celle de profondeur conformément au paragraphe 76(5). Dans cette région, le point fixe le plus au sud est situé à l'intersection de la ligne qui définit le rebord externe de la marge continentale et d'une ligne d'équidistance provisoire avec les États-Unis d'Amérique calculée par le Canada et utilisée sans préjuger de la délimitation future. Les limites extérieures définitives du plateau continental du Canada dans cette région seront définies en fonction de la délimitation avec les États-Unis d'Amérique.

7. Délimitation maritime dans l'océan Atlantique

La présente demande partielle est soumise, conformément au paragraphe 76(10) et à l'article 9 de l'annexe II de la Convention, sans préjuger de la délimitation future.

Région de la mer du Labrador

Au cours de la préparation de la présente demande, des consultations régulières entre le Canada et le Royaume du Danemark ont révélé des chevauchements dans leurs plateaux continentaux respectifs dans la mer du Labrador. Par conséquent, par un échange de notes complété le 15 mars 2012, le Canada et le Royaume du Danemark se sont entendus sur ce qui suit :

[Traduction] Lorsqu'un État transmet à la Commission sa demande concernant les limites extérieures du plateau continental dans la mer du Labrador, l'autre État transmettra sans délai une note diplomatique adressée au Secrétaire général des Nations Unies l'informant qu'il ne s'oppose pas à l'examen de la demande par la Commission et indiquant que les recommandations formulées par la Commission à l'égard de la demande ne préjugent ni de l'examen par la Commission de sa propre demande ni des questions relatives à la délimitation des frontières entre les deux États. Chacun des États fera référence au présent arrangement dans sa demande, et demandera à la Commission de formuler ses recommandations sur cette base.

Le Canada signale à la Commission cet échange de notes en ce qui a trait à la présente demande et l'informe également que, conformément à cet échange de notes, le Canada a déposé le 15 juin 2012 une note diplomatique auprès du Secrétaire général des Nations Unies concernant la demande partielle du Royaume du Danemark portant sur les limites du plateau continental au-delà de 200 milles marins des lignes de base à partir desquelles est mesurée la largeur de la mer territoriale dans les zones au sud du Groenland.

Région des Grands Bancs

Cette région ne soulève aucune question de délimitation maritime.








Région de la Nouvelle-Écosse

Au cours de la préparation de la présente demande, des consultations régulières entre le Canada et les États-Unis d'Amérique ont révélé des chevauchements dans leurs plateaux continentaux respectifs dans la région de la Nouvelle-Écosse. Les États-Unis d'Amérique ont informé le Canada qu'ils ne s'opposaient pas à l'examen de la demande du Canada sans préjuger ni de la définition des limites extérieures de leur propre plateau continental, ni des questions relatives à la délimitation de la frontière entre le Canada et les États-Unis d'Amérique.












La Commission aura noté que, le 8 mai 2009, la République française a présenté au Secrétaire général des Nations Unies des renseignements préliminaires concernant Saint-Pierre et Miquelon. Le 9 novembre 2009, le Canada a fait parvenir au Secrétaire général des Nations Unies une note diplomatique dans laquelle il rejette toute revendication de la République française de zones maritimes, y compris toute zone de plateau continental, au-delà de celle accordée à la République française par le Tribunal d'arbitrage dans *l'Affaire de la délimitation des espaces maritimes entre le Canada et la République française (10 juin 1992)*. Le Canada a alors également indiqué qu'il se réservait le droit de formuler d'autres commentaires relativement aux informations préliminaires ou à tout autre information, document ou demande que pourrait déposer la République française auprès du Secrétaire général en ce qui a trait à Saint-Pierre et Miquelon.

Légende des figures

Points fixes sur les limites extérieures du plateau continental du Canada

-  Point issu de la formule de l'épaisseur sédimentaire
-  Point issu de la formule des 60 milles marins
-  Point sur la ligne de contrainte de distance (350 M)
-  Point sur la ligne de contrainte de profondeur (2500 m + 100 M)
-  Point sur la limite de 200 M du Danemark (Groenland)
-  Point sur une ligne d'équidistance provisoire calculée entre le Canada et les États-Unis
-  Point à l'intersection des limites de 200 M du Canada et du Danemark (Groenland)

Lignes, limites et frontières

-  Ligne droite d'une longueur n'excédant pas 60 M
-  Limites extérieures du plateau continental du Canada
-  Étendue du plateau continental du Canada au-delà de 200 M
-  Limite de 200 M du Canada
-  Limite de 200 M d'un État dont les côtes sont adjacentes ou font face à celles du Canada
-  Limite de 200 M des États-Unis / Limite des zones maritimes du Canada avec les États-Unis
-  Frontière maritime avec un État dont les côtes sont adjacentes ou font face à celles du Canada
-  Limite des zones maritimes du Canada avec un État dont les côtes sont adjacentes ou font face à celles du Canada
-  Frontière terrestre avec les États-Unis
-  Frontière maritime avec la France (Saint-Pierre-et-Miquelon)
-  Ligne d'équidistance provisoire calculée entre le Canada et les États-Unis

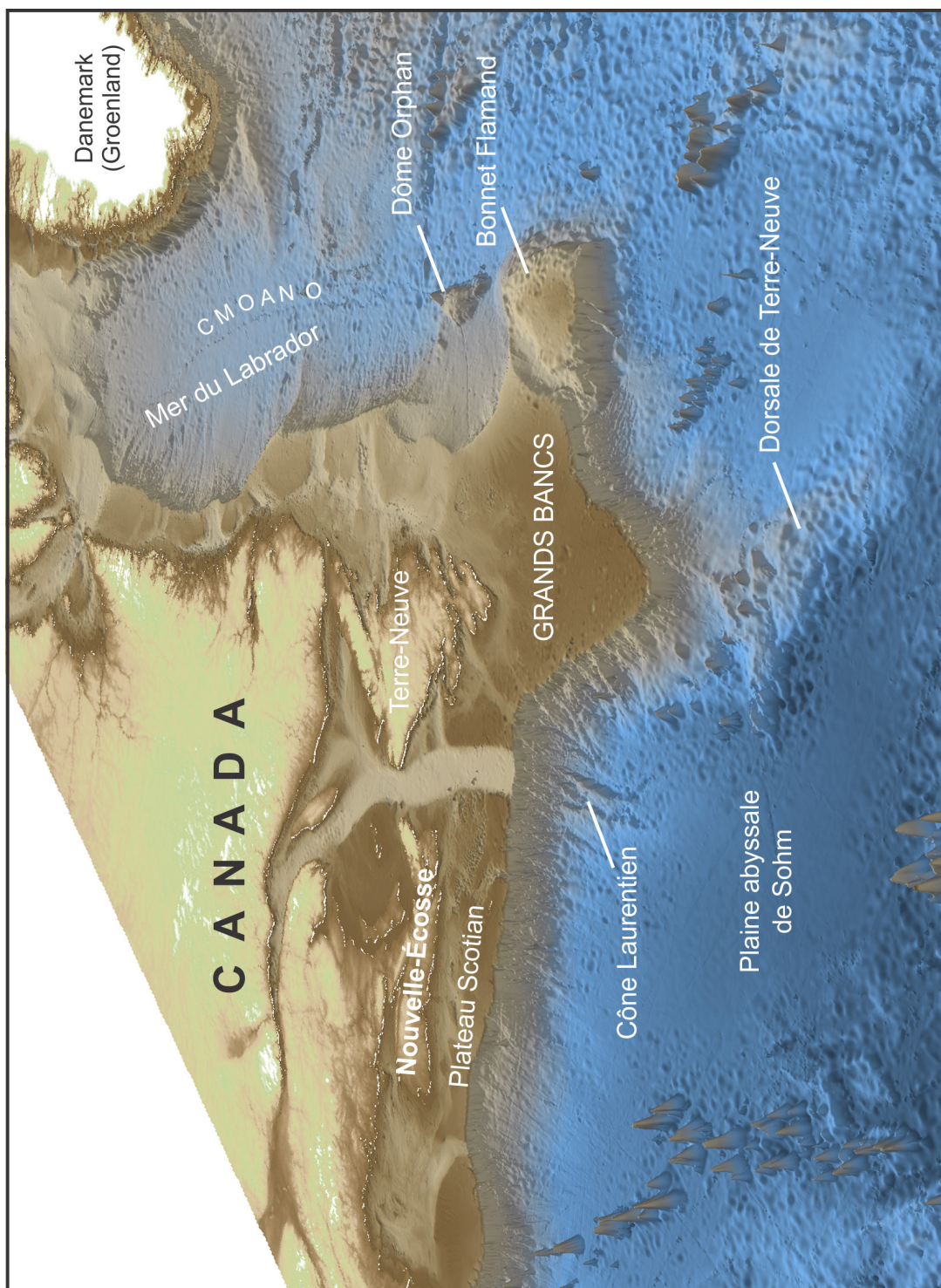


Figure 1. Vue en perspective de la marge continentale du Canada dans l'océan Atlantique Nord en regardant du sud vers le nord. CMOANO réfère au chenal médio-océanique de l'Atlantique Nord-Ouest. L'image rendue provient de l'ensemble de données bathymétriques maillées de GEBCO_08. GEBCO réfère à la Carte bathymétrique générale des océans. L'exagération verticale est de 20x. Pour donner une idée de l'échelle, le bord du plateau, à partir de l'ouest de la Nouvelle-Écosse jusqu'à la pointe nord du Labrador, est d'une longueur de 7700 kilomètres.

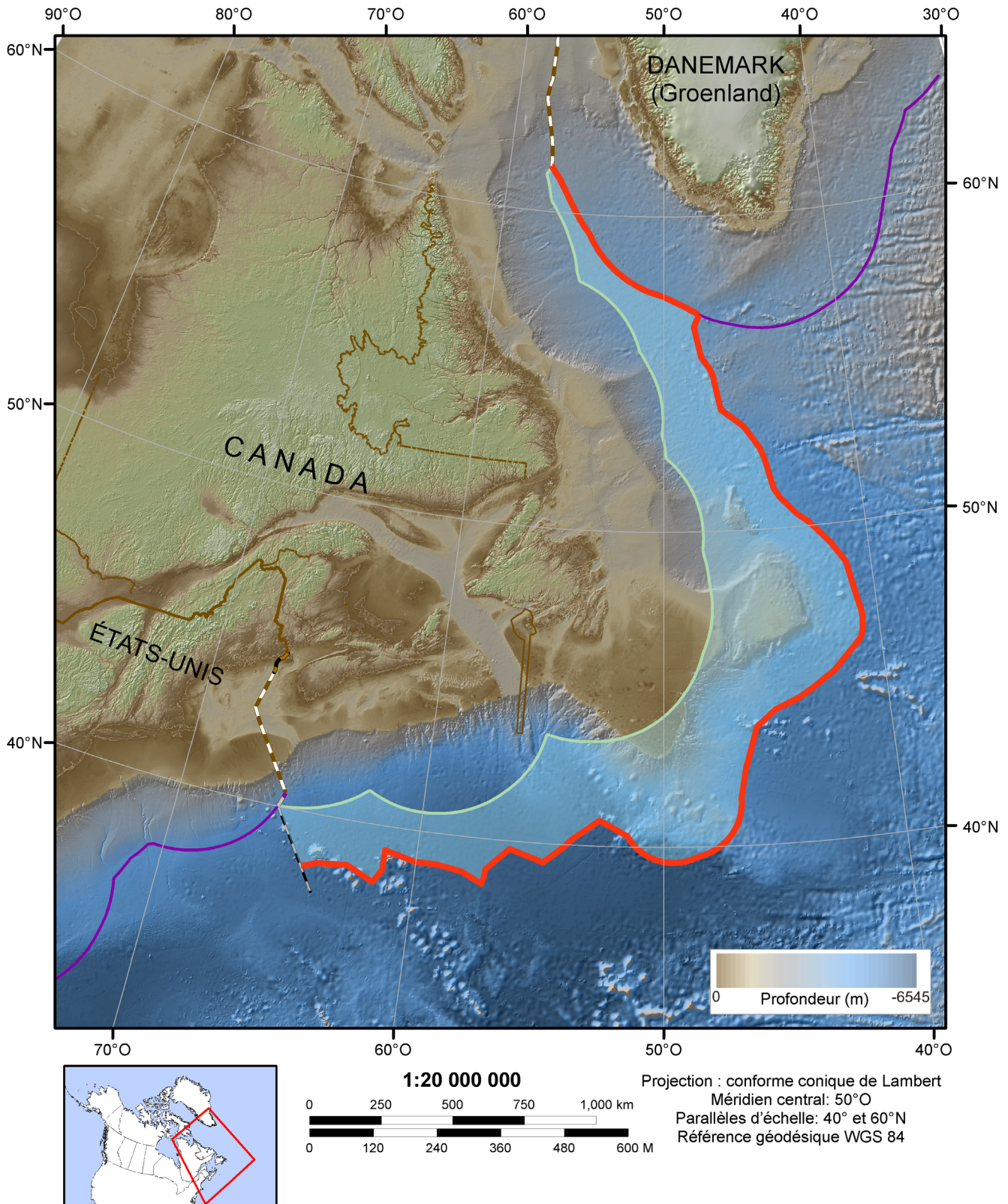


Figure 2. Aperçu des limites extérieures du plateau continental dans l'océan Atlantique

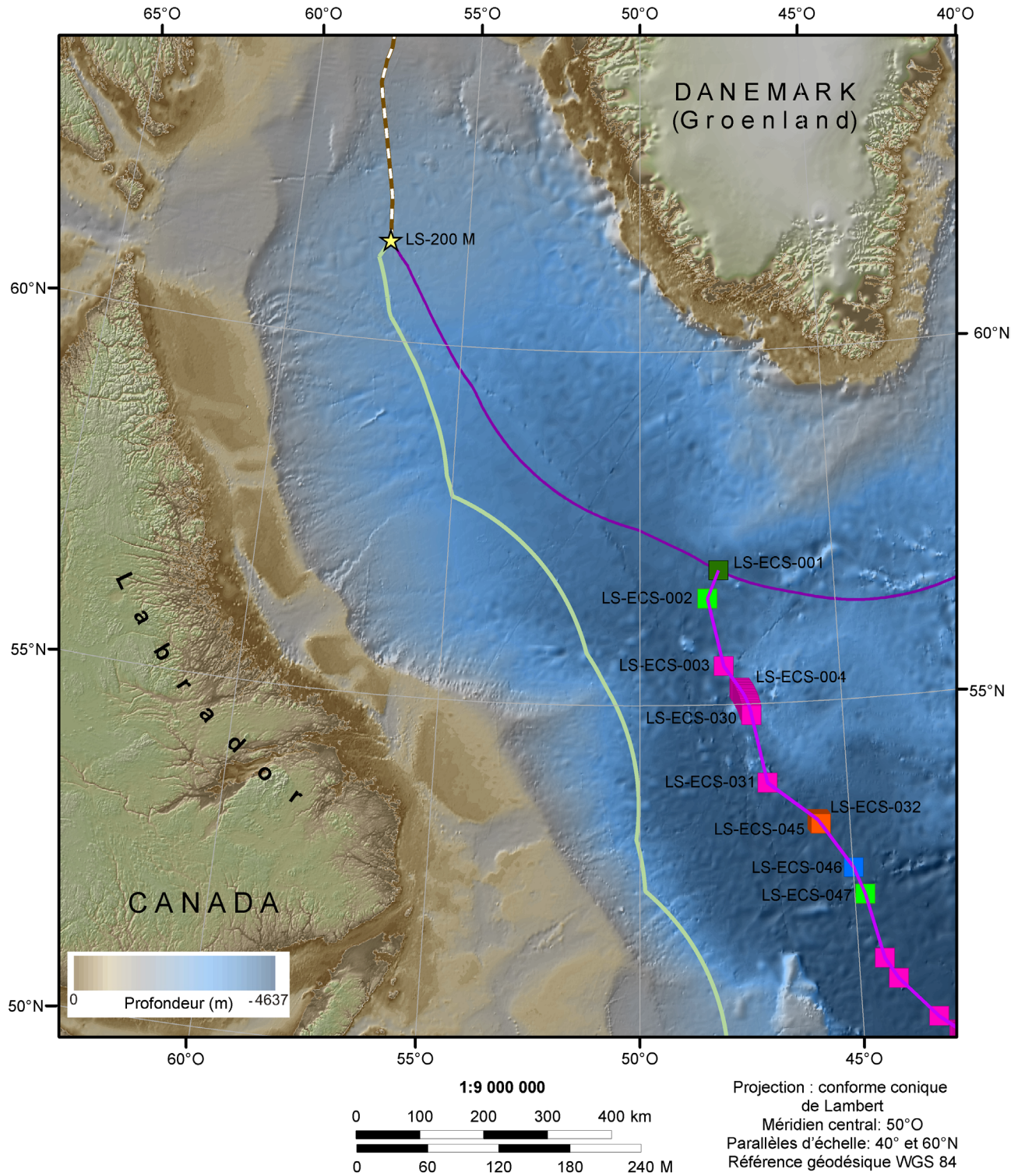


Figure 3. Limites extérieures du plateau continental dans la région de la mer du Labrador indiquant les dispositions de l'article 76 invoquées

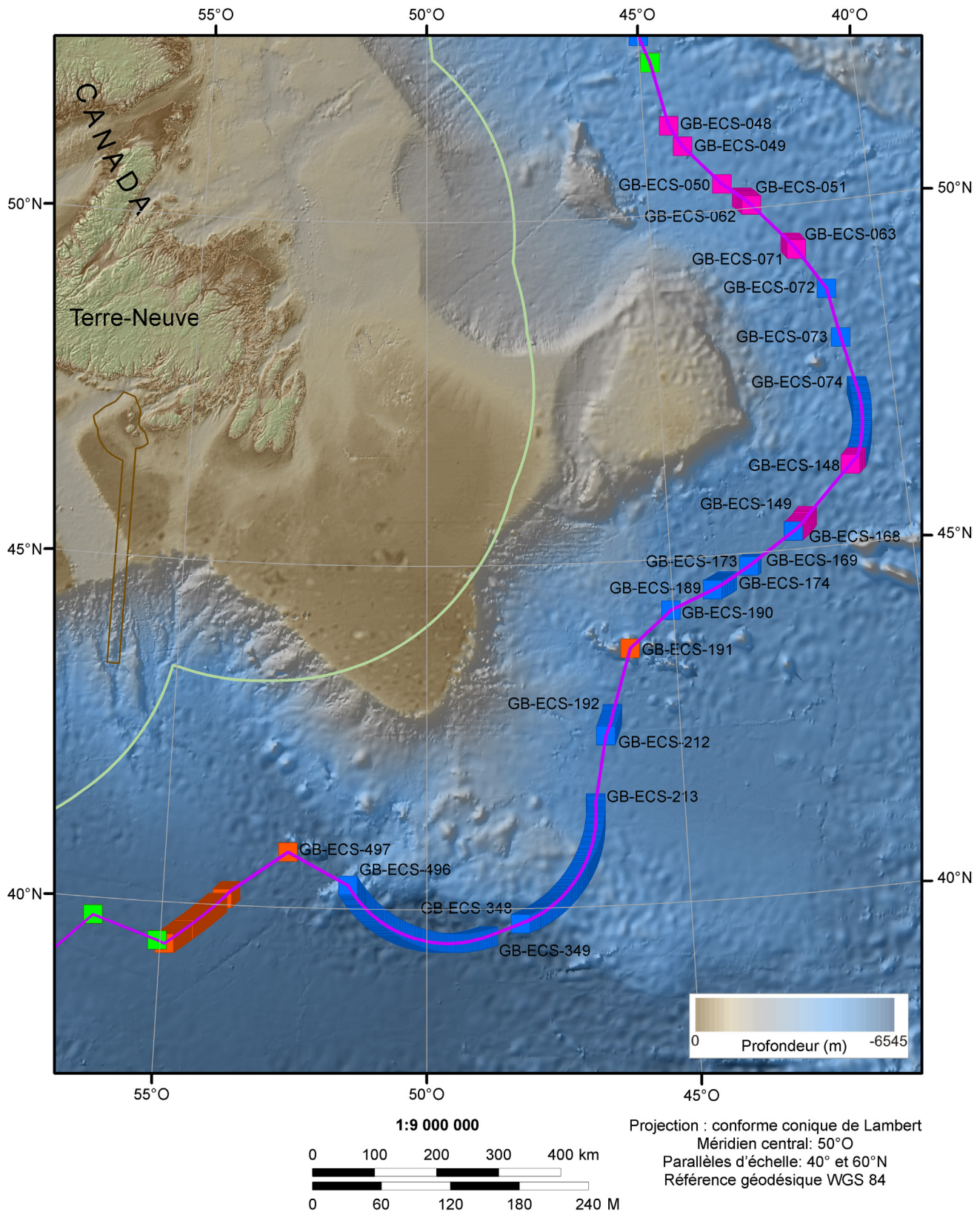


Figure 4. Limites extérieures du plateau continental dans la région des Grands Bancs indiquant les dispositions de l'article 76 invoquées

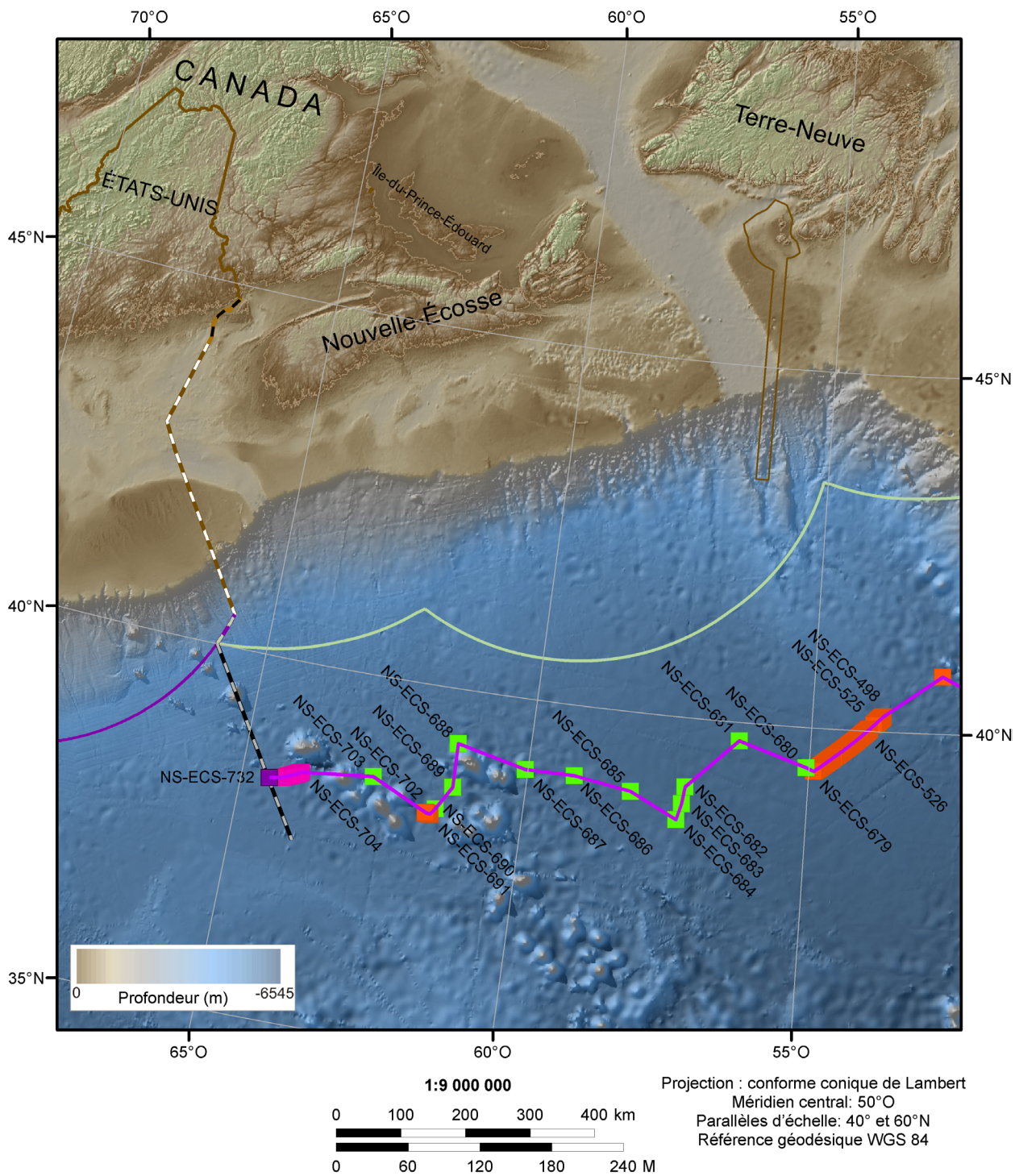


Figure 5. Limites extérieures du plateau continental dans la région de la Nouvelle-Écosse indiquant les dispositions de l'article 76 invoquées

ANNEXE 1

Segments constituant les limites extérieures du plateau continental dans l'océan Atlantique

Latitude (dégrés décimaux - référence géodésique WGS 84)	Longitude (dégrés décimaux - référence géodésique WGS 84)	Description	Point fixe pertinent sur les limites extérieures ou autre point
segment correspondant à une partie de la limite de 200 M du Royaume du Danemark			
61.4112222	-57.2700278	intersection des limites de 200 M du Canada et du Royaume du Danemark	LS-200 M; point de départ du segment*
56.9075860	-47.9622531	intersection de la ligne de la formule avec la limite de 200 M du Royaume du Danemark	point final du segment; LS-ECS-001

* Correspond aux coordonnées approuvées ad referendum dans le contexte de négociations entre le Canada et le Royaume du Danemark portant sur la frontière maritime en deçà de 200 M.

ANNEXE 2

Points fixes constituant les limites extérieures du plateau continental dans l'océan Atlantique

Point fixe sur les limites extérieures	Latitude (dégrés décimaux - référence géodésique WGS 84)	Longitude (dégrés décimaux - référence géodésique WGS 84)	Distance du point suivant (M) (M : milles marins)	Disposition de l'article 76 invoquée (FOS : pied du talus continental)
Région de la mer du Labrador				
LS-ECS-001	56.9075860	-47.9622531	25.86	art. 76(4)(a)(i): 1% de l'épaisseur sédimentaire; intersection avec la limite de 200 M du Royaume du Danemark
LS-ECS-002	56.5121991	-48.2699339	59.30	art. 76(4)(a)(i): 1% de l'épaisseur sédimentaire
LS-ECS-003	55.5477883	-47.9000182	22.83	art. 76(4)(a)(ii): FOS + 60 M
LS-ECS-004	55.2341929	-47.5235589	1.00	art. 76(4)(a)(ii): FOS + 60 M
LS-ECS-005	55.2203699	-47.5073653	1.00	art. 76(4)(a)(ii): FOS + 60 M

Point fixe sur les limites extérieures	Latitude (dégres décimaux - référence géodésique WGS 84)	Longitude (dégres décimaux - référence géodésique WGS 84)	Distance du point suivant (M) (M : milles marins)	Disposition de l'article 76 invoquée (FOS : pied du talus continental)
LS-ECS-006	55.2063924	-47.4915879	1.00	art. 76(4)(a)(ii): FOS + 60 M
LS-ECS-007	55.1922644	-47.4762310	1.00	art. 76(4)(a)(ii): FOS + 60 M
LS-ECS-008	55.1779901	-47.4612985	1.00	art. 76(4)(a)(ii): FOS + 60 M
LS-ECS-009	55.1635737	-47.4467945	1.00	art. 76(4)(a)(ii): FOS + 60 M
LS-ECS-010	55.1490194	-47.4327226	1.00	art. 76(4)(a)(ii): FOS + 60 M
LS-ECS-011	55.1343311	-47.4190861	1.00	art. 76(4)(a)(ii): FOS + 60 M
LS-ECS-012	55.1195131	-47.4058887	1.00	art. 76(4)(a)(ii): FOS + 60 M
LS-ECS-013	55.1045699	-47.3931338	1.00	art. 76(4)(a)(ii): FOS + 60 M
LS-ECS-014	55.0895056	-47.3808244	1.00	art. 76(4)(a)(ii): FOS + 60 M
LS-ECS-015	55.0743245	-47.3689634	1.00	art. 76(4)(a)(ii): FOS + 60 M
LS-ECS-016	55.0590310	-47.3575539	1.00	art. 76(4)(a)(ii): FOS + 60 M
LS-ECS-017	55.0436295	-47.3465986	1.00	art. 76(4)(a)(ii): FOS + 60 M
LS-ECS-018	55.0281244	-47.3361001	1.00	art. 76(4)(a)(ii): FOS + 60 M
LS-ECS-019	55.0125200	-47.3260607	1.00	art. 76(4)(a)(ii): FOS + 60 M
LS-ECS-020	54.9968209	-47.3164829	1.00	art. 76(4)(a)(ii): FOS + 60 M
LS-ECS-021	54.9810315	-47.3073689	1.00	art. 76(4)(a)(ii): FOS + 60 M
LS-ECS-022	54.9651562	-47.2987206	1.00	art. 76(4)(a)(ii): FOS + 60 M
LS-ECS-023	54.9491998	-47.2905401	1.00	art. 76(4)(a)(ii): FOS + 60 M
LS-ECS-024	54.9331665	-47.2828289	1.00	art. 76(4)(a)(ii): FOS + 60 M
LS-ECS-025	54.9170608	-47.2755888	1.00	art. 76(4)(a)(ii): FOS + 60 M
LS-ECS-026	54.9008876	-47.2688213	1.00	art. 76(4)(a)(ii): FOS + 60 M
LS-ECS-027	54.8846513	-47.2625276	1.00	art. 76(4)(a)(ii): FOS + 60 M
LS-ECS-028	54.8683564	-47.2567090	1.00	art. 76(4)(a)(ii): FOS + 60 M
LS-ECS-029	54.8520076	-47.2513666	1.00	art. 76(4)(a)(ii): FOS + 60 M
LS-ECS-030	54.8356094	-47.2465013	59.39	art. 76(4)(a)(ii): FOS + 60 M

Point fixe sur les limites extérieures	Latitude (dégrés décimaux - référence géodésique WGS 84)	Longitude (dégrés décimaux - référence géodésique WGS 84)	Distance du point suivant (M) (M : milles marins)	Disposition de l'article 76 invoquée (FOS : pied du talus continental)
LS-ECS-031	53.8660297	-46.9197419	53.04	art. 76(4)(a)(ii): FOS + 60 M
LS-ECS-032	53.3116384	-45.7655570	0.28	art. 76(4)(a)(ii): FOS + 60 M; art. 76(5): 350 M
LS-ECS-033	53.3078384	-45.7611811	0.38	art. 76(5): 350 M
LS-ECS-034	53.3026133	-45.7551792	0.38	art. 76(5): 350 M
LS-ECS-035	53.2973839	-45.7491883	0.38	art. 76(5): 350 M
LS-ECS-036	53.2921504	-45.7432084	0.38	art. 76(5): 350 M
LS-ECS-037	53.2869127	-45.7372393	0.38	art. 76(5): 350 M
LS-ECS-038	53.2816708	-45.7312813	0.38	art. 76(5): 350 M
LS-ECS-039	53.2764247	-45.7253341	0.38	art. 76(5): 350 M
LS-ECS-040	53.2711744	-45.7193980	0.38	art. 76(5): 350 M
LS-ECS-041	53.2659200	-45.7134727	0.38	art. 76(5): 350 M
LS-ECS-042	53.2606615	-45.7075585	0.38	art. 76(5): 350 M
LS-ECS-043	53.2553988	-45.7016552	0.38	art. 76(5): 350 M
LS-ECS-044	53.2501320	-45.6957629	0.38	art. 76(5): 350 M
LS-ECS-045	53.2448610	-45.6898816	46.56	art. 76(5): 350 M
LS-ECS-046	52.5986321	-44.9823384	24.87	art. 76(4)(a)(ii): FOS + 60 M; art. 76(5): 2500m + 100 M
LS-ECS-047	52.2093377	-44.7524012	57.37	art. 76(4)(a)(i): 1% de l'épaisseur sédimentaire

Point fixe sur les limites extérieures	Latitude (dégrés décimaux - référence géodésique WGS 84)	Longitude (dégrés décimaux - référence géodésique WGS 84)	Distance du point suivant (M) (M : milles marins)	Disposition de l'article 76 invoquée (FOS : pied du talus continental)
Région des Grands Bancs				
GB-ECS-048	51.2779744	-44.4129025	21.21	art. 76(4)(a)(ii): FOS + 60 M
GB-ECS-049	50.9723898	-44.1317954	47.42	art. 76(4)(a)(ii): FOS + 60 M
GB-ECS-050	50.3838968	-43.3033616	20.81	art. 76(4)(a)(ii): FOS + 60 M
GB-ECS-051	50.1674009	-42.8812644	1.00	art. 76(4)(a)(ii): FOS + 60 M
GB-ECS-052	50.1569216	-42.8611230	1.00	art. 76(4)(a)(ii): FOS + 60 M
GB-ECS-053	50.1462246	-42.8412652	1.00	art. 76(4)(a)(ii): FOS + 60 M
GB-ECS-054	50.1353132	-42.8216964	1.00	art. 76(4)(a)(ii): FOS + 60 M
GB-ECS-055	50.1241903	-42.8024221	1.00	art. 76(4)(a)(ii): FOS + 60 M
GB-ECS-056	50.1128594	-42.7834477	1.00	art. 76(4)(a)(ii): FOS + 60 M
GB-ECS-057	50.1013236	-42.7647786	1.00	art. 76(4)(a)(ii): FOS + 60 M
GB-ECS-058	50.0895865	-42.7464201	1.00	art. 76(4)(a)(ii): FOS + 60 M
GB-ECS-059	50.0776514	-42.7283772	1.00	art. 76(4)(a)(ii): FOS + 60 M
GB-ECS-060	50.0655217	-42.7106548	1.00	art. 76(4)(a)(ii): FOS + 60 M
GB-ECS-061	50.0532010	-42.6932580	1.00	art. 76(4)(a)(ii): FOS + 60 M
GB-ECS-062	50.0406928	-42.6761913	46.85	art. 76(4)(a)(ii): FOS + 60 M
GB-ECS-063	49.4485142	-41.8926549	1.00	art. 76(4)(a)(ii): FOS + 60 M
GB-ECS-064	49.4356442	-41.8764499	1.00	art. 76(4)(a)(ii): FOS + 60 M
GB-ECS-065	49.4225976	-41.8605844	1.00	art. 76(4)(a)(ii): FOS + 60 M
GB-ECS-066	49.4093783	-41.8450629	1.00	art. 76(4)(a)(ii): FOS + 60 M
GB-ECS-067	49.3959900	-41.8298894	1.00	art. 76(4)(a)(ii): FOS + 60 M
GB-ECS-068	49.3824366	-41.8150682	1.00	art. 76(4)(a)(ii): FOS + 60 M

Point fixe sur les limites extérieures	Latitude (dégrés décimaux - référence géodésique WGS 84)	Longitude (dégrés décimaux - référence géodésique WGS 84)	Distance du point suivant (M) (M : milles marins)	Disposition de l'article 76 invoquée (FOS : pied du talus continental)
GB-ECS-069	49.3687221	-41.8006032	1.00	art. 76(4)(a)(ii): FOS + 60 M
GB-ECS-070	49.3548503	-41.7864982	1.00	art. 76(4)(a)(ii): FOS + 60 M
GB-ECS-071	49.3408253	-41.7727568	43.08	art. 76(4)(a)(ii): FOS + 60 M
GB-ECS-072	48.7308925	-41.1981316	44.31	art. 76(4)(a)(ii): FOS + 60 M; art. 76(5): 2500 m + 100 M
GB-ECS-073	48.0034747	-41.0110599	44.75	art. 76(5): 2500 m + 100 M
GB-ECS-074	47.2736584	-40.7863147	1.00	art. 76(5): 2500 m + 100 M
GB-ECS-075	47.2573333	-40.7814441	1.00	art. 76(5): 2500 m + 100 M
GB-ECS-076	47.2409757	-40.7768164	1.00	art. 76(5): 2500 m + 100 M
GB-ECS-077	47.2245872	-40.7724318	1.00	art. 76(5): 2500 m + 100 M
GB-ECS-078	47.2081694	-40.7682905	1.00	art. 76(5): 2500 m + 100 M
GB-ECS-079	47.1917241	-40.7643928	1.00	art. 76(5): 2500 m + 100 M
GB-ECS-080	47.1752528	-40.7607397	1.00	art. 76(5): 2500 m + 100 M
GB-ECS-081	47.1587574	-40.7573287	1.00	art. 76(5): 2500 m + 100 M
GB-ECS-082	47.1422394	-40.7541626	1.00	art. 76(5): 2500 m + 100 M
GB-ECS-083	47.1257004	-40.7512405	1.00	art. 76(5): 2500 m + 100 M
GB-ECS-084	47.1091423	-40.7485616	1.00	art. 76(5): 2500 m + 100 M
GB-ECS-085	47.0925667	-40.7461270	1.00	art. 76(5): 2500 m + 100 M
GB-ECS-086	47.0759752	-40.7439365	1.00	art. 76(5): 2500 m + 100 M
GB-ECS-087	47.0593695	-40.7419902	1.00	art. 76(5): 2500 m + 100 M
GB-ECS-088	47.0427512	-40.7402881	1.00	art. 76(5): 2500 m + 100 M
GB-ECS-089	47.0261221	-40.7388301	1.00	art. 76(5): 2500 m + 100 M

Point fixe sur les limites extérieures	Latitude (dégres décimaux - référence géodésique WGS 84)	Longitude (dégres décimaux - référence géodésique WGS 84)	Distance du point suivant (M) (M : milles marins)	Disposition de l'article 76 invoquée (FOS : pied du talus continental)
GB-ECS-090	47.0094838	-40.7376161	1.00	art. 76(5): 2500 m + 100 M
GB-ECS-091	46.9928379	-40.7366460	0.06	art. 76(5): 2500 m + 100 M
GB-ECS-092	46.9918601	-40.7365967	0.94	art. 76(5): 2500 m + 100 M
GB-ECS-093	46.9761864	-40.7359079	1.00	art. 76(5): 2500 m + 100 M
GB-ECS-094	46.9595307	-40.7354126	1.00	art. 76(5): 2500 m + 100 M
GB-ECS-095	46.9428723	-40.7351608	1.00	art. 76(5): 2500 m + 100 M
GB-ECS-096	46.9262131	-40.7351522	1.00	art. 76(5): 2500 m + 100 M
GB-ECS-097	46.9095545	-40.7353867	1.00	art. 76(5): 2500 m + 100 M
GB-ECS-098	46.8928984	-40.7358640	1.00	art. 76(5): 2500 m + 100 M
GB-ECS-099	46.8762463	-40.7365837	1.00	art. 76(5): 2500 m + 100 M
GB-ECS-100	46.8595999	-40.7375457	1.00	art. 76(5): 2500 m + 100 M
GB-ECS-101	46.8429608	-40.7387495	1.00	art. 76(5): 2500 m + 100 M
GB-ECS-102	46.8263308	-40.7401950	1.00	art. 76(5): 2500 m + 100 M
GB-ECS-103	46.8097115	-40.7418814	1.00	art. 76(5): 2500 m + 100 M
GB-ECS-104	46.7931045	-40.7438089	1.00	art. 76(5): 2500 m + 100 M
GB-ECS-105	46.7765115	-40.7459767	1.00	art. 76(5): 2500 m + 100 M
GB-ECS-106	46.7599341	-40.7483844	1.00	art. 76(5): 2500 m + 100 M
GB-ECS-107	46.7433739	-40.7510316	1.00	art. 76(5): 2500 m + 100 M
GB-ECS-108	46.7268327	-40.7539178	1.00	art. 76(5): 2500 m + 100 M
GB-ECS-109	46.7103119	-40.7570425	0.95	art. 76(5): 2500 m + 100 M
GB-ECS-110	46.6946108	-40.7602366	0.05	art. 76(5): 2500 m + 100 M

Point fixe sur les limites extérieures	Latitude (dégrés décimaux - référence géodésique WGS 84)	Longitude (dégrés décimaux - référence géodésique WGS 84)	Distance du point suivant (M) (M : milles marins)	Disposition de l'article 76 invoquée (FOS : pied du talus continental)
GB-ECS-111	46.6938132	-40.7604027	1.00	art. 76(5): 2500 m + 100 M
GB-ECS-112	46.6773330	-40.7639504	1.00	art. 76(5): 2500 m + 100 M
GB-ECS-113	46.6608780	-40.7677360	1.00	art. 76(5): 2500 m + 100 M
GB-ECS-114	46.6444497	-40.7717572	1.00	art. 76(5): 2500 m + 100 M
GB-ECS-115	46.6280495	-40.7760139	1.00	art. 76(5): 2500 m + 100 M
GB-ECS-116	46.6116794	-40.7805058	1.00	art. 76(5): 2500 m + 100 M
GB-ECS-117	46.5953407	-40.7852322	1.00	art. 76(5): 2500 m + 100 M
GB-ECS-118	46.5790353	-40.7901935	1.00	art. 76(5): 2500 m + 100 M
GB-ECS-119	46.5627643	-40.7953857	1.00	art. 76(5): 2500 m + 100 M
GB-ECS-120	46.5465298	-40.8008114	1.00	art. 76(5): 2500 m + 100 M
GB-ECS-121	46.5303333	-40.8064688	1.00	art. 76(5): 2500 m + 100 M
GB-ECS-122	46.5141762	-40.8123571	1.00	art. 76(5): 2500 m + 100 M
GB-ECS-123	46.4980602	-40.8184755	1.00	art. 76(5): 2500 m + 100 M
GB-ECS-124	46.4819868	-40.8248232	1.00	art. 76(5): 2500 m + 100 M
GB-ECS-125	46.4659576	-40.8313994	1.00	art. 76(5): 2500 m + 100 M
GB-ECS-126	46.4499742	-40.8382033	1.00	art. 76(5): 2500 m + 100 M
GB-ECS-127	46.4340382	-40.8452339	1.00	art. 76(5): 2500 m + 100 M
GB-ECS-128	46.4181511	-40.8524905	1.00	art. 76(5): 2500 m + 100 M
GB-ECS-129	46.4023143	-40.8599721	1.00	art. 76(5): 2500 m + 100 M
GB-ECS-130	46.3865296	-40.8676778	1.00	art. 76(5): 2500 m + 100 M
GB-ECS-131	46.3707983	-40.8756067	1.00	art. 76(5): 2500 m + 100 M
GB-ECS-132	46.3551221	-40.8837578	1.00	art. 76(5): 2500 m + 100 M
GB-ECS-133	46.3395024	-40.8921300	1.00	art. 76(5): 2500 m + 100 M

Point fixe sur les limites extérieures	Latitude (dégres décimaux - référence géodésique WGS 84)	Longitude (dégres décimaux - référence géodésique WGS 84)	Distance du point suivant (M) (M : milles marins)	Disposition de l'article 76 invoquée (FOS : pied du talus continental)
GB-ECS-134	46.3239408	-40.9007225	1.00	art. 76(5): 2500 m + 100 M
GB-ECS-135	46.3084388	-40.9095342	1.00	art. 76(5): 2500 m + 100 M
GB-ECS-136	46.2929978	-40.9185641	1.00	art. 76(5): 2500 m + 100 M
GB-ECS-137	46.2776193	-40.9278111	1.00	art. 76(5): 2500 m + 100 M
GB-ECS-138	46.2623050	-40.9372741	0.62	art. 76(5): 2500 m + 100 M
GB-ECS-139	46.2528112	-40.9433002	0.95	art. 76(4)(a)(ii): FOS + 60 M; art. 76(5): 2500 m + 100 M
GB-ECS-140	46.2414841	-40.9591722	1.00	art. 76(4)(a)(ii): FOS + 60 M
GB-ECS-141	46.2297301	-40.9761899	1.00	art. 76(4)(a)(ii): FOS + 60 M
GB-ECS-142	46.2181718	-40.9934802	1.00	art. 76(4)(a)(ii): FOS + 60 M
GB-ECS-143	46.2068126	-41.0110384	1.00	art. 76(4)(a)(ii): FOS + 60 M
GB-ECS-144	46.1956552	-41.0288595	1.00	art. 76(4)(a)(ii): FOS + 60 M
GB-ECS-145	46.1847028	-41.0469387	1.00	art. 76(4)(a)(ii): FOS + 60 M
GB-ECS-146	46.1739582	-41.0652711	1.00	art. 76(4)(a)(ii): FOS + 60 M
GB-ECS-147	46.1634244	-41.0838515	1.00	art. 76(4)(a)(ii): FOS + 60 M
GB-ECS-148	46.1531040	-41.1026749	59.03	art. 76(4)(a)(ii): FOS + 60 M
GB-ECS-149	45.4647758	-42.1073961	1.00	art. 76(4)(a)(ii): FOS + 60 M
GB-ECS-150	45.4518981	-42.1224239	1.00	art. 76(4)(a)(ii): FOS + 60 M
GB-ECS-151	45.4391965	-42.1377476	1.00	art. 76(4)(a)(ii): FOS + 60 M
GB-ECS-152	45.4266742	-42.1533630	1.00	art. 76(4)(a)(ii): FOS + 60 M
GB-ECS-153	45.4143347	-42.1692655	1.00	art. 76(4)(a)(ii): FOS + 60 M
GB-ECS-154	45.4021812	-42.1854511	1.00	art. 76(4)(a)(ii): FOS + 60 M
GB-ECS-155	45.3902169	-42.2019150	1.00	art. 76(4)(a)(ii): FOS + 60 M

Point fixe sur les limites extérieures	Latitude (dégrés décimaux - référence géodésique WGS 84)	Longitude (dégrés décimaux - référence géodésique WGS 84)	Distance du point suivant (M) (M : milles marins)	Disposition de l'article 76 invoquée (FOS : pied du talus continental)
GB-ECS-156	45.3784451	-42.2186528	1.00	art. 76(4)(a)(ii): FOS + 60 M
GB-ECS-157	45.3668689	-42.2356597	1.00	art. 76(4)(a)(ii): FOS + 60 M
GB-ECS-158	45.3554916	-42.2529309	1.00	art. 76(4)(a)(ii): FOS + 60 M
GB-ECS-159	45.3443160	-42.2704618	1.00	art. 76(4)(a)(ii): FOS + 60 M
GB-ECS-160	45.3333452	-42.2882474	1.00	art. 76(4)(a)(ii): FOS + 60 M
GB-ECS-161	45.3225822	-42.3062829	1.00	art. 76(4)(a)(ii): FOS + 60 M
GB-ECS-162	45.3120297	-42.3245634	1.00	art. 76(4)(a)(ii): FOS + 60 M
GB-ECS-163	45.3016907	-42.3430839	1.00	art. 76(4)(a)(ii): FOS + 60 M
GB-ECS-164	45.2915677	-42.3618393	1.00	art. 76(4)(a)(ii): FOS + 60 M
GB-ECS-165	45.2816636	-42.3808245	1.00	art. 76(4)(a)(ii): FOS + 60 M
GB-ECS-166	45.2719810	-42.4000344	1.00	art. 76(4)(a)(ii): FOS + 60 M
GB-ECS-167	45.2625223	-42.4194637	0.18	art. 76(4)(a)(ii): FOS + 60 M
GB-ECS-168	45.2608889	-42.4229402	45.94	art. 76(4)(a)(ii): FOS + 60 M; art. 76(5): 2500 m + 100 M
GB-ECS-169	44.8430305	-43.3278347	0.52	art. 76(4)(a)(ii): FOS + 60 M; art. 76(5): 2500 m + 100 M
GB-ECS-170	44.8383617	-43.3382251	1.00	art. 76(5): 2500 m + 100 M
GB-ECS-171	44.8296015	-43.3581494	1.00	art. 76(5): 2500 m + 100 M
GB-ECS-172	44.8209799	-43.3781897	1.00	art. 76(5): 2500 m + 100 M
GB-ECS-173	44.8124977	-43.3983443	22.96	art. 76(5): 2500 m + 100 M
GB-ECS-174	44.6190852	-43.8614107	1.00	art. 76(5): 2500 m + 100 M
GB-ECS-175	44.6107070	-43.8815810	1.00	art. 76(5): 2500 m + 100 M
GB-ECS-176	44.6024695	-43.9018617	1.00	art. 76(5): 2500 m + 100 M

Point fixe sur les limites extérieures	Latitude (dégres décimaux - référence géodésique WGS 84)	Longitude (dégres décimaux - référence géodésique WGS 84)	Distance du point suivant (M) (M : milles marins)	Disposition de l'article 76 invoquée (FOS : pied du talus continental)
GB-ECS-177	44.5943737	-43.9222510	1.00	art. 76(5): 2500 m + 100 M
GB-ECS-178	44.5864202	-43.9427469	1.00	art. 76(5): 2500 m + 100 M
GB-ECS-179	44.5786099	-43.9633476	1.00	art. 76(5): 2500 m + 100 M
GB-ECS-180	44.5709433	-43.9840510	1.00	art. 76(5): 2500 m + 100 M
GB-ECS-181	44.5634213	-44.0048553	1.00	art. 76(5): 2500 m + 100 M
GB-ECS-182	44.5560445	-44.0257583	1.00	art. 76(5): 2500 m + 100 M
GB-ECS-183	44.5488137	-44.0467582	1.00	art. 76(5): 2500 m + 100 M
GB-ECS-184	44.5417294	-44.0678531	1.00	art. 76(5): 2500 m + 100 M
GB-ECS-185	44.5347923	-44.0890409	1.00	art. 76(5): 2500 m + 100 M
GB-ECS-186	44.5280032	-44.1103197	1.00	art. 76(5): 2500 m + 100 M
GB-ECS-187	44.5213625	-44.1316873	1.00	art. 76(5): 2500 m + 100 M
GB-ECS-188	44.5148710	-44.1531419	1.00	art. 76(5): 2500 m + 100 M
GB-ECS-189	44.5085291	-44.1746815	40.48	art. 76(5): 2500 m + 100 M
GB-ECS-190	44.2497594	-45.0434556	49.05	art. 76(5): 2500 m + 100 M
GB-ECS-191	43.7271292	-45.9141511	59.20	art. 76(5): 350 M
GB-ECS-192	42.7864105	-46.3221435	1.00	art. 76(5): 2500 m + 100 M
GB-ECS-193	42.7703070	-46.3280006	1.00	art. 76(5): 2500 m + 100 M
GB-ECS-194	42.7542336	-46.3340061	1.00	art. 76(5): 2500 m + 100 M
GB-ECS-195	42.7381707	-46.3400621	1.00	art. 76(5): 2500 m + 100 M
GB-ECS-196	42.7221528	-46.3463323	1.00	art. 76(5): 2500 m + 100 M
GB-ECS-197	42.7061815	-46.3528162	1.00	art. 76(5): 2500 m + 100 M
GB-ECS-198	42.6902584	-46.3595129	1.00	art. 76(5): 2500 m + 100 M

Point fixe sur les limites extérieures	Latitude (dégres décimaux - référence géodésique WGS 84)	Longitude (dégres décimaux - référence géodésique WGS 84)	Distance du point suivant (M) (M : milles marins)	Disposition de l'article 76 invoquée (FOS : pied du talus continental)
GB-ECS-199	42.6743850	-46.3664216	1.00	art. 76(5): 2500 m + 100 M
GB-ECS-200	42.6585629	-46.3735414	1.00	art. 76(5): 2500 m + 100 M
GB-ECS-201	42.6427936	-46.3808715	1.00	art. 76(5): 2500 m + 100 M
GB-ECS-202	42.6270786	-46.3884110	1.00	art. 76(5): 2500 m + 100 M
GB-ECS-203	42.6114195	-46.3961591	1.00	art. 76(5): 2500 m + 100 M
GB-ECS-204	42.5958178	-46.4041147	1.00	art. 76(5): 2500 m + 100 M
GB-ECS-205	42.5802750	-46.4122771	1.00	art. 76(5): 2500 m + 100 M
GB-ECS-206	42.5647927	-46.4206453	1.00	art. 76(5): 2500 m + 100 M
GB-ECS-207	42.5493723	-46.4292182	1.00	art. 76(5): 2500 m + 100 M
GB-ECS-208	42.5340153	-46.4379949	1.00	art. 76(5): 2500 m + 100 M
GB-ECS-209	42.5187233	-46.4469745	1.00	art. 76(5): 2500 m + 100 M
GB-ECS-210	42.5034976	-46.4561558	1.00	art. 76(5): 2500 m + 100 M
GB-ECS-211	42.4883397	-46.4655380	1.00	art. 76(5): 2500 m + 100 M
GB-ECS-212	42.4732513	-46.4751198	59.60	art. 76(5): 2500 m + 100 M
GB-ECS-213	41.4977910	-46.7290062	1.00	art. 76(5): 2500 m + 100 M
GB-ECS-214	41.4811308	-46.7280663	1.00	art. 76(5): 2500 m + 100 M
GB-ECS-215	41.4644643	-46.7273483	1.00	art. 76(5): 2500 m + 100 M
GB-ECS-216	41.4477932	-46.7268521	1.00	art. 76(5): 2500 m + 100 M
GB-ECS-217	41.4311191	-46.7265777	1.00	art. 76(5): 2500 m + 100 M
GB-ECS-218	41.4144438	-46.7265249	1.00	art. 76(5): 2500 m + 100 M
GB-ECS-219	41.3977688	-46.7266935	1.00	art. 76(5): 2500 m + 100 M
GB-ECS-220	41.3810960	-46.7270833	1.00	art. 76(5): 2500 m + 100 M
GB-ECS-221	41.3644268	-46.7276942	1.00	art. 76(5): 2500 m + 100 M

Point fixe sur les limites extérieures	Latitude (dégres décimaux - référence géodésique WGS 84)	Longitude (dégres décimaux - référence géodésique WGS 84)	Distance du point suivant (M) (M : milles marins)	Disposition de l'article 76 invoquée (FOS : pied du talus continental)
GB-ECS-222	41.3477630	-46.7285259	1.00	art. 76(5): 2500 m + 100 M
GB-ECS-223	41.3311062	-46.7295781	1.00	art. 76(5): 2500 m + 100 M
GB-ECS-224	41.3144582	-46.7308506	1.00	art. 76(5): 2500 m + 100 M
GB-ECS-225	41.2978205	-46.7323430	1.00	art. 76(5): 2500 m + 100 M
GB-ECS-226	41.2811948	-46.7340552	1.00	art. 76(5): 2500 m + 100 M
GB-ECS-227	41.2645796	-46.7359376	1.00	art. 76(5): 2500 m + 100 M
GB-ECS-228	41.2479745	-46.7379722	1.00	art. 76(5): 2500 m + 100 M
GB-ECS-229	41.2313800	-46.7401516	1.00	art. 76(5): 2500 m + 100 M
GB-ECS-230	41.2147996	-46.7425126	1.00	art. 76(5): 2500 m + 100 M
GB-ECS-231	41.1982378	-46.7450917	1.00	art. 76(5): 2500 m + 100 M
GB-ECS-232	41.1816960	-46.7478885	1.00	art. 76(5): 2500 m + 100 M
GB-ECS-233	41.1651762	-46.7509026	1.00	art. 76(5): 2500 m + 100 M
GB-ECS-234	41.1486798	-46.7541335	1.00	art. 76(5): 2500 m + 100 M
GB-ECS-235	41.1322085	-46.7575808	1.00	art. 76(5): 2500 m + 100 M
GB-ECS-236	41.1157639	-46.7612440	1.00	art. 76(5): 2500 m + 100 M
GB-ECS-237	41.0993476	-46.7651224	1.00	art. 76(5): 2500 m + 100 M
GB-ECS-238	41.0829615	-46.7692167	1.00	art. 76(5): 2500 m + 100 M
GB-ECS-239	41.0666066	-46.7735231	1.00	art. 76(5): 2500 m + 100 M
GB-ECS-240	41.0502851	-46.7780441	1.00	art. 76(5): 2500 m + 100 M
GB-ECS-241	41.0339983	-46.7827782	1.00	art. 76(5): 2500 m + 100 M
GB-ECS-242	41.0177479	-46.7877248	1.00	art. 76(5): 2500 m + 100 M
GB-ECS-243	41.0015356	-46.7928830	1.00	art. 76(5): 2500 m + 100 M
GB-ECS-244	40.9853628	-46.7982524	1.00	art. 76(5): 2500 m + 100 M

Point fixe sur les limites extérieures	Latitude (dégrés décimaux - référence géodésique WGS 84)	Longitude (dégrés décimaux - référence géodésique WGS 84)	Distance du point suivant (M) (M : milles marins)	Disposition de l'article 76 invoquée (FOS : pied du talus continental)
GB-ECS-245	40.9692312	-46.8038322	1.00	art. 76(5): 2500 m + 100 M
GB-ECS-246	40.9531423	-46.8096217	1.00	art. 76(5): 2500 m + 100 M
GB-ECS-247	40.9370978	-46.8156203	1.00	art. 76(5): 2500 m + 100 M
GB-ECS-248	40.9210991	-46.8218271	1.00	art. 76(5): 2500 m + 100 M
GB-ECS-249	40.9051479	-46.8282414	1.00	art. 76(5): 2500 m + 100 M
GB-ECS-250	40.8892458	-46.8348624	1.00	art. 76(5): 2500 m + 100 M
GB-ECS-251	40.8733942	-46.8416894	1.00	art. 76(5): 2500 m + 100 M
GB-ECS-252	40.8575948	-46.8487215	1.00	art. 76(5): 2500 m + 100 M
GB-ECS-253	40.8418490	-46.8559579	1.00	art. 76(5): 2500 m + 100 M
GB-ECS-254	40.8261584	-46.8633978	1.00	art. 76(5): 2500 m + 100 M
GB-ECS-255	40.8105246	-46.8710403	1.00	art. 76(5): 2500 m + 100 M
GB-ECS-256	40.7949490	-46.8788844	1.00	art. 76(5): 2500 m + 100 M
GB-ECS-257	40.7794331	-46.8869294	1.00	art. 76(5): 2500 m + 100 M
GB-ECS-258	40.7639786	-46.8951742	1.00	art. 76(5): 2500 m + 100 M
GB-ECS-259	40.7485868	-46.9036179	1.00	art. 76(5): 2500 m + 100 M
GB-ECS-260	40.7332593	-46.9122597	1.00	art. 76(5): 2500 m + 100 M
GB-ECS-261	40.7179977	-46.9210984	1.00	art. 76(5): 2500 m + 100 M
GB-ECS-262	40.7028031	-46.9301332	1.00	art. 76(5): 2500 m + 100 M
GB-ECS-263	40.6876774	-46.9393629	1.00	art. 76(5): 2500 m + 100 M
GB-ECS-264	40.6726218	-46.9487867	1.00	art. 76(5): 2500 m + 100 M
GB-ECS-265	40.6576379	-46.9584034	1.00	art. 76(5): 2500 m + 100 M
GB-ECS-266	40.6427270	-46.9682120	1.00	art. 76(5): 2500 m + 100 M
GB-ECS-267	40.6278908	-46.9782113	1.00	art. 76(5): 2500 m + 100 M

Point fixe sur les limites extérieures	Latitude (dégres décimaux - référence géodésique WGS 84)	Longitude (dégres décimaux - référence géodésique WGS 84)	Distance du point suivant (M) (M : milles marins)	Disposition de l'article 76 invoquée (FOS : pied du talus continental)
GB-ECS-268	40.6131304	-46.9884004	1.00	art. 76(5): 2500 m + 100 M
GB-ECS-269	40.5984474	-46.9987782	1.00	art. 76(5): 2500 m + 100 M
GB-ECS-270	40.5838433	-47.0093434	1.00	art. 76(5): 2500 m + 100 M
GB-ECS-271	40.5693194	-47.0200950	1.00	art. 76(5): 2500 m + 100 M
GB-ECS-272	40.5548771	-47.0310318	1.00	art. 76(5): 2500 m + 100 M
GB-ECS-273	40.5404754	-47.0420578	1.00	art. 76(5): 2500 m + 100 M
GB-ECS-274	40.5261272	-47.0532006	1.00	art. 76(5): 2500 m + 100 M
GB-ECS-275	40.5118628	-47.0645246	1.00	art. 76(5): 2500 m + 100 M
GB-ECS-276	40.4976846	-47.0760309	1.00	art. 76(5): 2500 m + 100 M
GB-ECS-277	40.4835938	-47.0877173	1.00	art. 76(5): 2500 m + 100 M
GB-ECS-278	40.4695917	-47.0995828	1.00	art. 76(5): 2500 m + 100 M
GB-ECS-279	40.4556795	-47.1116261	1.00	art. 76(5): 2500 m + 100 M
GB-ECS-280	40.4418587	-47.1238458	1.00	art. 76(5): 2500 m + 100 M
GB-ECS-281	40.4281305	-47.1362407	1.00	art. 76(5): 2500 m + 100 M
GB-ECS-282	40.4144964	-47.1488095	1.00	art. 76(5): 2500 m + 100 M
GB-ECS-283	40.4009575	-47.1615510	1.00	art. 76(5): 2500 m + 100 M
GB-ECS-284	40.3875152	-47.1744638	1.00	art. 76(5): 2500 m + 100 M
GB-ECS-285	40.3741707	-47.1875466	1.00	art. 76(5): 2500 m + 100 M
GB-ECS-286	40.3609254	-47.2007979	1.00	art. 76(5): 2500 m + 100 M
GB-ECS-287	40.3477806	-47.2142164	1.00	art. 76(5): 2500 m + 100 M
GB-ECS-288	40.3347374	-47.2278008	1.00	art. 76(5): 2500 m + 100 M
GB-ECS-289	40.3216961	-47.2413858	1.00	art. 76(5): 2500 m + 100 M
GB-ECS-290	40.3087385	-47.2551044	1.00	art. 76(5): 2500 m + 100 M

Point fixe sur les limites extérieures	Latitude (dégrés décimaux - référence géodésique WGS 84)	Longitude (dégrés décimaux - référence géodésique WGS 84)	Distance du point suivant (M) (M : milles marins)	Disposition de l'article 76 invoquée (FOS : pied du talus continental)
GB-ECS-291	40.2958848	-47.2689862	1.00	art. 76(5): 2500 m + 100 M
GB-ECS-292	40.2831363	-47.2830298	1.00	art. 76(5): 2500 m + 100 M
GB-ECS-293	40.2704942	-47.2972339	1.00	art. 76(5): 2500 m + 100 M
GB-ECS-294	40.2579598	-47.3115970	1.00	art. 76(5): 2500 m + 100 M
GB-ECS-295	40.2455340	-47.3261176	1.00	art. 76(5): 2500 m + 100 M
GB-ECS-296	40.2332183	-47.3407943	1.00	art. 76(5): 2500 m + 100 M
GB-ECS-297	40.2210137	-47.3556256	1.00	art. 76(5): 2500 m + 100 M
GB-ECS-298	40.2089214	-47.3706100	1.00	art. 76(5): 2500 m + 100 M
GB-ECS-299	40.1969426	-47.3857460	1.00	art. 76(5): 2500 m + 100 M
GB-ECS-300	40.1850783	-47.4010322	1.00	art. 76(5): 2500 m + 100 M
GB-ECS-301	40.1733297	-47.4164669	0.58	art. 76(5): 2500 m + 100 M
GB-ECS-302	40.1665754	-47.4254780	0.42	art. 76(5): 2500 m + 100 M
GB-ECS-303	40.1616905	-47.4320390	1.00	art. 76(5): 2500 m + 100 M
GB-ECS-304	40.1501585	-47.4477436	1.00	art. 76(5): 2500 m + 100 M
GB-ECS-305	40.1387454	-47.4635923	1.00	art. 76(5): 2500 m + 100 M
GB-ECS-306	40.1274523	-47.4795836	1.00	art. 76(5): 2500 m + 100 M
GB-ECS-307	40.1162802	-47.4957160	1.00	art. 76(5): 2500 m + 100 M
GB-ECS-308	40.1052301	-47.5119877	1.00	art. 76(5): 2500 m + 100 M
GB-ECS-309	40.0943031	-47.5283973	1.00	art. 76(5): 2500 m + 100 M
GB-ECS-310	40.0835003	-47.5449431	1.00	art. 76(5): 2500 m + 100 M
GB-ECS-311	40.0728227	-47.5616234	1.00	art. 76(5): 2500 m + 100 M
GB-ECS-312	40.0622712	-47.5784367	1.00	art. 76(5): 2500 m + 100 M
GB-ECS-313	40.0518470	-47.5953813	1.00	art. 76(5): 2500 m + 100 M

Point fixe sur les limites extérieures	Latitude (dégres décimaux - référence géodésique WGS 84)	Longitude (dégres décimaux - référence géodésique WGS 84)	Distance du point suivant (M) (M : milles marins)	Disposition de l'article 76 invoquée (FOS : pied du talus continental)
GB-ECS-314	40.0415509	-47.6124554	1.00	art. 76(5): 2500 m + 100 M
GB-ECS-315	40.0313839	-47.6296575	1.00	art. 76(5): 2500 m + 100 M
GB-ECS-316	40.0213470	-47.6469859	1.00	art. 76(5): 2500 m + 100 M
GB-ECS-317	40.0114412	-47.6644388	1.00	art. 76(5): 2500 m + 100 M
GB-ECS-318	40.0016674	-47.6820147	1.00	art. 76(5): 2500 m + 100 M
GB-ECS-319	39.9920264	-47.6997118	1.00	art. 76(5): 2500 m + 100 M
GB-ECS-320	39.9825193	-47.7175284	1.00	art. 76(5): 2500 m + 100 M
GB-ECS-321	39.9731468	-47.7354628	1.00	art. 76(5): 2500 m + 100 M
GB-ECS-322	39.9639100	-47.7535131	1.00	art. 76(5): 2500 m + 100 M
GB-ECS-323	39.9548096	-47.7716777	1.00	art. 76(5): 2500 m + 100 M
GB-ECS-324	39.9458465	-47.7899549	1.00	art. 76(5): 2500 m + 100 M
GB-ECS-325	39.9370216	-47.8083428	1.00	art. 76(5): 2500 m + 100 M
GB-ECS-326	39.9283356	-47.8268398	1.00	art. 76(5): 2500 m + 100 M
GB-ECS-327	39.9197895	-47.8454440	1.00	art. 76(5): 2500 m + 100 M
GB-ECS-328	39.9113839	-47.8641536	1.00	art. 76(5): 2500 m + 100 M
GB-ECS-329	39.9031198	-47.8829669	1.00	art. 76(5): 2500 m + 100 M
GB-ECS-330	39.8949978	-47.9018821	1.00	art. 76(5): 2500 m + 100 M
GB-ECS-331	39.8870187	-47.9208973	1.00	art. 76(5): 2500 m + 100 M
GB-ECS-332	39.8791830	-47.9400105	1.00	art. 76(5): 2500 m + 100 M
GB-ECS-333	39.8714917	-47.9592201	1.00	art. 76(5): 2500 m + 100 M
GB-ECS-334	39.8639455	-47.9785243	1.00	art. 76(5): 2500 m + 100 M
GB-ECS-335	39.8565452	-47.9979212	1.00	art. 76(5): 2500 m + 100 M
GB-ECS-336	39.8492914	-48.0174091	0.50	art. 76(5): 2500 m + 100 M

Point fixe sur les limites extérieures	Latitude (dégrés décimaux - référence géodésique WGS 84)	Longitude (dégrés décimaux - référence géodésique WGS 84)	Distance du point suivant (M) (M : milles marins)	Disposition de l'article 76 invoquée (FOS : pied du talus continental)
GB-ECS-337	39.8457196	-48.0271866	0.50	art. 76(5): 2500 m + 100 M
GB-ECS-338	39.8421846	-48.0369859	1.00	art. 76(5): 2500 m + 100 M
GB-ECS-339	39.8352256	-48.0566499	1.00	art. 76(5): 2500 m + 100 M
GB-ECS-340	39.8284152	-48.0763992	1.00	art. 76(5): 2500 m + 100 M
GB-ECS-341	39.8217540	-48.0962321	1.00	art. 76(5): 2500 m + 100 M
GB-ECS-342	39.8152426	-48.1161465	1.00	art. 76(5): 2500 m + 100 M
GB-ECS-343	39.8088815	-48.1361406	1.00	art. 76(5): 2500 m + 100 M
GB-ECS-344	39.8026715	-48.1562126	1.00	art. 76(5): 2500 m + 100 M
GB-ECS-345	39.7966130	-48.1763605	1.00	art. 76(5): 2500 m + 100 M
GB-ECS-346	39.7907067	-48.1965824	1.00	art. 76(5): 2500 m + 100 M
GB-ECS-347	39.7849531	-48.2168765	1.00	art. 76(5): 2500 m + 100 M
GB-ECS-348	39.7793527	-48.2372407	29.90	art. 76(5): 2500 m + 100 M
GB-ECS-349	39.6099834	-48.8443984	1.00	art. 76(5): 2500 m + 100 M
GB-ECS-350	39.6043959	-48.8647174	1.00	art. 76(5): 2500 m + 100 M
GB-ECS-351	39.5989622	-48.8851043	1.00	art. 76(5): 2500 m + 100 M
GB-ECS-352	39.5936829	-48.9055573	1.00	art. 76(5): 2500 m + 100 M
GB-ECS-353	39.5885583	-48.9260745	1.00	art. 76(5): 2500 m + 100 M
GB-ECS-354	39.5835891	-48.9466538	1.00	art. 76(5): 2500 m + 100 M
GB-ECS-355	39.5787757	-48.9672936	1.00	art. 76(5): 2500 m + 100 M
GB-ECS-356	39.5741184	-48.9879916	1.00	art. 76(5): 2500 m + 100 M
GB-ECS-357	39.5696179	-49.0087461	1.00	art. 76(5): 2500 m + 100 M
GB-ECS-358	39.5652744	-49.0295550	1.00	art. 76(5): 2500 m + 100 M
GB-ECS-359	39.5610884	-49.0504165	1.00	art. 76(5): 2500 m + 100 M

Point fixe sur les limites extérieures	Latitude (dégres décimaux - référence géodésique WGS 84)	Longitude (dégres décimaux - référence géodésique WGS 84)	Distance du point suivant (M) (M : milles marins)	Disposition de l'article 76 invoquée (FOS : pied du talus continental)
GB-ECS-360	39.5570602	-49.0713286	1.00	art. 76(5): 2500 m + 100 M
GB-ECS-361	39.5531903	-49.0922893	1.00	art. 76(5): 2500 m + 100 M
GB-ECS-362	39.5494791	-49.1132967	1.00	art. 76(5): 2500 m + 100 M
GB-ECS-363	39.5459267	-49.1343487	1.00	art. 76(5): 2500 m + 100 M
GB-ECS-364	39.5425337	-49.1554435	1.00	art. 76(5): 2500 m + 100 M
GB-ECS-365	39.5393002	-49.1765791	1.00	art. 76(5): 2500 m + 100 M
GB-ECS-366	39.5362267	-49.1977535	1.00	art. 76(5): 2500 m + 100 M
GB-ECS-367	39.5333133	-49.2189647	1.00	art. 76(5): 2500 m + 100 M
GB-ECS-368	39.5305604	-49.2402108	1.00	art. 76(5): 2500 m + 100 M
GB-ECS-369	39.5279683	-49.2614897	1.00	art. 76(5): 2500 m + 100 M
GB-ECS-370	39.5255371	-49.2827996	1.00	art. 76(5): 2500 m + 100 M
GB-ECS-371	39.5232670	-49.3041383	1.00	art. 76(5): 2500 m + 100 M
GB-ECS-372	39.5211584	-49.3255040	1.00	art. 76(5): 2500 m + 100 M
GB-ECS-373	39.5192113	-49.3468946	1.00	art. 76(5): 2500 m + 100 M
GB-ECS-374	39.5174261	-49.3683081	1.00	art. 76(5): 2500 m + 100 M
GB-ECS-375	39.5158034	-49.3897427	1.00	art. 76(5): 2500 m + 100 M
GB-ECS-376	39.5143416	-49.4111960	1.00	art. 76(5): 2500 m + 100 M
GB-ECS-377	39.5130425	-49.4326665	1.00	art. 76(5): 2500 m + 100 M
GB-ECS-378	39.5119059	-49.4541518	1.00	art. 76(5): 2500 m + 100 M
GB-ECS-379	39.5109317	-49.4756502	1.00	art. 76(5): 2500 m + 100 M
GB-ECS-380	39.5101200	-49.4971596	1.00	art. 76(5): 2500 m + 100 M
GB-ECS-381	39.5094710	-49.5186779	1.00	art. 76(5): 2500 m + 100 M
GB-ECS-382	39.5089847	-49.5402031	1.00	art. 76(5): 2500 m + 100 M

Point fixe sur les limites extérieures	Latitude (dégrés décimaux - référence géodésique WGS 84)	Longitude (dégrés décimaux - référence géodésique WGS 84)	Distance du point suivant (M) (M : milles marins)	Disposition de l'article 76 invoquée (FOS : pied du talus continental)
GB-ECS-383	39.5086611	-49.5617334	1.00	art. 76(5): 2500 m + 100 M
GB-ECS-384	39.5085003	-49.5832666	1.00	art. 76(5): 2500 m + 100 M
GB-ECS-385	39.5085021	-49.6048008	1.00	art. 76(5): 2500 m + 100 M
GB-ECS-386	39.5086668	-49.6263340	1.00	art. 76(5): 2500 m + 100 M
GB-ECS-387	39.5089943	-49.6478642	1.00	art. 76(5): 2500 m + 100 M
GB-ECS-388	39.5094844	-49.6693893	1.00	art. 76(5): 2500 m + 100 M
GB-ECS-389	39.5101373	-49.6909074	1.00	art. 76(5): 2500 m + 100 M
GB-ECS-390	39.5109527	-49.7124165	1.00	art. 76(5): 2500 m + 100 M
GB-ECS-391	39.5119308	-49.7339146	1.00	art. 76(5): 2500 m + 100 M
GB-ECS-392	39.5130712	-49.7553997	1.00	art. 76(5): 2500 m + 100 M
GB-ECS-393	39.5143740	-49.7768697	1.00	art. 76(5): 2500 m + 100 M
GB-ECS-394	39.5158391	-49.7983228	1.00	art. 76(5): 2500 m + 100 M
GB-ECS-395	39.5174662	-49.8197568	1.00	art. 76(5): 2500 m + 100 M
GB-ECS-396	39.5192553	-49.8411698	1.00	art. 76(5): 2500 m + 100 M
GB-ECS-397	39.5212061	-49.8625598	1.00	art. 76(5): 2500 m + 100 M
GB-ECS-398	39.5233186	-49.8839249	1.00	art. 76(5): 2500 m + 100 M
GB-ECS-399	39.5255924	-49.9052630	1.00	art. 76(5): 2500 m + 100 M
GB-ECS-400	39.5280274	-49.9265721	1.00	art. 76(5): 2500 m + 100 M
GB-ECS-401	39.5306234	-49.9478504	1.00	art. 76(5): 2500 m + 100 M
GB-ECS-402	39.5333800	-49.9690956	1.00	art. 76(5): 2500 m + 100 M
GB-ECS-403	39.5362972	-49.9903060	1.00	art. 76(5): 2500 m + 100 M
GB-ECS-404	39.5393745	-50.0114795	1.00	art. 76(5): 2500 m + 100 M
GB-ECS-405	39.5426117	-50.0326142	1.00	art. 76(5): 2500 m + 100 M

Point fixe sur les limites extérieures	Latitude (dégres décimaux - référence géodésique WGS 84)	Longitude (dégres décimaux - référence géodésique WGS 84)	Distance du point suivant (M) (M : milles marins)	Disposition de l'article 76 invoquée (FOS : pied du talus continental)
GB-ECS-406	39.5460085	-50.0537080	1.00	art. 76(5): 2500 m + 100 M
GB-ECS-407	39.5495645	-50.0747591	1.00	art. 76(5): 2500 m + 100 M
GB-ECS-408	39.5532796	-50.0957654	1.00	art. 76(5): 2500 m + 100 M
GB-ECS-409	39.5571532	-50.1167250	1.00	art. 76(5): 2500 m + 100 M
GB-ECS-410	39.5611850	-50.1376359	0.05	art. 76(5): 2500 m + 100 M
GB-ECS-411	39.5614014	-50.1387340	0.95	art. 76(5): 2500 m + 100 M
GB-ECS-412	39.5653286	-50.1585115	1.00	art. 76(5): 2500 m + 100 M
GB-ECS-413	39.5696272	-50.1793360	0.42	art. 76(5): 2500 m + 100 M
GB-ECS-414	39.5714783	-50.1880608	1.00	art. 76(5): 2500 m + 100 M
GB-ECS-415	39.5759999	-50.2088082	1.00	art. 76(5): 2500 m + 100 M
GB-ECS-416	39.5806781	-50.2294989	1.00	art. 76(5): 2500 m + 100 M
GB-ECS-417	39.5855125	-50.2501310	1.00	art. 76(5): 2500 m + 100 M
GB-ECS-418	39.5905026	-50.2707025	1.00	art. 76(5): 2500 m + 100 M
GB-ECS-419	39.5956479	-50.2912116	1.00	art. 76(5): 2500 m + 100 M
GB-ECS-420	39.6009480	-50.3116563	0.74	art. 76(5): 2500 m + 100 M
GB-ECS-421	39.6049736	-50.3267579	0.26	art. 76(5): 2500 m + 100 M
GB-ECS-422	39.6064014	-50.3320350	1.00	art. 76(5): 2500 m + 100 M
GB-ECS-423	39.6120055	-50.3523470	1.00	art. 76(5): 2500 m + 100 M
GB-ECS-424	39.6177628	-50.3725887	1.00	art. 76(5): 2500 m + 100 M
GB-ECS-425	39.6236729	-50.3927585	1.00	art. 76(5): 2500 m + 100 M
GB-ECS-426	39.6297351	-50.4128544	1.00	art. 76(5): 2500 m + 100 M
GB-ECS-427	39.6359490	-50.4328744	1.00	art. 76(5): 2500 m + 100 M
GB-ECS-428	39.6423138	-50.4528168	1.00	art. 76(5): 2500 m + 100 M

Point fixe sur les limites extérieures	Latitude (dégrés décimaux - référence géodésique WGS 84)	Longitude (dégrés décimaux - référence géodésique WGS 84)	Distance du point suivant (M) (M : milles marins)	Disposition de l'article 76 invoquée (FOS : pied du talus continental)
GB-ECS-429	39.6488290	-50.4726796	1.00	art. 76(5): 2500 m + 100 M
GB-ECS-430	39.6554941	-50.4924609	1.00	art. 76(5): 2500 m + 100 M
GB-ECS-431	39.6623083	-50.5121589	1.00	art. 76(5): 2500 m + 100 M
GB-ECS-432	39.6692711	-50.5317716	1.00	art. 76(5): 2500 m + 100 M
GB-ECS-433	39.6763817	-50.5512973	1.00	art. 76(5): 2500 m + 100 M
GB-ECS-434	39.6836396	-50.5707342	1.00	art. 76(5): 2500 m + 100 M
GB-ECS-435	39.6910440	-50.5900802	1.00	art. 76(5): 2500 m + 100 M
GB-ECS-436	39.6985943	-50.6093336	1.00	art. 76(5): 2500 m + 100 M
GB-ECS-437	39.7062897	-50.6284926	1.00	art. 76(5): 2500 m + 100 M
GB-ECS-438	39.7141295	-50.6475554	1.00	art. 76(5): 2500 m + 100 M
GB-ECS-439	39.7221130	-50.6665202	1.00	art. 76(5): 2500 m + 100 M
GB-ECS-440	39.7302395	-50.6853850	1.00	art. 76(5): 2500 m + 100 M
GB-ECS-441	39.7385081	-50.7041481	1.00	art. 76(5): 2500 m + 100 M
GB-ECS-442	39.7469181	-50.7228078	1.00	art. 76(5): 2500 m + 100 M
GB-ECS-443	39.7554687	-50.7413622	1.00	art. 76(5): 2500 m + 100 M
GB-ECS-444	39.7641591	-50.7598096	1.00	art. 76(5): 2500 m + 100 M
GB-ECS-445	39.7729885	-50.7781481	1.00	art. 76(5): 2500 m + 100 M
GB-ECS-446	39.7819560	-50.7963760	1.00	art. 76(5): 2500 m + 100 M
GB-ECS-447	39.7910609	-50.8144917	1.00	art. 76(5): 2500 m + 100 M
GB-ECS-448	39.8003021	-50.8324933	1.00	art. 76(5): 2500 m + 100 M
GB-ECS-449	39.8096790	-50.8503790	1.00	art. 76(5): 2500 m + 100 M
GB-ECS-450	39.8191906	-50.8681471	1.00	art. 76(5): 2500 m + 100 M
GB-ECS-451	39.8288359	-50.8857961	1.00	art. 76(5): 2500 m + 100 M

Point fixe sur les limites extérieures	Latitude (dégres décimaux - référence géodésique WGS 84)	Longitude (dégres décimaux - référence géodésique WGS 84)	Distance du point suivant (M) (M : milles marins)	Disposition de l'article 76 invoquée (FOS : pied du talus continental)
GB-ECS-452	39.8386142	-50.9033240	1.00	art. 76(5): 2500 m + 100 M
GB-ECS-453	39.8485245	-50.9207293	1.00	art. 76(5): 2500 m + 100 M
GB-ECS-454	39.8585657	-50.9380102	1.00	art. 76(5): 2500 m + 100 M
GB-ECS-455	39.8687370	-50.9551650	1.00	art. 76(5): 2500 m + 100 M
GB-ECS-456	39.8790375	-50.9721922	1.00	art. 76(5): 2500 m + 100 M
GB-ECS-457	39.8894662	-50.9890900	1.00	art. 76(5): 2500 m + 100 M
GB-ECS-458	39.9000220	-51.0058568	1.00	art. 76(5): 2500 m + 100 M
GB-ECS-459	39.9107040	-51.0224908	1.00	art. 76(5): 2500 m + 100 M
GB-ECS-460	39.9215111	-51.0389906	1.00	art. 76(5): 2500 m + 100 M
GB-ECS-461	39.9324424	-51.0553543	1.00	art. 76(5): 2500 m + 100 M
GB-ECS-462	39.9434967	-51.0715806	1.00	art. 76(5): 2500 m + 100 M
GB-ECS-463	39.9546731	-51.0876676	1.00	art. 76(5): 2500 m + 100 M
GB-ECS-464	39.9659704	-51.1036139	1.00	art. 76(5): 2500 m + 100 M
GB-ECS-465	39.9773883	-51.1194172	1.00	art. 76(5): 2500 m + 100 M
GB-ECS-466	39.9889243	-51.1350775	1.00	art. 76(5): 2500 m + 100 M
GB-ECS-467	40.0005777	-51.1505927	1.00	art. 76(5): 2500 m + 100 M
GB-ECS-468	40.0123482	-51.1659604	1.00	art. 76(5): 2500 m + 100 M
GB-ECS-469	40.0242343	-51.1811797	1.00	art. 76(5): 2500 m + 100 M
GB-ECS-470	40.0362347	-51.1962489	1.00	art. 76(5): 2500 m + 100 M
GB-ECS-471	40.0483484	-51.2111666	1.00	art. 76(5): 2500 m + 100 M
GB-ECS-472	40.0605742	-51.2259312	1.00	art. 76(5): 2500 m + 100 M
GB-ECS-473	40.0729110	-51.2405414	1.00	art. 76(5): 2500 m + 100 M
GB-ECS-474	40.0853575	-51.2549956	1.00	art. 76(5): 2500 m + 100 M

Point fixe sur les limites extérieures	Latitude (dégrés décimaux - référence géodésique WGS 84)	Longitude (dégrés décimaux - référence géodésique WGS 84)	Distance du point suivant (M) (M : milles marins)	Disposition de l'article 76 invoquée (FOS : pied du talus continental)
GB-ECS-475	40.0979127	-51.2692923	1.00	art. 76(5): 2500 m + 100 M
GB-ECS-476	40.1105752	-51.2834302	1.00	art. 76(5): 2500 m + 100 M
GB-ECS-477	40.1233439	-51.2974077	1.00	art. 76(5): 2500 m + 100 M
GB-ECS-478	40.1362175	-51.3112235	1.00	art. 76(5): 2500 m + 100 M
GB-ECS-479	40.1491948	-51.3248760	1.00	art. 76(5): 2500 m + 100 M
GB-ECS-480	40.1622747	-51.3383641	0.51	art. 76(5): 2500 m + 100 M
GB-ECS-481	40.1690212	-51.3452163	0.49	art. 76(5): 2500 m + 100 M
GB-ECS-482	40.1754551	-51.3516875	0.46	art. 76(5): 2500 m + 100 M
GB-ECS-483	40.1814912	-51.3577009	0.54	art. 76(5): 2500 m + 100 M
GB-ECS-484	40.1887334	-51.3648471	1.00	art. 76(5): 2500 m + 100 M
GB-ECS-485	40.2021093	-51.3778400	1.00	art. 76(5): 2500 m + 100 M
GB-ECS-486	40.2155827	-51.3906630	1.00	art. 76(5): 2500 m + 100 M
GB-ECS-487	40.2291523	-51.4033147	1.00	art. 76(5): 2500 m + 100 M
GB-ECS-488	40.2428168	-51.4157939	1.00	art. 76(5): 2500 m + 100 M
GB-ECS-489	40.2565749	-51.4280992	1.00	art. 76(5): 2500 m + 100 M
GB-ECS-490	40.2704252	-51.4402293	0.47	art. 76(5): 2500 m + 100 M
GB-ECS-491	40.2769791	-51.4458806	0.53	art. 76(5): 2500 m + 100 M
GB-ECS-492	40.2843593	-51.4521970	1.00	art. 76(5): 2500 m + 100 M
GB-ECS-493	40.2983770	-51.4639997	1.00	art. 76(5): 2500 m + 100 M
GB-ECS-494	40.3124831	-51.4756236	1.00	art. 76(5): 2500 m + 100 M
GB-ECS-495	40.3266763	-51.4870676	1.00	art. 76(5): 2500 m + 100 M
GB-ECS-496	40.3409552	-51.4983304	59.92	art. 76(5): 2500 m + 100 M
GB-ECS-497	40.8020915	-52.6610237	59.98	art. 76(5): 350 M

Point fixe sur les limites extérieures	Latitude (dégres décimaux - référence géodésique WGS 84)	Longitude (dégres décimaux - référence géodésique WGS 84)	Distance du point suivant (M) (M : milles marins)	Disposition de l'article 76 invoquée (FOS : pied du talus continental)
Région de la Nouvelle-Écosse				
NS-ECS-498	40.2116009	-53.7188805	0.38	art. 76(5): 350 M
NS-ECS-499	40.2069834	-53.7245791	0.38	art. 76(5): 350 M
NS-ECS-500	40.2023704	-53.7302835	0.38	art. 76(5): 350 M
NS-ECS-501	40.1977619	-53.7359936	0.38	art. 76(5): 350 M
NS-ECS-502	40.1931578	-53.7417095	0.38	art. 76(5): 350 M
NS-ECS-503	40.1885582	-53.7474311	0.38	art. 76(5): 350 M
NS-ECS-504	40.1839631	-53.7531585	0.38	art. 76(5): 350 M
NS-ECS-505	40.1793725	-53.7588916	0.38	art. 76(5): 350 M
NS-ECS-506	40.1747864	-53.7646304	0.38	art. 76(5): 350 M
NS-ECS-507	40.1702047	-53.7703749	0.38	art. 76(5): 350 M
NS-ECS-508	40.1656275	-53.7761251	0.38	art. 76(5): 350 M
NS-ECS-509	40.1610549	-53.7818810	0.38	art. 76(5): 350 M
NS-ECS-510	40.1564867	-53.7876426	0.38	art. 76(5): 350 M
NS-ECS-511	40.1519231	-53.7934099	0.38	art. 76(5): 350 M
NS-ECS-512	40.1473640	-53.7991829	0.38	art. 76(5): 350 M
NS-ECS-513	40.1428093	-53.8049615	0.38	art. 76(5): 350 M
NS-ECS-514	40.1382593	-53.8107458	0.38	art. 76(5): 350 M
NS-ECS-515	40.1337137	-53.8165358	0.38	art. 76(5): 350 M
NS-ECS-516	40.1291727	-53.8223314	0.38	art. 76(5): 350 M
NS-ECS-517	40.1246362	-53.8281326	0.38	art. 76(5): 350 M
NS-ECS-518	40.1201042	-53.8339395	0.38	art. 76(5): 350 M
NS-ECS-519	40.1155768	-53.8397521	0.38	art. 76(5): 350 M

Point fixe sur les limites extérieures	Latitude (dégrés décimaux - référence géodésique WGS 84)	Longitude (dégrés décimaux - référence géodésique WGS 84)	Distance du point suivant (M) (M : milles marins)	Disposition de l'article 76 invoquée (FOS : pied du talus continental)
NS-ECS-520	40.1110540	-53.8455702	0.38	art. 76(5): 350 M
NS-ECS-521	40.1065357	-53.8513940	0.38	art. 76(5): 350 M
NS-ECS-522	40.1020219	-53.8572234	0.38	art. 76(5): 350 M
NS-ECS-523	40.0975127	-53.8630584	0.38	art. 76(5): 350 M
NS-ECS-524	40.0930081	-53.8688990	0.31	art. 76(5): 350 M
NS-ECS-525	40.0892962	-53.8737214	5.18	art. 76(4)(a)(ii): FOS + 60 M; art. 76(5): 350 M
NS-ECS-526	40.0285350	-53.9537760	0.22	art. 76(4)(a)(i): 1% de l'épaisseur sédimentaire; art. 76(5): 350 M
NS-ECS-527	40.0259900	-53.9571751	0.38	art. 76(5): 350 M
NS-ECS-528	40.0215591	-53.9631043	0.38	art. 76(5): 350 M
NS-ECS-529	40.0171328	-53.9690391	0.38	art. 76(5): 350 M
NS-ECS-530	40.0127111	-53.9749793	0.38	art. 76(5): 350 M
NS-ECS-531	40.0082941	-53.9809249	0.38	art. 76(5): 350 M
NS-ECS-532	40.0038818	-53.9868761	0.38	art. 76(5): 350 M
NS-ECS-533	39.9994741	-53.9928327	0.38	art. 76(5): 350 M
NS-ECS-534	39.9950711	-53.9987947	0.38	art. 76(5): 350 M
NS-ECS-535	39.9906727	-54.0047622	0.38	art. 76(5): 350 M
NS-ECS-536	39.9862791	-54.0107352	0.38	art. 76(5): 350 M
NS-ECS-537	39.9818901	-54.0167135	0.38	art. 76(5): 350 M
NS-ECS-538	39.9775057	-54.0226973	0.38	art. 76(5): 350 M
NS-ECS-539	39.9731261	-54.0286865	0.38	art. 76(5): 350 M
NS-ECS-540	39.9687512	-54.0346811	0.38	art. 76(5): 350 M
NS-ECS-541	39.9643809	-54.0406811	0.38	art. 76(5): 350 M

Point fixe sur les limites extérieures	Latitude (dégres décimaux - référence géodésique WGS 84)	Longitude (dégres décimaux - référence géodésique WGS 84)	Distance du point suivant (M) (M : milles marins)	Disposition de l'article 76 invoquée (FOS : pied du talus continental)
NS-ECS-542	39.9600154	-54.0466866	0.38	art. 76(5): 350 M
NS-ECS-543	39.9556545	-54.0526974	0.38	art. 76(5): 350 M
NS-ECS-544	39.9512984	-54.0587135	0.38	art. 76(5): 350 M
NS-ECS-545	39.9469470	-54.0647351	0.38	art. 76(5): 350 M
NS-ECS-546	39.9426002	-54.0707620	0.38	art. 76(5): 350 M
NS-ECS-547	39.9382582	-54.0767943	0.38	art. 76(5): 350 M
NS-ECS-548	39.9339210	-54.0828320	0.38	art. 76(5): 350 M
NS-ECS-549	39.9295884	-54.0888749	0.38	art. 76(5): 350 M
NS-ECS-550	39.9252606	-54.0949233	0.38	art. 76(5): 350 M
NS-ECS-551	39.9209375	-54.1009770	0.38	art. 76(5): 350 M
NS-ECS-552	39.9166192	-54.1070360	0.38	art. 76(5): 350 M
NS-ECS-553	39.9123056	-54.1131003	0.38	art. 76(5): 350 M
NS-ECS-554	39.9079968	-54.1191699	0.38	art. 76(5): 350 M
NS-ECS-555	39.9036927	-54.1252448	0.38	art. 76(5): 350 M
NS-ECS-556	39.8993934	-54.1313251	0.38	art. 76(5): 350 M
NS-ECS-557	39.8950988	-54.1374106	0.38	art. 76(5): 350 M
NS-ECS-558	39.8908090	-54.1435015	0.38	art. 76(5): 350 M
NS-ECS-559	39.8865240	-54.1495976	0.38	art. 76(5): 350 M
NS-ECS-560	39.8822437	-54.1556989	0.38	art. 76(5): 350 M
NS-ECS-561	39.8779683	-54.1618056	0.38	art. 76(5): 350 M
NS-ECS-562	39.8736976	-54.1679175	0.38	art. 76(5): 350 M
NS-ECS-563	39.8694317	-54.1740347	0.38	art. 76(5): 350 M
NS-ECS-564	39.8651706	-54.1801571	0.38	art. 76(5): 350 M

Point fixe sur les limites extérieures	Latitude (dégrés décimaux - référence géodésique WGS 84)	Longitude (dégrés décimaux - référence géodésique WGS 84)	Distance du point suivant (M) (M : milles marins)	Disposition de l'article 76 invoquée (FOS : pied du talus continental)
NS-ECS-565	39.8609142	-54.1862847	0.38	art. 76(5): 350 M
NS-ECS-566	39.8566627	-54.1924176	0.38	art. 76(5): 350 M
NS-ECS-567	39.8524160	-54.1985557	0.38	art. 76(5): 350 M
NS-ECS-568	39.8481741	-54.2046990	0.38	art. 76(5): 350 M
NS-ECS-569	39.8439370	-54.2108476	0.38	art. 76(5): 350 M
NS-ECS-570	39.8397047	-54.2170013	0.38	art. 76(5): 350 M
NS-ECS-571	39.8354773	-54.2231603	0.38	art. 76(5): 350 M
NS-ECS-572	39.8312547	-54.2293244	0.38	art. 76(5): 350 M
NS-ECS-573	39.8270369	-54.2354937	0.38	art. 76(5): 350 M
NS-ECS-574	39.8228239	-54.2416682	0.38	art. 76(5): 350 M
NS-ECS-575	39.8186158	-54.2478479	0.38	art. 76(5): 350 M
NS-ECS-576	39.8144125	-54.2540327	0.38	art. 76(5): 350 M
NS-ECS-577	39.8102140	-54.2602227	0.38	art. 76(5): 350 M
NS-ECS-578	39.8060204	-54.2664179	0.38	art. 76(5): 350 M
NS-ECS-579	39.8018317	-54.2726182	0.38	art. 76(5): 350 M
NS-ECS-580	39.7976478	-54.2788236	0.38	art. 76(5): 350 M
NS-ECS-581	39.7934688	-54.2850342	0.38	art. 76(5): 350 M
NS-ECS-582	39.7892946	-54.2912498	0.38	art. 76(5): 350 M
NS-ECS-583	39.7851253	-54.2974706	0.38	art. 76(5): 350 M
NS-ECS-584	39.7809609	-54.3036966	0.38	art. 76(5): 350 M
NS-ECS-585	39.7768014	-54.3099276	0.38	art. 76(5): 350 M
NS-ECS-586	39.7726467	-54.3161637	0.38	art. 76(5): 350 M
NS-ECS-587	39.7684969	-54.3224049	0.38	art. 76(5): 350 M

Point fixe sur les limites extérieures	Latitude (dégres décimaux - référence géodésique WGS 84)	Longitude (dégres décimaux - référence géodésique WGS 84)	Distance du point suivant (M) (M : milles marins)	Disposition de l'article 76 invoquée (FOS : pied du talus continental)
NS-ECS-588	39.7643520	-54.3286512	0.38	art. 76(5): 350 M
NS-ECS-589	39.7602121	-54.3349025	0.38	art. 76(5): 350 M
NS-ECS-590	39.7560770	-54.3411590	0.38	art. 76(5): 350 M
NS-ECS-591	39.7519468	-54.3474204	0.38	art. 76(5): 350 M
NS-ECS-592	39.7478215	-54.3536870	0.38	art. 76(5): 350 M
NS-ECS-593	39.7437011	-54.3599586	0.38	art. 76(5): 350 M
NS-ECS-594	39.7395857	-54.3662352	0.38	art. 76(5): 350 M
NS-ECS-595	39.7354751	-54.3725169	0.38	art. 76(5): 350 M
NS-ECS-596	39.7313695	-54.3788036	0.38	art. 76(5): 350 M
NS-ECS-597	39.7272688	-54.3850953	0.38	art. 76(5): 350 M
NS-ECS-598	39.7231731	-54.3913921	0.38	art. 76(5): 350 M
NS-ECS-599	39.7190822	-54.3976938	0.38	art. 76(5): 350 M
NS-ECS-600	39.7149963	-54.4040005	0.38	art. 76(5): 350 M
NS-ECS-601	39.7109154	-54.4103123	0.38	art. 76(5): 350 M
NS-ECS-602	39.7068394	-54.4166290	0.38	art. 76(5): 350 M
NS-ECS-603	39.7027684	-54.4229507	0.38	art. 76(5): 350 M
NS-ECS-604	39.6987023	-54.4292774	0.38	art. 76(5): 350 M
NS-ECS-605	39.6946411	-54.4356090	0.38	art. 76(5): 350 M
NS-ECS-606	39.6905849	-54.4419456	0.38	art. 76(5): 350 M
NS-ECS-607	39.6865337	-54.4482872	0.38	art. 76(5): 350 M
NS-ECS-608	39.6824875	-54.4546337	0.38	art. 76(5): 350 M
NS-ECS-609	39.6784462	-54.4609851	0.38	art. 76(5): 350 M
NS-ECS-610	39.6744099	-54.4673415	0.38	art. 76(5): 350 M

Point fixe sur les limites extérieures	Latitude (dégrés décimaux - référence géodésique WGS 84)	Longitude (dégrés décimaux - référence géodésique WGS 84)	Distance du point suivant (M) (M : milles marins)	Disposition de l'article 76 invoquée (FOS : pied du talus continental)
NS-ECS-611	39.6703786	-54.4737028	0.38	art. 76(5): 350 M
NS-ECS-612	39.6663523	-54.4800690	0.38	art. 76(5): 350 M
NS-ECS-613	39.6623310	-54.4864401	0.38	art. 76(5): 350 M
NS-ECS-614	39.6583146	-54.4928162	0.38	art. 76(5): 350 M
NS-ECS-615	39.6543033	-54.4991971	0.38	art. 76(5): 350 M
NS-ECS-616	39.6502969	-54.5055829	0.38	art. 76(5): 350 M
NS-ECS-617	39.6462956	-54.5119736	0.38	art. 76(5): 350 M
NS-ECS-618	39.6422993	-54.5183692	0.38	art. 76(5): 350 M
NS-ECS-619	39.6383080	-54.5247697	0.38	art. 76(5): 350 M
NS-ECS-620	39.6343217	-54.5311750	0.38	art. 76(5): 350 M
NS-ECS-621	39.6303404	-54.5375851	0.38	art. 76(5): 350 M
NS-ECS-622	39.6263641	-54.5440002	0.38	art. 76(5): 350 M
NS-ECS-623	39.6223929	-54.5504200	0.38	art. 76(5): 350 M
NS-ECS-624	39.6184267	-54.5568447	0.38	art. 76(5): 350 M
NS-ECS-625	39.6144656	-54.5632742	0.38	art. 76(5): 350 M
NS-ECS-626	39.6105094	-54.5697086	1.17	art. 76(5): 350 M
NS-ECS-627	39.5982731	-54.5894943	0.38	art. 76(5): 350 M
NS-ECS-628	39.5941859	-54.5957887	0.38	art. 76(5): 350 M
NS-ECS-629	39.5901037	-54.6020882	0.38	art. 76(5): 350 M
NS-ECS-630	39.5860264	-54.6083926	0.38	art. 76(5): 350 M
NS-ECS-631	39.5819540	-54.6147020	0.38	art. 76(5): 350 M
NS-ECS-632	39.5778866	-54.6210164	0.38	art. 76(5): 350 M
NS-ECS-633	39.5738242	-54.6273357	0.38	art. 76(5): 350 M

Point fixe sur les limites extérieures	Latitude (dégres décimaux - référence géodésique WGS 84)	Longitude (dégres décimaux - référence géodésique WGS 84)	Distance du point suivant (M) (M : milles marins)	Disposition de l'article 76 invoquée (FOS : pied du talus continental)
NS-ECS-634	39.5697667	-54.6336600	0.38	art. 76(5): 350 M
NS-ECS-635	39.5657142	-54.6399893	0.38	art. 76(5): 350 M
NS-ECS-636	39.5616667	-54.6463235	0.38	art. 76(5): 350 M
NS-ECS-637	39.5576242	-54.6526626	0.38	art. 76(5): 350 M
NS-ECS-638	39.5535866	-54.6590066	0.38	art. 76(5): 350 M
NS-ECS-639	39.5495540	-54.6653556	0.38	art. 76(5): 350 M
NS-ECS-640	39.5455264	-54.6717095	0.38	art. 76(5): 350 M
NS-ECS-641	39.5415037	-54.6780683	0.38	art. 76(5): 350 M
NS-ECS-642	39.5374861	-54.6844320	0.38	art. 76(5): 350 M
NS-ECS-643	39.5334735	-54.6908006	0.38	art. 76(5): 350 M
NS-ECS-644	39.5294659	-54.6971741	0.38	art. 76(5): 350 M
NS-ECS-645	39.5254632	-54.7035524	0.38	art. 76(5): 350 M
NS-ECS-646	39.5214656	-54.7099356	0.38	art. 76(5): 350 M
NS-ECS-647	39.5174730	-54.7163237	0.38	art. 76(5): 350 M
NS-ECS-648	39.5134854	-54.7227167	0.38	art. 76(5): 350 M
NS-ECS-649	39.5095029	-54.7291145	0.38	art. 76(5): 350 M
NS-ECS-650	39.5055254	-54.7355172	0.38	art. 76(5): 350 M
NS-ECS-651	39.5015528	-54.7419246	0.38	art. 76(5): 350 M
NS-ECS-652	39.4975854	-54.7483370	0.38	art. 76(5): 350 M
NS-ECS-653	39.4936229	-54.7547541	0.38	art. 76(5): 350 M
NS-ECS-654	39.4896655	-54.7611761	0.38	art. 76(5): 350 M
NS-ECS-655	39.4857132	-54.7676029	0.38	art. 76(5): 350 M
NS-ECS-656	39.4817659	-54.7740344	0.38	art. 76(5): 350 M

Point fixe sur les limites extérieures	Latitude (dégrés décimaux - référence géodésique WGS 84)	Longitude (dégrés décimaux - référence géodésique WGS 84)	Distance du point suivant (M) (M : milles marins)	Disposition de l'article 76 invoquée (FOS : pied du talus continental)
NS-ECS-657	39.4778236	-54.7804708	0.38	art. 76(5): 350 M
NS-ECS-658	39.4738864	-54.7869120	0.38	art. 76(5): 350 M
NS-ECS-659	39.4699543	-54.7933579	0.38	art. 76(5): 350 M
NS-ECS-660	39.4660272	-54.7998087	0.38	art. 76(5): 350 M
NS-ECS-661	39.4621052	-54.8062642	0.38	art. 76(5): 350 M
NS-ECS-662	39.4581883	-54.8127244	0.38	art. 76(5): 350 M
NS-ECS-663	39.4542764	-54.8191894	0.38	art. 76(5): 350 M
NS-ECS-664	39.4503696	-54.8256592	0.38	art. 76(5): 350 M
NS-ECS-665	39.4464679	-54.8321337	0.38	art. 76(5): 350 M
NS-ECS-666	39.4425713	-54.8386130	0.38	art. 76(5): 350 M
NS-ECS-667	39.4386798	-54.8450969	0.38	art. 76(5): 350 M
NS-ECS-668	39.4347934	-54.8515856	0.38	art. 76(5): 350 M
NS-ECS-669	39.4309121	-54.8580790	0.38	art. 76(5): 350 M
NS-ECS-670	39.4270358	-54.8645771	0.38	art. 76(5): 350 M
NS-ECS-671	39.4231647	-54.8710800	0.38	art. 76(5): 350 M
NS-ECS-672	39.4192987	-54.8775875	0.38	art. 76(5): 350 M
NS-ECS-673	39.4154378	-54.8840997	0.38	art. 76(5): 350 M
NS-ECS-674	39.4115820	-54.8906165	0.38	art. 76(5): 350 M
NS-ECS-675	39.4077313	-54.8971381	0.38	art. 76(5): 350 M
NS-ECS-676	39.4038858	-54.9036643	0.38	art. 76(5): 350 M
NS-ECS-677	39.4000454	-54.9101952	0.38	art. 76(5): 350 M
NS-ECS-678	39.3962101	-54.9167307	0.08	art. 76(5): 350 M

Point fixe sur les limites extérieures	Latitude (dégrés décimaux - référence géodésique WGS 84)	Longitude (dégrés décimaux - référence géodésique WGS 84)	Distance du point suivant (M) (M : milles marins)	Disposition de l'article 76 invoquée (FOS : pied du talus continental)
NS-ECS-679	39.3954303	-54.9180623	6.89	art. 76(4)(a)(i): 1% de l'épaisseur sédimentaire; art. 76(5): 350 M
NS-ECS-680	39.4387896	-55.0551787	59.99	art. 76(4)(a)(i): 1% de l'épaisseur sédimentaire
NS-ECS-681	39.7440080	-56.2870191	59.63	art. 76(4)(a)(i): 1% de l'épaisseur sédimentaire
NS-ECS-682	39.0348549	-57.1858243	14.24	art. 76(4)(a)(i): 1% de l'épaisseur sédimentaire
NS-ECS-683	38.7986407	-57.2187885	14.14	art. 76(4)(a)(i): 1% de l'épaisseur sédimentaire
NS-ECS-684	38.5697932	-57.2919386	44.44	art. 76(4)(a)(i): 1% de l'épaisseur sédimentaire
NS-ECS-685	38.8953776	-58.1423589	48.72	art. 76(4)(a)(i): 1% de l'épaisseur sédimentaire
NS-ECS-686	39.0220681	-59.1706082	41.07	art. 76(4)(a)(i): 1% de l'épaisseur sédimentaire
NS-ECS-687	39.0190084	-60.0488504	59.95	art. 76(4)(a)(i): 1% de l'épaisseur sédimentaire
NS-ECS-688	39.2438549	-61.2999535	36.75	art. 76(4)(a)(i): 1% de l'épaisseur sédimentaire
NS-ECS-689	38.6308664	-61.2823514	23.11	art. 76(4)(a)(i): 1% de l'épaisseur sédimentaire
NS-ECS-690	38.2977872	-61.5293869	6.24	art. 76(4)(a)(i): 1% de l'épaisseur sédimentaire
NS-ECS-691	38.2122786	-61.6045603	0.46	art. 76(4)(a)(i): 1% de l'épaisseur sédimentaire; art. 76(5): 350 M
NS-ECS-692	38.2137904	-61.6142043	0.38	art. 76(5): 350 M
NS-ECS-693	38.2150370	-61.6221078	0.38	art. 76(5): 350 M
NS-ECS-694	38.2162897	-61.6300100	0.38	art. 76(5): 350 M

Point fixe sur les limites extérieures	Latitude (dégrés décimaux - référence géodésique WGS 84)	Longitude (dégrés décimaux - référence géodésique WGS 84)	Distance du point suivant (M) (M : milles marins)	Disposition de l'article 76 invoquée (FOS : pied du talus continental)
NS-ECS-695	38.2175487	-61.6379106	0.38	art. 76(5): 350 M
NS-ECS-696	38.2188139	-61.6458099	0.38	art. 76(5): 350 M
NS-ECS-697	38.2200854	-61.6537076	0.38	art. 76(5): 350 M
NS-ECS-698	38.2213631	-61.6616039	0.38	art. 76(5): 350 M
NS-ECS-699	38.2226470	-61.6694986	0.38	art. 76(5): 350 M
NS-ECS-700	38.2239371	-61.6773919	0.38	art. 76(5): 350 M
NS-ECS-701	38.2252335	-61.6852837	0.34	art. 76(5): 350 M
NS-ECS-702	38.2264065	-61.6923887	52.57	art. 76(4)(a)(i): 1% de l'épaisseur sédimentaire; art. 76(5): 350 M
NS-ECS-703	38.6014840	-62.6999998	60.00	art. 76(4)(a)(i): 1% de l'épaisseur sédimentaire
NS-ECS-704	38.4824222	-63.9654867	0.92	art. 76(4)(a)(ii): FOS + 60 M
NS-ECS-705	38.4741300	-63.9819042	1.00	art. 76(4)(a)(ii): FOS + 60 M
NS-ECS-706	38.4653432	-63.9999446	1.00	art. 76(4)(a)(ii): FOS + 60 M
NS-ECS-707	38.4567913	-64.0181644	1.00	art. 76(4)(a)(ii): FOS + 60 M
NS-ECS-708	38.4484763	-64.0365586	1.00	art. 76(4)(a)(ii): FOS + 60 M
NS-ECS-709	38.4404007	-64.0551224	1.00	art. 76(4)(a)(ii): FOS + 60 M
NS-ECS-710	38.4325664	-64.0738506	1.00	art. 76(4)(a)(ii): FOS + 60 M
NS-ECS-711	38.4249757	-64.0927382	1.00	art. 76(4)(a)(ii): FOS + 60 M
NS-ECS-712	38.4176305	-64.1117801	1.00	art. 76(4)(a)(ii): FOS + 60 M
NS-ECS-713	38.4105329	-64.1309712	1.00	art. 76(4)(a)(ii): FOS + 60 M
NS-ECS-714	38.4036847	-64.1503063	1.00	art. 76(4)(a)(ii): FOS + 60 M
NS-ECS-715	38.3970877	-64.1697802	1.00	art. 76(4)(a)(ii): FOS + 60 M

Point fixe sur les limites extérieures	Latitude (dégres décimaux - référence géodésique WGS 84)	Longitude (dégres décimaux - référence géodésique WGS 84)	Distance du point suivant (M) (M : milles marins)	Disposition de l'article 76 invoquée (FOS : pied du talus continental)
NS-ECS-716	38.3907438	-64.1893875	1.00	art. 76(4)(a)(ii): FOS + 60 M
NS-ECS-717	38.3846546	-64.2091232	1.00	art. 76(4)(a)(ii): FOS + 60 M
NS-ECS-718	38.3788217	-64.2289818	1.00	art. 76(4)(a)(ii): FOS + 60 M
NS-ECS-719	38.3732467	-64.2489581	1.00	art. 76(4)(a)(ii): FOS + 60 M
NS-ECS-720	38.3679311	-64.2690466	1.00	art. 76(4)(a)(ii): FOS + 60 M
NS-ECS-721	38.3628763	-64.2892420	1.00	art. 76(4)(a)(ii): FOS + 60 M
NS-ECS-722	38.3580837	-64.3095389	1.00	art. 76(4)(a)(ii): FOS + 60 M
NS-ECS-723	38.3535546	-64.3299318	1.00	art. 76(4)(a)(ii): FOS + 60 M
NS-ECS-724	38.3492900	-64.3504153	1.00	art. 76(4)(a)(ii): FOS + 60 M
NS-ECS-725	38.3452913	-64.3709839	1.00	art. 76(4)(a)(ii): FOS + 60 M
NS-ECS-726	38.3415594	-64.3916321	1.00	art. 76(4)(a)(ii): FOS + 60 M
NS-ECS-727	38.3380954	-64.4123544	1.00	art. 76(4)(a)(ii): FOS + 60 M
NS-ECS-728	38.3349002	-64.4331453	1.00	art. 76(4)(a)(ii): FOS + 60 M
NS-ECS-729	38.3319741	-64.4539990	1.00	art. 76(4)(a)(ii): FOS + 60 M
NS-ECS-730	38.3293194	-64.4749103	1.00	art. 76(4)(a)(ii): FOS + 60 M
NS-ECS-731	38.3269353	-64.4958735	0.39	art. 76(4)(a)(ii): FOS + 60 M
NS-ECS-732	38.3261223	-64.5039645	N/A	art. 76(4)(a)(ii): FOS + 60 M; intersection avec une ligne d'équidistance provisoire calculée entre le Canada et les États-Unis d'Amérique

