



**ЧАСТИЧНОЕ ПЕРЕСМОТРЕННОЕ ПРЕДСТАВЛЕНИЕ В КОМИССИЮ ПО
ГРАНИЦАМ КОНТИНЕНТАЛЬНОГО ШЕЛЬФА В ОТНОШЕНИИ
КОНТИНЕНТАЛЬНОГО ШЕЛЬФА РОССИЙСКОЙ ФЕДЕРАЦИИ В
СЕВЕРНОМ ЛЕДОВИТОМ ОКЕАНЕ В РАЙОНЕ ХРЕБТА ГАККЕЛЯ**

**ТОМ 1
Р Е З Ю М Е**

2023

ОТВЕТСТВЕННЫЕ ЗА ПОДГОТОВКУ:



*Министерство природных ресурсов и экологии
Российской Федерации*



Федеральное агентство по недропользованию



Министерство иностранных дел Российской Федерации



Министерство обороны Российской Федерации



*Управление навигации и океанографии
Министерства обороны Российской Федерации*



Российская Академия Наук

СОДЕРЖАНИЕ

УСЛОВНЫЕ ОБОЗНАЧЕНИЯ.....	4
ВВЕДЕНИЕ.....	5
РАСШИРЕННЫЙ КОНТИНЕНТАЛЬНЫЙ ШЕЛЬФ	6
ЕДИНИЦЫ ИЗМЕРЕНИЯ И СИСТЕМА КООРДИНАТ ПРЕДСТАВЛЕНИЯ	9
ПРИМЕНИМЫЕ ПОЛОЖЕНИЯ СТАТЬИ 76 КОНВЕНЦИИ.....	10
ИМЕНА ЧЛЕНОВ КОМИССИИ, ОКАЗЫВАВШИХ КОНСУЛЬТАЦИИ .	11
ВОПРОСЫ ДЕЛИМИТАЦИИ	12
ОРГАНИЗАЦИИ, ОТВЕТСТВЕННЫЕ ЗА ПОДГОТОВКУ ПРЕДСТАВЛЕНИЯ	14
ПРИЛОЖЕНИЕ. КАТАЛОГ ГЕОГРАФИЧЕСКИХ КООРДИНАТ ФИКСИРОВАННЫХ ТОЧЕК ЛИНИИ ВГКШ РОССИЙСКОЙ ФЕДЕРАЦИИ В СЛО В РАЙОНЕ ХРЕБТА ГАККЕЛЯ.....	15

УСЛОВНЫЕ ОБОЗНАЧЕНИЯ

ВГКШ	Внешняя граница континентального шельфа
ВГМО	Внешняя граница материковой окраины
Представление	Частичное пересмотренное Представление в Комиссию по границам континентального шельфа в отношении континентального шельфа Российской Федерации в Северном Ледовитом океане в районе хребта Гаккеля
Комиссия	Комиссия по границам континентального шельфа
Конвенция	Конвенция Организации Объединенных Наций по морскому праву 1982 года
НТР	Научно-Техническое Руководство Комиссии по границам континентального шельфа
ОКС	Основание континентального склона
ПКС	Подножие континентального склона
СЛО	Северный Ледовитый океан
линия Хедберга	Линия, проведенная по фиксированным точкам, определенным в соответствии с пунктом 76(4)(a)(ii) Конвенции
Представление 2015 года	Частичное пересмотренное Представление Российской Федерации в отношении расширенного континентального шельфа в Северном Ледовитом океане от 3 августа 2015 г

ВВЕДЕНИЕ

Российская Федерация подписала Конвенцию 10 декабря 1982 г. (тогда как СССР) и ратифицировала ее 26 февраля 1997 г. Руководствуясь статьей 77 Конвенции, Российская Федерация исходит из того, что права прибрежного государства на континентальный шельф существуют *ipso facto* и *ab initio*.

Настоящее Представление подготовлено согласно пункта 8 статьи 76 Конвенции, является частичным пересмотренным и охватывает Евразийский бассейн СЛО в районе хребта Гаккеля, котловин Нансена и Амундсена. Оно подготовлено на основании новых батиметрических, геофизических и геологических данных, как имеющихся в опубликованных исследованиях, так и полученных Российской Федерацией в ходе последних научных экспедиций.

Целью настоящего Представления является установление ВГКШ Российской Федерации в указанном районе, а именно в Евразийском бассейне СЛО в районе хребта Гаккеля, котловин Нансена и Амундсена.

Настоящее Представление и его рассмотрение Комиссией не наносит ущерба вопросу о делимитации морских пространств, которая будет являться предметом переговоров с соответствующими государствами.

Настоящее Представление не затрагивает осуществление Российской Федерацией прав и обязательств, вытекающих из международных договоров о делимитации в частности из Договора между Королевством Норвегия и Российской Федерацией о разграничении морских пространств и сотрудничестве в Баренцевом море и СЛО от 15 сентября 2010 г.

Российская Федерация, в том числе руководствуясь положениями Правил процедур и НТР, а также принимая во внимание практику Комиссии, оставляет за собой право представить дополнения и изменения к настоящему Представлению, которые могут быть основаны на новых или дополнительных данных научных исследований и могут предусматривать изменение положения линии и точек ВГКШ Российской Федерации.

РАСШИРЕННЫЙ КОНТИНЕНТАЛЬНЫЙ ШЕЛЬФ

Представление подготовлено с целью отнесения к расширенному континентальному шельфу Российской Федерации, в соответствии со статьей 76 Конвенции, морского дна и его недр в районе хребта Гаккеля, котловин Нансена и Амундсена.

Основанием для выдвижения прав на расширенный континентальный шельф в районе хребта Гаккеля является тот факт, что ВГКШ простирается на расстояние более 200 морских миль от исходных линий, от которых отмеряется ширина территориального моря.

Для определения 200 мильной зоны Российской Федерации использован Перечень точек прямых исходных линий, который передан Секретарю ООН и представлен на сайте ООН (см. Перечень точек прямых исходных линий 4450 «RUS_1985_Declaration»¹). В Перечне приведены координаты окончных точек прямых исходных линий, а положение нормальных исходных линий, примыкающих к прямым исходным линиям, в этом же документе зафиксировано текстом: «Далее линия наибольшего отлива до точки... (№)».

Район морского дна СЛЮ, рассматриваемый в настоящем Представлении и значимый для определения ВГКШ Российской Федерации по статье 76 Конвенции охватывает геоморфологический шельф Евразийского бассейна в районах хребта Гаккеля, котловин Нансена и Амундсена (рис 1).

Настоящее Представление, отражающее изменения ВГКШ Российской Федерации в Евразийском бассейне, подготовлено в соответствии с Конвенцией на основании пункта 3 и 6 статьи 76, где особое место занимает различие между подводными хребтами, подводными возвышенностями и океаническими хребтами глубоководного океанского ложа.

В соответствии с указанными пунктами статьи 76 любая положительная структура рельефа морского дна по Конвенции может быть отнесена к одной из вышеперечисленных трёх категорий. При этом океанические хребты не являются подводным продолжением континентального массива, т.е. они не являются частью подводной окраины материка, тогда как подводные хребты и подводные возвышенности являются. К подводным хребтам может быть применен лишь ограничитель в 350 морских миль от исходных линий, от которых отмеряется ширина территориального моря, тогда как к подводным возвышенностям, которые являются ещё и естественной компонентой материковой окраины, такое требование не предъявляется.

Данные, полученные с момента подачи Представления 2015 года, свидетельствуют о том, что хребет Гаккеля представляет собой подводный хребет, являющийся естественным продолжением материковой окраины Российской Федерации в соответствии со статьей 76 Конвенции. На этом основании от него были выполнены формульные построения, в соответствии с пунктом 4 статьи 76, к

¹ http://www.un.org/Depts/los/LEGISLATIONANDTREATIES/PDFFILES/RUS_1985_Declaration.pdf

которым был применён ограничитель в 350 морских миль от исходных линий Российской Федерации в соответствии с пунктом 6 статьи 76.

Новейшие данные, полученные в ходе выполнения площадной батиметрической съемки в 2022 году на хребте Гаккеля позволили провести дополнительный морфологический анализ зоны сочленения хребта Гаккеля с лаптевоморской частью материковой окраины Российской Федерации с построением зоны ВГМО в этом районе, конфигурация которой, позволяет классифицировать хребет Гаккеля как подводный хребет.

Настоящее Представление на установление ВГКШ в котловинах Амундсена и Нансена и на хребте Гаккеля подготовлено исходя из классификации хребта Гаккеля как подводного хребта с доказательством о его морфологической связи с лаптевоморской частью материковой окраины Российской Федерации, его непрерывности на всем своем протяжении (пункт 7.2.10. НТР) и практикой работы Комиссии по принятию Рекомендаций в отношении подводных хребтов по Заявкам других стран.

Линия ВГКШ на участке IX (нумерация сохранена согласно Представления 2015 года), построенная по линии Хедберга от точки 9Н1 до точки 9Н12, а затем от точки 9D13 до точки 9D144 по ограничительной линии в 350 морских миль от исходных линий Российской Федерации, соединяется прямой линией, не превышающей 60 морских миль с точкой ВГКШ 5Н1_rev Представления 2015 года².

Заявляемая линия ВГКШ Российской Федерации настоящего Представления западнее точки 9Н1 идет вдоль рекомендованной линии ВГКШ Норвегии Представления 2006 года до точки АО1³.

Далее линия ВГКШ следует вдоль соединительной линии между самой восточной точкой ВГКШ Норвегии АО1 и самой западной точкой ВГКШ Российской Федерации 2G2_rev Представления 2015 г., пересекая линию разграничения морских пространств между Российской Федерацией и Норвегией и тем самым устанавливая окончательную точку данной линии разграничения так, как это предусмотрено договором между Российской Федерацией и Королевством Норвегия о разграничении морских пространств и сотрудничестве в Баренцевом море и Северном Ледовитом океане⁴.

² https://www.un.org/Depts/los/clcs_new/submissions_files/rus01_rev15/2023RusRev1RecSum.pdf

³ https://www.un.org/Depts/los/clcs_new/submissions_files/nor06/nor_rec_summ.pdf

⁴ <https://www.un.org/depts/los/LEGISLATIONANDTREATIES/PDFFILES/TREATIES/NOR-RUS2010.PDF>

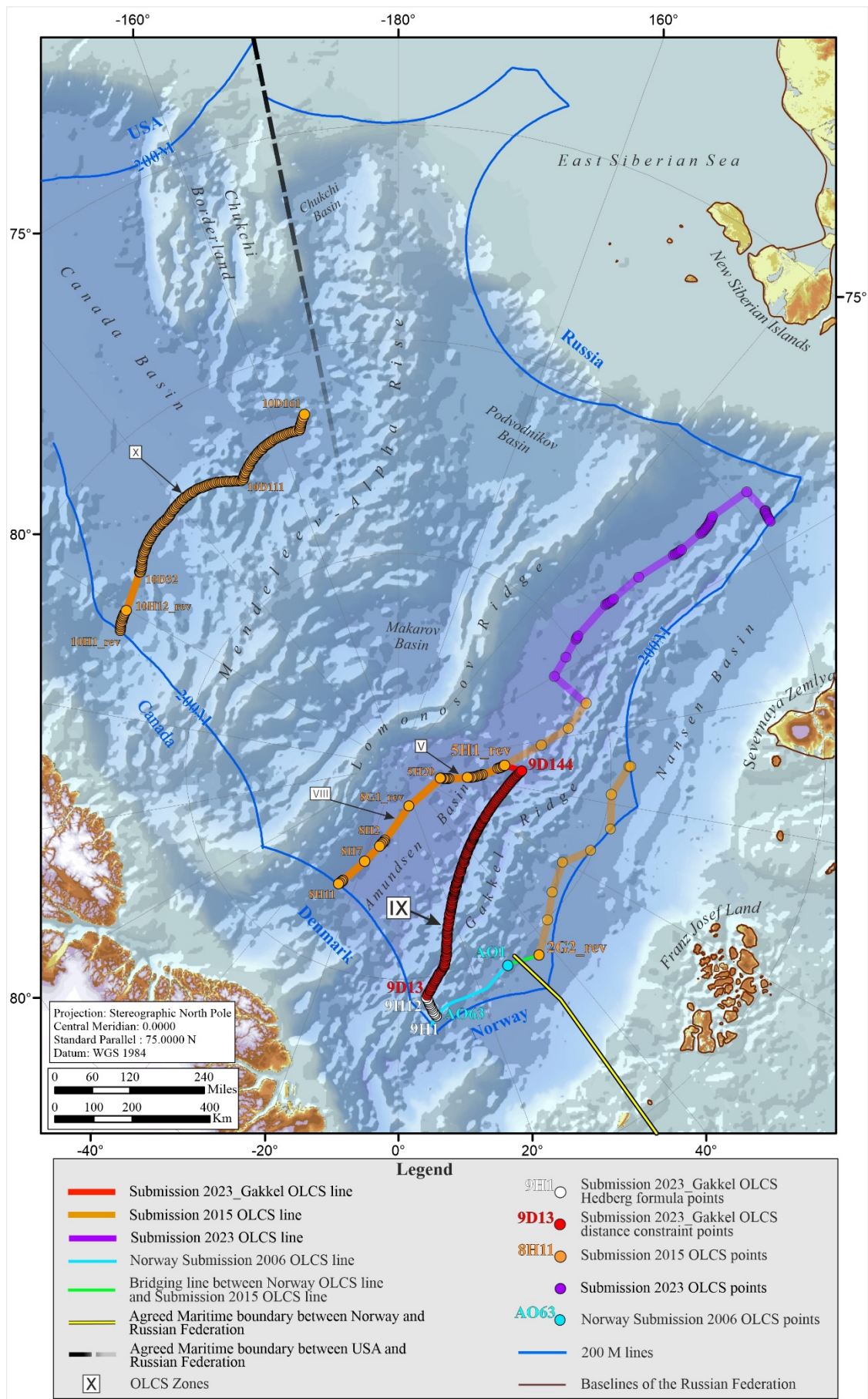


Рис. 1 ВГКШ Российской Федерации в районе хребта Гаккеля, котловин Нансена и Амундсена

ЕДИНИЦЫ ИЗМЕРЕНИЯ И СИСТЕМА КООРДИНАТ ПРЕДСТАВЛЕНИЯ

В соответствии с пунктами 3.2.1 и 3.2.3 НТР все расстояния в настоящем Представлении даются в морских милях (М) или в метрах (м).

Геодезические координаты объектов даются в градусах, с точностью шесть знаков после запятой в десятичных долях.

В соответствии с пунктами 3.2.8 – 3.2.13 НТР все геодезические координаты и вычисленные расстояния, использованные в Представлении отнесены к Международной геоцентрической системе координат WGS-84.

Национальные российские геодезические и картографические исходные материалы, использованные в Представлении, были преобразованы из Государственной системы координат 1942 г. (система «Пулково-42» на эллипсоиде Красовского 1940 г.) в Международную геоцентрическую систему координат WGS-84.

Для преобразования координат из геодезической системы координат 1942 года в систему координат WGS-84 в Российской Федерации приняты параметры трансформирования, установленные руководством «Параметры Земли 1990 года (ПЗ-90.11)», введенным в действие Постановлением Правительства РФ от 28 декабря 2012 г № 1463 и Государственным Стандартом ГОСТ 32453-2017 «Глобальные навигационные спутниковые системы. Системы координат. Методы преобразований координат определяемых точек».

В Руководстве S-60, изданном Международным гидрографическим бюро (User's Handbook on Datum transformations involving WGS-84. Monaco, 2003), приведены данные для преобразования координат из системы координат 1942 г. («Pulkovo-1942, Russia») в WGS-84.

Все формульные построения, представленные в настоящем Представлении выполнены средствами программного обеспечения Geosar.

ПРИМЕНЯЕМЫЕ ПОЛОЖЕНИЯ СТАТЬИ 76 КОНВЕНЦИИ

Для обоснования положения ВГКШ Российской Федерации в настоящем Представлении использованы положения следующих пунктов статьи 76 Конвенции:

- пункт 1 – в отношении понятия континентального шельфа как естественного продолжения сухопутной территории до внешней границы материковой окраины;
- пункт 3 – в отношении составных элементов подводной окраины материка;
- пункт 4 – в отношении определения ПКС в соответствии с пунктом 76(4)(b) и в отношении определения ВГМО:
 - путем отсчета от наиболее удаленных фиксированных точек, в каждой из которых толщина осадочных пород составляет по крайней мере 1% кратчайшего расстояния от такой точки до ПКС 76(4)(a)(i);
 - путем отсчета от фиксированных точек, отстоящих не далее 60 морских миль от ПКС 76(4)(a)(ii);
- пункта 5 – в отношении ограничительных критериев проведения ВГКШ на расстоянии:
 - не далее 350 морских миль от исходных линий, от которых отмеряется ширина территориального моря, или
 - не далее 100 морских миль от 2500-метровой изобаты, которая представляет собой линию, соединяющую глубины в 2500 метров;
- пункта 6 – в отношении применения ограничительного критерия в 350 морских миль от исходных линий к подводным хребтам;
- пункт 7 – в отношении установления ВГКШ за пределами 200 морских миль от исходных линий прямыми линиями, не превышающими в длину 60 морских миль и соединяющими фиксированные точки, определяемые с помощью координат широты и долготы.

ИМЕНА ЧЛЕНОВ КОМИССИИ, ОКАЗЫВАВШИХ КОНСУЛЬТАЦИИ

При подготовке настоящего Представления научные консультации оказывались доктором И. Ф. Глузовым (член Комиссии с 2012 г. по настоящее время) и доктором Ю. Б. Казминым (член Комиссии с 1997 по 2012 г.). Никто из других бывших и настоящих членов Комиссии консультаций не предоставлял.

ВОПРОСЫ ДЕЛИМИТАЦИИ

В соответствии с пунктом 2 Приложения I (CLCS/40/Rev.1) Правил процедуры Комиссии, Российская Федерация информирует Комиссию о наличии неурегулированных вопросов о делимитации морских пространств, значимых для настоящего Представления, между Российской Федерацией и Данией, между Российской Федерацией и Норвегией, а также между Российской Федерацией и Канадой.

Королевство Дания

Заявленные районы в Представлении Дании в отношении континентального шельфа к северу от Гренландии от 15 декабря 2014 г. существенным образом перекрывают районы, включенные в настоящее Представление.

Российская Федерация уведомляет Комиссию о том, что в отношении разграничения континентального шельфа в СЛО между Российской Федерацией и Данией имеется следующая договоренность в контексте пункта 10 статьи 76 Конвенции, статьи 9 Приложения II к Конвенции и правилу 46 Правил процедур Комиссии и Приложения I к Правилам процедур Комиссии (CLCS/40/Rev.1):

«Когда одно государство представляет свою заявку в Комиссию, другое государство незамедлительно направит Генеральному секретарю Организации Объединенных Наций дипломатическую ноту, в которой, в частности, будет указано следующее:

1. одно государство не возражает против рассмотрения Комиссией заявки другого государства и вынесения Комиссией рекомендаций по этой заявке;
2. рекомендации, сделанные Комиссией в отношении заявки другого государства, не наносят ущерба правам государства при рассмотрении Комиссией его собственной заявки;
3. указанные рекомендации не наносят ущерба вопросам разграничения континентального шельфа между этими двумя государствами.

Каждая сторона будет ссылаться на данную договоренность в своей заявке в Комиссию, просить Комиссию вынести рекомендации с учетом этой договоренности, а также обратиться к Генеральному секретарю ООН с просьбой довести содержание упомянутой дипломатической ноты до сведения государств – участников Конвенции ООН по морскому праву 1982 г. и членов Комиссии».

Королевство Норвегия

По итогам рассмотрения КГКШ первой Заявки Российской Федерации на установление ВГКШ в СЛО от 20 декабря 2001 г. и Заявки Королевства Норвегия в отношении районов в Северном Ледовитом океане, Баренцевом море и Норвежском море от 27 ноября 2006 г. вопрос о делимитации морских пространств в Баренцевом море и СЛО между Российской Федерацией и Королевством Норвегия урегулирован в Договоре между Российской Федерацией и

Королевством Норвегия о разграничении морских пространств и сотрудничестве в Баренцевом море и Северном Ледовитом океане от 15 сентября 2010 г.

Канада

Заявленные районы в Представлении Канады в отношении континентального шельфа в Северном Ледовитом океане от 23 мая 2019 г. и Дополнения к нему от 19 декабря 2022 г. также перекрывает площадь настоящего Представления в значительной степени.

Российская Федерация и Канада провели консультации по данному вопросу и достигли следующего понимания:

«Когда одно государство представляет свою заявку в Комиссию, другое государство незамедлительно направит Генеральному секретарю Организации Объединенных Наций дипломатическую ноту, в которой, в частности, будет указано следующее:

1. одно государство не возражает против рассмотрения Комиссией заявки другого государства и вынесения Комиссией рекомендаций по этой заявке;
2. рекомендации, сделанные Комиссией в отношении заявки другого государства, не наносят ущерба правам государства при рассмотрении Комиссией его собственной заявки;
3. указанные рекомендации не наносят ущерба вопросам разграничения континентального шельфа между этими двумя государствами.

Каждая сторона будет ссылаться на данную договоренность в своей заявке в Комиссию, просить Комиссию вынести рекомендации с учетом этой договоренности, а также обратиться к Генеральному секретарю ООН с просьбой довести содержание упомянутой дипломатической ноты до сведения государств — участников Конвенции ООН по морскому праву 1982 г. и членов Комиссии».

Опираясь на изложенные договоренности, Российская Федерация просит Комиссию рассмотреть данные и другие материалы настоящего Представления и вынести рекомендации по нему без ущерба для любой последующей передачи данных и других материалов Российской Федерацией, Данией и Канадой или разграничению континентального шельфа между Российской Федерацией, Данией и Канадой.

Окончательная делимитация континентального шельфа Российской Федерации в СЛО с Данией и Канадой будет осуществляться в соответствии с положениями статьи 83 Конвенции (после принятия Комиссией рекомендаций по настоящему Представлению Российской Федерации).

ОРГАНИЗАЦИИ, ОТВЕТСТВЕННЫЕ ЗА ПОДГОТОВКУ ПРЕДСТАВЛЕНИЯ

Органами, ответственными за подготовку частичной пересмотренной Заявки Российской Федерации на установление ВГКШ в СЛО, являются Министерство природных ресурсов и экологии Российской Федерации, Федеральное агентство по недропользованию, Министерство иностранных дел Российской Федерации, Министерство обороны Российской Федерации, Управление навигации и океанографии Министерства обороны Российской Федерации и Российская Академия Наук.

Материалы частичной пересмотренной Заявки Российской Федерации на установление ВГКШ в СЛО, а также содержащиеся в Заявке карты, рисунки, приложения и соответствующие базы данных были подготовлены Институтом минералогии, геохимии и кристаллохимии редких элементов, Всероссийским научно-исследовательским институтом геологии и минеральных ресурсов Мирового океана им. академика И.С. Грамберга и Всероссийским научно-исследовательским геологическим институтом им. А.П. Карпинского Федерального агентства по недропользованию при участии Государственного научно-исследовательского навигационно-гидрографического института.

**ПРИЛОЖЕНИЕ. КАТАЛОГ ГЕОГРАФИЧЕСКИХ КООРДИНАТ
ФИКСИРОВАННЫХ ТОЧЕК ЛИНИИ ВГКШ РОССИЙСКОЙ
ФЕДЕРАЦИИ В СЛО В РАЙОНЕ ХРЕБТА ГАККЕЛЯ**

Система координат WGS 84

№	Имя точки ВГКШ	Тип точки ВГКШ	Широта, N	Долгота, E	Дистанция между точками (мор. мили/километры)
			(град.)	(град.)	
1	9Н1*	Hedberg	84,111853	8,641381	-
2	9Н2	Hedberg	84,152681	8,388048	2.9/5.4
3	9Н3	Hedberg	84,191511	8,168551	2.7/5.0
4	9Н4	Hedberg	84,231229	7,963659	2.7/5.0
5	9Н5	Hedberg	84,271771	7,774004	2.7/5.0
6	9Н6	Hedberg	84,313071	7,600210	2.7/5.0
7	9Н7	Hedberg	84,355063	7,442917	2.7/5.0
8	9Н8	Hedberg	84,397674	7,302756	2.7/5.0
9	9Н9	Hedberg	84,440833	7,180360	2.7/5.0
10	9Н10	Hedberg	84,484464	7,076361	2.7/5.0
11	9Н11	Hedberg	84,528490	6,991384	2.7/5.0
12	9Н12	Hedberg	84,564891	6,937827	2.2/4.1
13	9D13	350M	84,626683	7,368260	4.5/8.3
14	9D14	350M	84,663698	7,638105	2.7/5.0
15	9D15	350M	84,700395	7,914760	2.7/5.0
16	9D16	350M	84,736769	8,198306	2.7/5.0
17	9D17	350M	84,772808	8,488824	2.7/5.0
18	9D18	350M	84,808504	8,786392	2.7/5.0
19	9D19	350M	84,843849	9,091086	2.7/5.0
20	9D20	350M	84,878831	9,402982	2.7/5.0
21	9D21	350M	84,913443	9,722151	2.7/5.0
22	9D22	350M	84,947674	10,048661	2.7/5.0
23	9D23	350M	84,981514	10,382579	2.7/5.0
24	9D24	350M	85,014954	10,723969	2.7/5.0
25	9D25	350M	85,047984	11,072888	2.7/5.0
26	9D26	350M	85,080592	11,429394	2.7/5.0
27	9D27	350M	85,112769	11,793536	2.7/5.0
28	9D28	350M	85,144505	12,165362	2.7/5.0
29	9D29	350M	85,175789	12,544914	2.7/5.0
30	9D30	350M	85,207264	12,935139	2.7/5.1
31	9D31	350M	85,248521	13,142557	2.7/5.0
32	9D32	350M	85,289624	13,357672	2.7/5.0
33	9D33	350M	85,330519	13,580426	2.7/5.0
34	9D34	350M	85,371200	13,810983	2.7/5.0
35	9D35	350M	85,411658	14,049507	2.7/5.0
36	9D36	350M	85,451886	14,296164	2.7/5.0
37	9D37	350M	85,492950	14,521856	2.7/5.0

№	Имя точки ВГКШ	Тип точки ВГКШ	Широта, N	Долгота, E	Дистанция между точками (мор. мили/километры)
			(град.)	(град.)	
38	9D38	350M	85,536215	14,668928	2.7/5.0
39	9D39	350M	85,579359	14,823180	2.7/5.0
40	9D40	350M	85,622376	14,984802	2.7/5.0
41	9D41	350M	85,665260	15,153988	2.7/5.0
42	9D42	350M	85,708003	15,330940	2.7/5.0
43	9D43	350M	85,750600	15,515866	2.7/5.0
44	9D44	350M	85,793043	15,708979	2.7/5.0
45	9D45	350M	85,835326	15,910497	2.7/5.0
46	9D46	350M	85,877439	16,120645	2.7/5.0
47	9D47	350M	85,919377	16,339654	2.7/5.0
48	9D48	350M	85,961130	16,567761	2.7/5.0
49	9D49	350M	86,002690	16,805207	2.7/5.0
50	9D50	350M	86,044050	17,052243	2.7/5.0
51	9D51	350M	86,085199	17,309121	2.7/5.0
52	9D52	350M	86,126130	17,576103	2.7/5.0
53	9D53	350M	86,166832	17,853456	2.7/5.0
54	9D54	350M	86,207296	18,141451	2.7/5.0
55	9D55	350M	86,247511	18,440367	2.7/5.0
56	9D56	350M	86,287468	18,750489	2.7/5.0
57	9D57	350M	86,327154	19,072104	2.7/5.0
58	9D58	350M	86,366560	19,405508	2.7/5.0
59	9D59	350M	86,405673	19,750999	2.7/5.0
60	9D60	350M	86,444482	20,108881	2.7/5.0
61	9D61	350M	86,482973	20,479462	2.7/5.0
62	9D62	350M	86,521135	20,863054	2.7/5.0
63	9D63	350M	86,558954	21,259971	2.7/5.0
64	9D64	350M	86,596416	21,670530	2.7/5.0
65	9D65	350M	86,633507	22,095051	2.7/5.0
66	9D66	350M	86,670212	22,533853	2.7/5.0
67	9D67	350M	86,706517	22,987256	2.7/5.0
68	9D68	350M	86,742406	23,455580	2.7/5.0
69	9D69	350M	86,777863	23,939142	2.7/5.0
70	9D70	350M	86,812871	24,438255	2.7/5.0
71	9D71	350M	86,847413	24,953229	2.7/5.0
72	9D72	350M	86,881472	25,484368	2.7/5.0
73	9D73	350M	86,915029	26,031966	2.7/5.0
74	9D74	350M	86,948066	26,596309	2.7/5.0
75	9D75	350M	86,980565	27,177673	2.7/5.0
76	9D76	350M	87,012505	27,776318	2.7/5.0
77	9D77	350M	87,043866	28,392489	2.7/5.0
78	9D78	350M	87,074629	29,026413	2.7/5.0
79	9D79	350M	87,104771	29,678297	2.7/5.0

№	Имя точки ВГКШ	Тип точки ВГКШ	Широта, N	Долгота, E	Дистанция между точками (мор. мили/километры)
			(град.)	(град.)	
80	9D80	350M	87,134812	30,338810	2.7/5.0
81	9D81	350M	87,164813	31,007008	2.7/5.0
82	9D82	350M	87,194161	31,693989	2.7/5.0
83	9D83	350M	87,222832	32,399915	2.7/5.0
84	9D84	350M	87,250805	33,124914	2.7/5.0
85	9D85	350M	87,278056	33,869082	2.7/5.0
86	9D86	350M	87,304561	34,632477	2.7/5.0
87	9D87	350M	87,330297	35,415110	2.7/5.0
88	9D88	350M	87,355239	36,216951	2.7/5.0
89	9D89	350M	87,379364	37,037922	2.7/5.0
90	9D90	350M	87,402647	37,877890	2.7/5.0
91	9D91	350M	87,425064	38,736667	2.7/5.0
92	9D92	350M	87,446590	39,614006	2.7/5.0
93	9D93	350M	87,467203	40,509600	2.7/5.0
94	9D94	350M	87,486878	41,423074	2.7/5.0
95	9D95	350M	87,505592	42,353992	2.7/5.0
96	9D96	350M	87,523322	43,301841	2.7/5.0
97	9D97	350M	87,540045	44,266046	2.7/5.0
98	9D98	350M	87,555740	45,245954	2.7/5.0
99	9D99	350M	87,570386	46,240845	2.7/5.0
100	9D100	350M	87,583964	47,249927	2.7/5.0
101	9D101	350M	87,596453	48,272336	2.7/5.0
102	9D102	350M	87,607837	49,307144	2.7/5.0
103	9D103	350M	87,618099	50,353355	2.7/5.0
104	9D104	350M	87,627224	51,409909	2.7/5.0
105	9D105	350M	87,635198	52,475693	2.7/5.0
106	9D106	350M	87,642009	53,549538	2.7/5.0
107	9D107	350M	87,647646	54,630229	2.7/5.0
108	9D108	350M	87,652100	55,716509	2.7/5.0
109	9D109	350M	87,655366	56,807091	2.7/5.0
110	9D110	350M	87,657436	57,900657	2.7/5.0
111	9D111	350M	87,658309	58,995875	2.7/5.0
112	9D112	350M	87,657983	60,091400	2.7/5.0
113	9D113	350M	87,656458	61,185884	2.7/5.0
114	9D114	350M	87,653737	62,277991	2.7/5.0
115	9D115	350M	87,649823	63,366394	2.7/5.0
116	9D116	350M	87,644724	64,449790	2.7/5.0
117	9D117	350M	87,638447	65,526909	2.7/5.0
118	9D118	350M	87,631002	66,596514	2.7/5.0
119	9D119	350M	87,622400	67,657417	2.7/5.0
120	9D120	350M	87,612655	68,708478	2.7/5.0
121	9D121	350M	87,601780	69,748610	2.7/5.0

№	Имя точки ВГКШ	Тип точки ВГКШ	Широта, N	Долгота, E	Дистанция между точками (мор. мили/километры)
			(град.)	(град.)	
122	9D122	350M	87,589792	70,776790	2.7/5.0
123	9D123	350M	87,576708	71,792058	2.7/5.0
124	9D124	350M	87,562547	72,793519	2.7/5.0
125	9D125	350M	87,547327	73,780351	2.7/5.0
126	9D126	350M	87,531070	74,751797	2.7/5.0
127	9D127	350M	87,513796	75,707177	2.7/5.0
128	9D128	350M	87,495528	76,645880	2.7/5.0
129	9D129	350M	87,476288	77,567363	2.7/5.0
130	9D130	350M	87,456100	78,471157	2.7/5.0
131	9D131	350M	87,434987	79,356860	2.7/5.0
132	9D132	350M	87,412973	80,224132	2.7/5.0
133	9D133	350M	87,390081	81,072699	2.7/5.0
134	9D134	350M	87,366337	81,902348	2.7/5.0
135	9D135	350M	87,341765	82,712922	2.7/5.0
136	9D136	350M	87,316388	83,504316	2.7/5.0
137	9D137	350M	87,290230	84,276480	2.7/5.0
138	9D138	350M	87,263316	85,029407	2.7/5.0
139	9D139	350M	87,235670	85,763134	2.7/5.0
140	9D140	350M	87,207314	86,477740	2.7/5.0
141	9D141	350M	87,178271	87,173338	2.7/5.0
142	9D142	350M	87,148565	87,850076	2.7/5.0
143	9D143	350M	87,118218	88,508130	2.7/5.0
144	9D144	350M	87,108020	88,721090	0.9/1.7
145	5H1_rev**	Hedberg	87,495938	91,099090	24.3/45.1

* заявляемая линия ВГКШ Российской Федерации настоящего Представления западнее точки 9H1 идет вдоль рекомендованной линии ВГКШ Норвегии Представления 2006 года до точки АО1. Далее линия ВГКШ следует вдоль соединительной линии между самой восточной точкой ВГКШ Норвегии АО1 и самой западной точкой ВГКШ Российской Федерации 2G2_rev Представления 2015 г., пересекая линию разграничения морских пространств между Российской Федерацией и Норвегией и тем самым устанавливая окончательную точку данной линии разграничения так, как это предусмотрено договором между Российской Федерацией и Королевством Норвегия о разграничении морских пространств и сотрудничестве в Баренцевом море и Северном Ледовитом океане.

** точка ВГКШ 5H1_rev согласно Рекомендаций Комиссии, вынесенными в отношении Представления 2015 года.