



اتفاقية ملحقه

باتفاقية تقسيم المنطقة المحايدة واتفاقية تقسيم المنطقة المغمورة المحايدة للمنطقة المقسومة بين دولة الكويت والمملكة العربية السعودية

إن دولة الكويت والمملكة العربية السعودية، المشار إليهما فيما بعد بـ "الطرفين".
حيث إن الطرفين قد أبرما اتفاقية تقسيم المنطقة المحايدة التي تم توقيعها في اليوم التاسع
من شهر ربيع الأول ١٣٨٥ هـ الموافق لليوم السابع من شهر يوليو ١٩٦٥ م "اتفاقية التقسيم"،
وحيث إن الطرفين قد سبق أن وافقا على النتائج النهائية لمسح وتعيين حدود المنطقة
المحايدة وخط الحدود بين بلديهما، المعتمدة من اللجنة الفنية المشتركة السعودية الكويتية في
محضرها الموقع في مدينة الكويت بتاريخ ٨ ربيع الأول ١٣٨٦ هـ الموافق ٢٧ يونيو ١٩٦٦ م،
وحيث إنه قد تم اعتماد الحد المنصّف للمنطقة المحايدة في الاتفاق اللاحق الموقع في
اليوم التاسع من شهر شوال لعام ١٣٨٩ هـ الموافق لليوم الثامن عشر من شهر ديسمبر ١٩٦٩ م
"الاتفاق اللاحق"،
وحيث إن الطرفين قد أبرما اتفاقية بشأن المنطقة المغمورة المحايدة للمنطقة المقسومة
وملحقها رقم (١) " المنطقة المغمورة المقسومة "، الموقعة في اليوم الثلاثين من شهر ربيع
الأول ١٤٢١ هـ الموافق لليوم الثاني من شهر يوليو ٢٠٠٠ م "اتفاقية تقسيم المنطقة المغمورة
المقسومة"،
قد اتفقا على ما يأتي:

المادة الأولى

يعد الحد المنصف للمنطقة المحايدة الذي تم اعتماده في الاتفاق اللاحق جزءاً من خط
الحدود الدولية بين إقليم المملكة العربية السعودية وإقليم دولة الكويت، وتمارس المملكة العربية

السعودية سيادتها الكاملة على إقليمها الواقع جنوب هذا الخط، وتمارس دولة الكويت سيادتها الكاملة على إقليمها الواقع في شمال هذا الخط.

ويُعد خط تقسيم المنطقة المغمورة المقسومة خط حدود بحرية يفصل المناطق البحرية للمملكة العربية السعودية عن المناطق البحرية لدولة الكويت وتمارس المملكة العربية السعودية جنوب هذا الخط سيادتها على بحرهما الإقليمي وعلى ما لها من حقوق سيادية وولاية على المنطقة المتاخمة والمنطقة الاقتصادية الخالصة والجرف القاري وفقاً لأحكام القانون الدولي وتمارس دولة الكويت شمال هذا الخط سيادتها على بحرهما الإقليمي وعلى ما لها من حقوق سيادية وولاية على المنطقة المتاخمة والمنطقة الاقتصادية الخالصة والجرف القاري وفقاً لأحكام القانون الدولي.

وتبقى الثروات الطبيعية في كامل المنطقة المقسومة والمنطقة المغمورة المقسومة مملوكة للطرفين بالتساوي، ويحترم كل من الطرفين حقوق الطرف الآخر في الثروات الطبيعية المشتركة سواء الموجود منها حالياً أو الذي يوجد في المستقبل.

المادة الثانية

١- يمتد خط الحدود الدولية البرية بين المملكة العربية السعودية ودولة الكويت بخطوط مستقيمة تصل بين نقاط خط الحدود ذات الإحداثيات الجغرافية المبينة في الملحق (١).

٢- يمتد خط الحدود البحرية بين المملكة العربية السعودية ودولة الكويت من نقطة الحدود البرية (ز) بخطوط مستقيمة تصل بين نقاط الحدود البحرية رقم (١) إلى الرقم (٤) ذات الإحداثيات الجغرافية المبينة في الملحق (٢)، ومن نقطة الحدود البحرية رقم (٤) يمتد إلى نهاية الحدود البحرية بين المملكة العربية السعودية ودولة الكويت في الجهة الشرقية.

وتوضح الخريطة المرافقة لهذه الاتفاقية (الملحق ٣) خط الحدود الدولية البرية وخط الحدود البحرية المذكورين أعلاه.

وتعتبر الملاحق (١) و (٢) و (٣) جزءاً لا يتجزأ من هذه الاتفاقية.

المادة الثالثة

يوافق كل من الطرفين على تمكين كل شركة من الشركات التي ترعى مصالح الطرف الآخر بالتواجد في الجزء الخاضع لسيادته من المنطقة المقسومة أو لذلك الجزء الخاضع لحقوقه في المنطقة المغمورة المقسومة، وإجراء جميع عمليات الكشف والتنقيب والحفر واستغلال الموارد الهيدروكربونية وفق امتيازها مع الطرف الذي ترعى الشركة المعنية مصالحه، وذلك بطريقة الاستثمار المشترك من خلال العمليات المشتركة ما لم يتفق الطرفان على نموذج آخر لاستغلال الثروات المشتركة.

ويتعهد كل طرف باحترام أحكام تلك الامتيازات، وأن يقدم في الجزء الخاضع لسيادته التسهيلات اللازمة للشركات التي ترعى مصالح الطرف الآخر لممارسة حقوقها وأداء التزاماتها بما لا يتعارض مع القوانين السارية في الجزء الخاضع لسيادته أو لحقوقه. ويحق لأي من الطرفين إحلال شركة أخرى محل الشركة التي ترعى مصالحه في استغلال الثروات الطبيعية المشتركة في المنطقة المقسومة والمنطقة المغمورة المقسومة بشرط عدم المساس بحقوق الطرف الآخر.

المادة الرابعة

يوافق كل من الطرفين على أن يكون لعمليات الخفجي المشتركة وعمليات الوفرة المشتركة دون عائق أو رسوم حق الحيازة أو الإشغال وليس حق التملك للمساحات اللازمة بصورة معقولة لأداء عملياتها.

المادة الخامسة

تعد هذه الاتفاقية جزءاً لا يتجزأ من اتفاقية التقسيم واتفاقية تقسيم المنطقة المغمورة المقسومة.

المادة السادسة

تدخل هذه الاتفاقية حيز النفاذ من تاريخ آخر إشعار متبادل بين الطرفين - عبر القنوات الدبلوماسية - يؤكد استكمال الإجراءات القانونية الداخلية اللازمة لدخولها حيز النفاذ.

حررت هذه الاتفاقية في مدينة الكويت يوم الثلاثاء بتاريخ ٢٧ ربيع الآخر ١٤٤١ هـ الموافق ٢٤ ديسمبر ٢٠١٩م من نسختين أصليتين باللغة العربية.

عن المملكة العربية السعودية



عبدالعزیز بن سلمان بن عبدالعزیز آل سعود
وزير الطاقة

عن دولة الكويت



د. أحمد ناصر المّحمد الأحمد الصباح
وزير الخارجية

الملاحق



A S

الملحق (١)

الإحداثيات الجغرافية لخط الحدود الدولية البرية بين دولة الكويت والمملكة العربية السعودية

إطار المرجع الجيوديسي العالمي ITRF2008(at epoch 2011.0425) ellipsoid GRS80		كلارك ١٨٨٠		نقطة الحدود
خط العرض - شمالاً	خط الطول - شرقاً	خط العرض - شمالاً	خط الطول - شرقاً	
٢٨ ٣٢ ٠٣,٥٩٨٤٣	٤٨ ٢٥ ٥٠,٠٤٩١٤	٢٨ ٣٢ ٠٢,٤٨٨	٤٨ ٢٥ ٥٩,٠١٩	ز
٢٨ ٣٢ ٠٣,٠٩٤٠٦	٤٨ ٢٥ ٠٣,٩٧٩٧٥	٢٨ ٣٢ ٠١,٩٨٥	٤٨ ٢٥ ١٢,٩٥٢	١-د
٢٨ ٣٢ ٠٢,٣٩٠٩٦	٤٨ ٢٤ ٠٠,٥٦٦١٢	٢٨ ٣٢ ٠١,٢٨٤	٤٨ ٢٤ ٠٩,٥٣٩	٢-د
٢٨ ٣٢ ٠١,٩٧٩٤٥	٤٨ ٢٣ ٢٣,٨١٢٧٧	٢٨ ٣٢ ٠٠,٨٧٤	٤٨ ٢٣ ٣٢,٧٨٧	٣-د
٢٨ ٣٢ ٠١,٤٨١٦٤	٤٨ ٢٢ ٣٩,٩٥١٥٨	٢٨ ٣٢ ٠٠,٣٨٢	٤٨ ٢٢ ٤٨,٩٢٧	٤-د
٢٨ ٣٢ ٠٠,٧٦٧١٥	٤٨ ٢١ ٣٧,٧١١٦٢	٢٨ ٣١ ٥٩,٦٧٦	٤٨ ٢١ ٤٦,٦٨٥	٥-د
٢٨ ٣٢ ٠٠,٣٢٦٦٦	٤٨ ٢٠ ٥٩,٥٥٦٨٦	٢٨ ٣١ ٥٩,٢٣٩	٤٨ ٢١ ٠٨,٥٣٤	٦-د
٢٨ ٣١ ٥٩,٦٦٢٨٨	٤٨ ٢٠ ٠٢,٤٥٣٩٥	٢٨ ٣١ ٥٨,٥٨٠	٤٨ ٢٠ ١١,٤٣٠	٧-د
٢٨ ٣١ ٥٩,١٠٠٩٣	٤٨ ١٩ ١٤,٤٥٣٠٨	٢٨ ٣١ ٥٨,٠٢١	٤٨ ١٩ ٢٣,٤٣٤	٨-د
٢٨ ٣١ ٥٨,٦٠٦٨١	٤٨ ١٨ ٣٢,٦٠١٥٦	٢٨ ٣١ ٥٧,٥٣٠	٤٨ ١٨ ٤١,٥٩٠	٩-د
٢٨ ٣١ ٥٨,١٢٢٠٠	٤٨ ١٧ ٥٢,٠١١٣٦	٢٨ ٣١ ٥٧,٠٥٠	٤٨ ١٨ ٠٠,٩٩٣	١٠-د
٢٨ ٣١ ٥٧,٧٢٧٨٤	٤٨ ١٧ ١٩,٣٩٥٠٦	٢٨ ٣١ ٥٦,٦٦٢	٤٨ ١٧ ٢٨,٣٨١	١١-د
٢٨ ٣١ ٥٧,١٠١٩٩	٤٨ ١٦ ٢٧,١٠٩٣٧	٢٨ ٣١ ٥٦,٠٣٥	٤٨ ١٦ ٣٦,٠٩٤	١٢-د
٢٨ ٣١ ٥٦,٥٤٩٢٢	٤٨ ١٥ ٤١,٦٠٣٤١	٢٨ ٣١ ٥٥,٤٨٥	٤٨ ١٥ ٥٠,٥٩٢	١٣-د
٢٨ ٣١ ٥٦,٠٠٨٨٦	٤٨ ١٤ ٥٧,٣٨٥١٢	٢٨ ٣١ ٥٤,٩٤٧	٤٨ ١٥ ٠٦,٣٧٤	١٤-د
٢٨ ٣١ ٥٥,٤١٥٥٤	٤٨ ١٤ ٠٩,٧٥٣٨٩	٢٨ ٣١ ٥٤,٣٦٢	٤٨ ١٤ ١٨,٧٤٨	١٥-د
٢٨ ٣١ ٥٤,٧٦٨٢٦	٤٨ ١٣ ١٧,٢٦٤٢٨	٢٨ ٣١ ٥٣,٧١٣	٤٨ ١٣ ٢٦,٢٦٢	١٦-د

ΕΛ 12 17,08V8	ΥΛ 31 03,9979.	ΕΛ 12 20,088	ΥΛ 31 02,988	1V - 2
ΕΛ 11 07,02789	ΥΛ 31 03,12181	ΕΛ 11 17,022	ΥΛ 31 02,076	1A - 2
ΕΛ 10 18,73077	ΥΛ 31 02,80086	ΕΛ 10 23,737	ΥΛ 31 01,810	19 - 2
ΕΛ 09 18,09970	ΥΛ 31 01,77300	ΕΛ 09 23,111	ΥΛ 31 00,730	20 - 2
ΕΛ 08 08,0819	ΥΛ 31 00,82127	ΕΛ 08 17,093	ΥΛ 31 89,779	21 - 2
ΕΛ 07 02,21079	ΥΛ 31 89,98907	ΕΛ 07 11,207	ΥΛ 31 88,907	22 - 2
ΕΛ 06 08,01820	ΥΛ 31 89,08891	ΕΛ 06 07,027	ΥΛ 31 88,007	23 - 2
ΕΛ 05 17,72800	ΥΛ 31 88,00878	ΕΛ 05 27,789	ΥΛ 31 87,018	24 - 2
ΕΛ 04 23,07301	ΥΛ 31 87,82970	ΕΛ 04 32,098	ΥΛ 31 87,888	25 - 2
ΕΛ 03 13,93208	ΥΛ 31 87,88087	ΕΛ 03 22,900	ΥΛ 31 86,882	26 - 2
ΕΛ 02 00,03199	ΥΛ 31 86,87201	ΕΛ 02 09,070	ΥΛ 31 86,833	27 - 2
ΕΛ 01 27,80081	ΥΛ 31 86,39883	ΕΛ 01 20,832	ΥΛ 31 86,371	28 - 2
ΕΛ 00 20,00500	ΥΛ 31 86,83376	ΕΛ 00 29,090	ΥΛ 31 85,830	29 - 2
ΕΥ 09 11,70023	ΥΛ 31 85,01003	ΕΥ 09 20,782	ΥΛ 31 84,872	30 - 2
ΕΥ 08 00,21002	ΥΛ 31 84,07322	ΕΥ 08 18,202	ΥΛ 31 84,027	31 - 2
ΕΥ 07 01,88817	ΥΛ 31 84,08172	ΕΥ 07 00,771	ΥΛ 31 84,870	32 - 2
ΕΥ 06 81,73277	ΥΛ 31 84,89077	ΕΥ 06 00,778	ΥΛ 31 83,808	33 - 2
ΕΥ 05 80,31000	ΥΛ 31 83,09270	ΕΥ 05 89,370	ΥΛ 31 83,008	34 - 2
ΕΥ 04 88,80809	ΥΛ 31 83,83170	ΕΥ 04 07,908	ΥΛ 31 82,790	35 - 2
ΕΥ 03 19,79937	ΥΛ 31 83,39988	ΕΥ 03 28,882	ΥΛ 31 82,373	36 - 2
ΕΥ 02 27,88097	ΥΛ 31 82,70818	ΕΥ 02 20,037	ΥΛ 31 82,027	37 - 2
ΕΥ 01 29,88708	ΥΛ 31 82,88307	ΕΥ 01 88,803	ΥΛ 31 80,870	38 - 2
ΕΥ 00 02,98887	ΥΛ 31 82,19871	ΕΥ 00 02,007	ΥΛ 31 80,107	39 - 2
ΕΥ 00 00,78821	ΥΛ 31 80,80090	ΕΥ 00 09,783	ΥΛ 31 80,370	80 - 2
ΕΥ 89 10,83217	ΥΛ 31 80,73090	ΕΥ 89 19,897	ΥΛ 31 80,097	81 - 2
ΕΥ 88 18,70708	ΥΛ 31 80,83088	ΕΥ 88 27,177	ΥΛ 31 80,789	82 - 2
ΕΥ 87 17,11880	ΥΛ 31 80,88270	ΕΥ 87 27,188	ΥΛ 31 81,833	83 - 2

ΕΥ 27 2.,22771	ΥΑ 31 31,99270	ΕΥ 27 29,303	ΥΑ 31 30,921	22 - 2
ΕΥ 20 22,9708	ΥΑ 31 31,39202	ΕΥ 20 01,178	ΥΑ 31 30,339	20 - 2
ΕΥ 22 20,97210	ΥΑ 31 30,01382	ΕΥ 22 00,070	ΥΑ 31 29,229	22 - 2
ΕΥ 23 0.,32302	ΥΑ 31 29,22771	ΕΥ 23 09,212	ΥΑ 31 28,379	23 - 2
ΕΥ 24 23,87282	ΥΑ 31 28,12032	ΕΥ 24 02,972	ΥΑ 31 27,072	24 - 2
ΕΥ 22 17,02710	ΥΑ 31 27,02203	ΕΥ 22 20,102	ΥΑ 31 26,027	2
ΕΥ 22 32,27180	ΥΑ 32 30,08081	ΕΥ 22 21,002	ΥΑ 32 22,039	11 - 2
ΕΥ 20 07,12077	ΥΑ 32 11,99129	ΕΥ 21 07,222	ΥΑ 32 10,928	12 - 2
ΕΥ 29 13,70038	ΥΑ 30 27,82279	ΕΥ 29 22,707	ΥΑ 30 20,809	13 - 2
ΕΥ 28 20,00923	ΥΑ 32 28,80000	ΕΥ 28 29,123	ΥΑ 32 27,770	12 - 2
ΕΥ 27 21,28723	ΥΑ 29 18,81122	ΕΥ 27 30,207	ΥΑ 29 17,790	10 - 2
ΕΥ 20 22,23120	ΥΑ 21 18,71012	ΕΥ 20 03,007	ΥΑ 21 17,702	16 - 2
ΕΥ 20 28,02802	ΥΑ 23 29,02700	ΕΥ 20 27,127	ΥΑ 23 28,003	17 - 2
ΕΥ 27 00,08029	ΥΑ 20 22,00022	ΕΥ 27 09,210	ΥΑ 20 21,013	18 - 2
ΕΥ 20 22,98127	ΥΑ 27 27,30902	ΕΥ 20 03,222	ΥΑ 27 27,227	19 - 2
ΕΥ 20 12,79276	ΥΑ 00 12,7208	ΕΥ 20 22,923	ΥΑ 00 11,087	20 - 2
ΕΥ 23 02,23182	ΥΑ 01 23,77827	ΕΥ 22 01,777	ΥΑ 01 22,807	21 - 2
ΕΥ 22 20,19037	ΥΑ 03 00,27077	ΕΥ 22 22,227	ΥΑ 03 02,298	22 - 2
ΕΥ 20 29,22292	ΥΑ 00 02,21097	ΕΥ 20 08,780	ΥΑ 00 01,200	23 - 2
ΕΥ 29 01,09220	ΥΑ 07 08,92810	ΕΥ 20 00,703	ΥΑ 07 07,982	22 - 2
ΕΥ 29 20,99222	ΥΑ 08 27,82222	ΕΥ 29 20,171	ΥΑ 08 20,882	3
ΕΥ 27 07,01032	29 00 00,92821	ΕΥ 28 00,283	29 00 00,000	2
ΕΥ 20 17,82282	29 00 19,02920	ΕΥ 20 27,070	29 00 18,123	1 - 2
ΕΥ 23 12,08812	29 00 23,02823	ΕΥ 23 23,791	29 00 22,171	2 - 2
ΕΥ 21 20,09120	29 00 22,23182	ΕΥ 21 22,807	29 00 22,227	3 - 2
ΕΥ 19 27,92179	29 00 07,22922	ΕΥ 19 07,102	29 00 00,709	2 - 2
ΕΥ 18 28,72070	29 01 00,0987	ΕΥ 18 27,929	29 01 02,717	0 - 2

٤٧	١٦	٠٦,٤٥٢٤٠	٢٩	٠١	٢١,٥٩١٣٣	٤٧	١٦	١٥,٦٩٤	٢٩	٠١	٢٠,٧٠٣	ش غ - ٦
٤٧	١٣	٢٠,٢٠٠٠١	٢٩	٠١	٤٠,٣٢٤٣١	٤٧	١٣	٢٩,٤٦٠	٢٩	٠١	٣٩,٤٤٣	ش غ - ٧
٤٧	١١	١٧,١٥٣٩٢	٢٩	٠١	٥٤,١٥٥٦٦	٤٧	١١	٢٦,٤١٨	٢٩	٠١	٥٣,٢٧٦	ش غ - ٨
٤٧	٠٨	١٥,٩٤٤٢٣	٢٩	٠٢	١٤,٤٥٩٨١	٤٧	٠٨	٢٥,٢١٥	٢٩	٠٢	١٣,٥٨٨	ش غ - ٩
٤٧	٠٥	٤٦,١٦١٢٠	٢٩	٠٢	٣١,١٨٧٨٣	٤٧	٠٥	٥٥,٤٣٤	٢٩	٠٢	٣٠,٣٢٦	ش غ - ١٠
٤٧	٠٢	٤٥,٣٦٢٩٢	٢٩	٠٢	٥١,٣١٣٩١	٤٧	٠٢	٥٤,٦٤٧	٢٩	٠٢	٥٠,٤٦٤	ش غ - ١١
٤٦	٥٩	٣٨,١٩٧١٠	٢٩	٠٣	١٢,٠٨٢٩٥	٤٦	٥٩	٤٧,٤٨٨	٢٩	٠٣	١١,٢٣٨	ش غ - ١٢
٤٦	٥٦	٤٤,٣٣٢٠١	٢٩	٠٣	٣١,٣١٣٠٧	٤٦	٥٦	٥٣,٦٢٩	٢٩	٠٣	٣٠,٤٧٠	ش غ - ١٣
٤٦	٥٤	٤٣,٢٠٥٩٠	٢٩	٠٣	٤٤,٦٧٣٤٣	٤٦	٥٤	٥٢,٥٠٨	٢٩	٠٣	٤٣,٨٢٩	ش غ - ١٤
٤٦	٥٣	٠٠,٠١٣٠٩	٢٩	٠٣	٥٦,٠٣١٧٢	٤٦	٥٣	٠٩,٣١٣	٢٩	٠٣	٥٥,١٨٧	ش غ - ١٥
٤٦	٥٠	٣٩,٣١٠٥١	٢٩	٠٤	١١,٤٨٠٢٦	٤٦	٥٠	٤٨,٦١٥	٢٩	٠٤	١٠,٦٣٥	ش غ - ١٦
٤٦	٤٩	٢٨,١٣٦٦١	٢٩	٠٤	١٩,٢٧٩٠٠	٤٦	٤٩	٣٧,٤٣٩	٢٩	٠٤	١٨,٤٣٤	ش غ - ١٧
٤٦	٤٦	٢٨,٥١١١٩	٢٩	٠٤	٣٨,٩١٢٧٢	٤٦	٤٦	٣٧,٨٠٧	٢٩	٠٤	٣٨,٠٦٩	ش غ - ١٨
٤٦	٤٥	٠٨,٣٢٣٧٧	٢٩	٠٤	٤٧,٦٥١٥٧	٤٦	٤٥	١٧,٦٣٥	٢٩	٠٤	٤٦,٨١٠	ش غ - ١٩
٤٦	٤٢	١٩,٠٠٢٨٠	٢٩	٠٥	٠٦,٠٦١٨٢	٤٦	٤٢	٢٨,٣١٩	٢٩	٠٥	٠٥,٢٢٥	ش غ - ٢٠
٤٦	٣٩	٥٩,٤٢٤٤٠	٢٩	٠٥	٢١,١٩٠٤٣	٤٦	٤٠	٠٨,٧٤٨	٢٩	٠٥	٢٠,٣٥٩	ش غ - ٢١
٤٦	٣٨	٤٩,٥٣٤٣٢	٢٩	٠٥	٢٨,٧٥١٠٦	٤٦	٣٨	٥٨,٨٥٥	٢٩	٠٥	٢٧,٩٢٢	ش غ - ٢٢
٤٦	٣٧	٣٦,٦٥٥٣١	٢٩	٠٥	٣٦,٦٢٢٧١	٤٦	٣٧	٤٥,٩٧٩	٢٩	٠٥	٣٥,٧٩٧	ش غ - ٢٣
٤٦	٣٧	٠٩,٨٨٣٤٢	٢٩	٠٥	٣٩,٥١٢٩٢	٤٦	٣٧	١٩,٢٠٧	٢٩	٠٥	٣٨,٦٨٧	ش غ - ٢٤
٤٦	٣٤	٢٣,٣٢٨٠٢	٢٩	٠٥	٥٧,٤٦٣٤٤	٤٦	٣٤	٣٢,٦٥٣	٢٩	٠٥	٥٦,٦٣٢	ش غ - ٢٥
٤٦	٣٣	٣٩,٣١٣٢٧	٢٩	٠٦	٠٢,٥٥٢٦٣							ش غ - ٢٦
٤٦	٣٣	١٠,٨٨٧٠٥	٢٩	٠٦	٠٤,٢٥٥٥٢							١



الملحق (٢)

الإحداثيات الجغرافية لخط الحدود البحرية بين دولة الكويت والمملكة العربية السعودية

النظام الجيوديسي العالمي - ٨٤ WGS-84		نقطة الحدود
خط العرض - شمالاً	خط الطول - شرقاً	
٢٨ ٣٢ ٠٣,٥٩٨٤٣	٤٨ ٢٥ ٥٠,٠٤٩١٤	ز (نقطة الحدود البرية)
٢٨ ٣٨ ٢٠	٤٨ ٣٥ ٢٢	١
٢٨ ٣٩ ٥٦	٤٨ ٣٩ ٥٠	٢
٢٨ ٤١ ٤٩	٤٨ ٤١ ١٨	٣
٢٨ ٥٦ ٠٦	٤٩ ٢٦ ٤٢	٤

ومن نقطة الحدود البحرية رقم (٤) يمتد خط الحدود البحرية إلى نهاية الحدود البحرية بين المملكة العربية السعودية ودولة الكويت في الجهة الشرقية.

AS



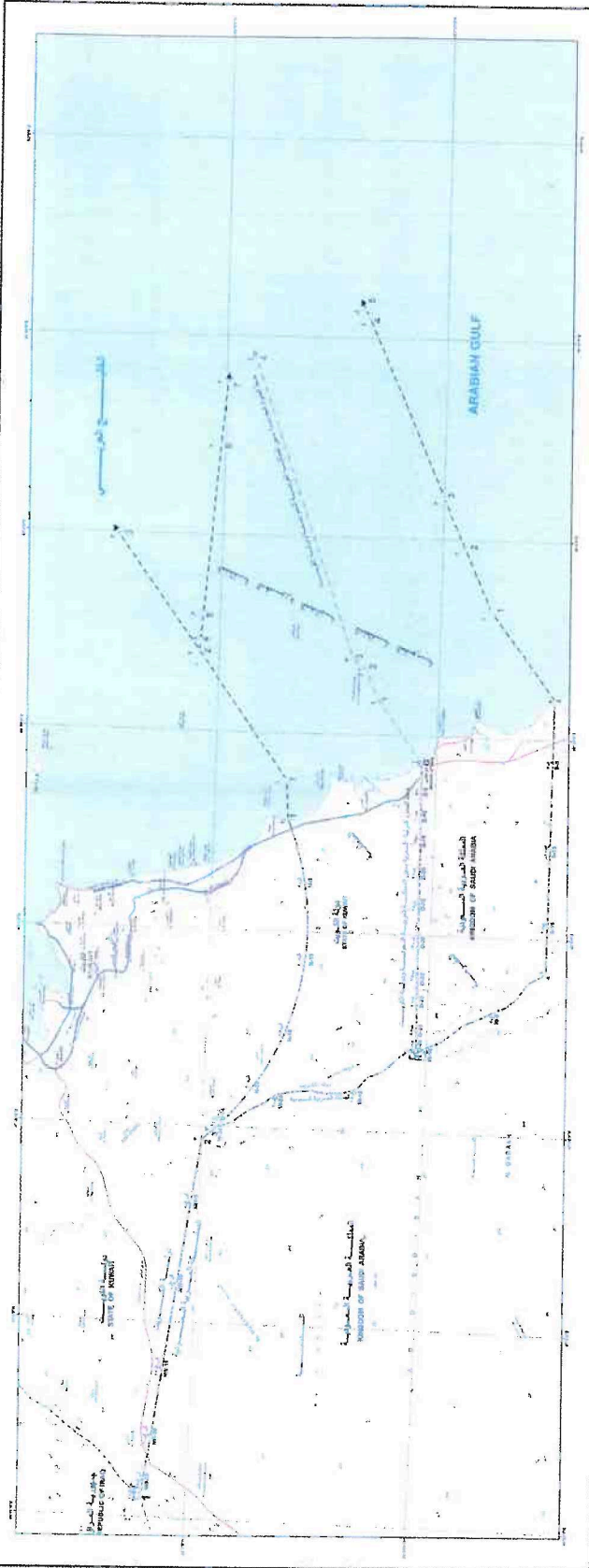
دولة الكويت
STATE OF KUWAIT

MAP OF THE INTERNATIONAL LAND BOUNDARY LINE AND MARITIME BOUNDARY LINE BETWEEN THE KINGDOM OF SAUDI ARABIA AND THE STATE OF KUWAIT

خريطة خط الحدود الدولية وخط الحدود البحرية بين المملكة العربية السعودية ودولة الكويت

الملحق (3)

المملكة العربية السعودية
KINGDOM OF SAUDI ARABIA



Geographical Coordinates For The International Land Boundary Line Between The Kingdom Of Saudi Arabia And The State Of Kuwait

النقطة رقم	الخطوط الجغرافية	خطوط الطول	خطوط العرض
1		11 27 52.000	25 01 40.000
2		11 28 01.000	25 01 40.000
3		11 28 10.000	25 01 40.000
4		11 28 19.000	25 01 40.000
5		11 28 28.000	25 01 40.000
6		11 28 37.000	25 01 40.000
7		11 28 46.000	25 01 40.000
8		11 28 55.000	25 01 40.000
9		11 29 04.000	25 01 40.000
10		11 29 13.000	25 01 40.000
11		11 29 22.000	25 01 40.000
12		11 29 31.000	25 01 40.000
13		11 29 40.000	25 01 40.000
14		11 29 49.000	25 01 40.000
15		11 29 58.000	25 01 40.000
16		11 30 07.000	25 01 40.000
17		11 30 16.000	25 01 40.000
18		11 30 25.000	25 01 40.000
19		11 30 34.000	25 01 40.000
20		11 30 43.000	25 01 40.000
21		11 30 52.000	25 01 40.000
22		11 31 01.000	25 01 40.000
23		11 31 10.000	25 01 40.000
24		11 31 19.000	25 01 40.000
25		11 31 28.000	25 01 40.000
26		11 31 37.000	25 01 40.000
27		11 31 46.000	25 01 40.000
28		11 31 55.000	25 01 40.000
29		11 32 04.000	25 01 40.000
30		11 32 13.000	25 01 40.000
31		11 32 22.000	25 01 40.000
32		11 32 31.000	25 01 40.000
33		11 32 40.000	25 01 40.000
34		11 32 49.000	25 01 40.000
35		11 32 58.000	25 01 40.000
36		11 33 07.000	25 01 40.000
37		11 33 16.000	25 01 40.000
38		11 33 25.000	25 01 40.000
39		11 33 34.000	25 01 40.000
40		11 33 43.000	25 01 40.000
41		11 33 52.000	25 01 40.000
42		11 34 01.000	25 01 40.000
43		11 34 10.000	25 01 40.000
44		11 34 19.000	25 01 40.000
45		11 34 28.000	25 01 40.000
46		11 34 37.000	25 01 40.000
47		11 34 46.000	25 01 40.000
48		11 34 55.000	25 01 40.000
49		11 35 04.000	25 01 40.000
50		11 35 13.000	25 01 40.000
51		11 35 22.000	25 01 40.000
52		11 35 31.000	25 01 40.000
53		11 35 40.000	25 01 40.000
54		11 35 49.000	25 01 40.000
55		11 35 58.000	25 01 40.000
56		11 36 07.000	25 01 40.000
57		11 36 16.000	25 01 40.000
58		11 36 25.000	25 01 40.000
59		11 36 34.000	25 01 40.000
60		11 36 43.000	25 01 40.000
61		11 36 52.000	25 01 40.000
62		11 37 01.000	25 01 40.000
63		11 37 10.000	25 01 40.000
64		11 37 19.000	25 01 40.000
65		11 37 28.000	25 01 40.000
66		11 37 37.000	25 01 40.000
67		11 37 46.000	25 01 40.000
68		11 37 55.000	25 01 40.000
69		11 38 04.000	25 01 40.000
70		11 38 13.000	25 01 40.000
71		11 38 22.000	25 01 40.000
72		11 38 31.000	25 01 40.000
73		11 38 40.000	25 01 40.000
74		11 38 49.000	25 01 40.000
75		11 38 58.000	25 01 40.000
76		11 39 07.000	25 01 40.000
77		11 39 16.000	25 01 40.000
78		11 39 25.000	25 01 40.000
79		11 39 34.000	25 01 40.000
80		11 39 43.000	25 01 40.000
81		11 39 52.000	25 01 40.000
82		11 40 01.000	25 01 40.000
83		11 40 10.000	25 01 40.000
84		11 40 19.000	25 01 40.000
85		11 40 28.000	25 01 40.000
86		11 40 37.000	25 01 40.000
87		11 40 46.000	25 01 40.000
88		11 40 55.000	25 01 40.000
89		11 41 04.000	25 01 40.000
90		11 41 13.000	25 01 40.000
91		11 41 22.000	25 01 40.000
92		11 41 31.000	25 01 40.000
93		11 41 40.000	25 01 40.000
94		11 41 49.000	25 01 40.000
95		11 41 58.000	25 01 40.000
96		11 42 07.000	25 01 40.000
97		11 42 16.000	25 01 40.000
98		11 42 25.000	25 01 40.000
99		11 42 34.000	25 01 40.000
100		11 42 43.000	25 01 40.000

الإحداثيات الجغرافية لخط الحدود البحرية بين المملكة العربية السعودية ودولة الكويت

النقطة رقم	الخطوط الجغرافية	خطوط الطول	خطوط العرض
101		11 42 52.000	25 01 40.000
102		11 43 01.000	25 01 40.000
103		11 43 10.000	25 01 40.000
104		11 43 19.000	25 01 40.000
105		11 43 28.000	25 01 40.000
106		11 43 37.000	25 01 40.000
107		11 43 46.000	25 01 40.000
108		11 43 55.000	25 01 40.000
109		11 44 04.000	25 01 40.000
110		11 44 13.000	25 01 40.000
111		11 44 22.000	25 01 40.000
112		11 44 31.000	25 01 40.000
113		11 44 40.000	25 01 40.000
114		11 44 49.000	25 01 40.000
115		11 44 58.000	25 01 40.000
116		11 45 07.000	25 01 40.000
117		11 45 16.000	25 01 40.000
118		11 45 25.000	25 01 40.000
119		11 45 34.000	25 01 40.000
120		11 45 43.000	25 01 40.000
121		11 45 52.000	25 01 40.000
122		11 46 01.000	25 01 40.000
123		11 46 10.000	25 01 40.000
124		11 46 19.000	25 01 40.000
125		11 46 28.000	25 01 40.000
126		11 46 37.000	25 01 40.000
127		11 46 46.000	25 01 40.000
128		11 46 55.000	25 01 40.000
129		11 47 04.000	25 01 40.000
130		11 47 13.000	25 01 40.000
131		11 47 22.000	25 01 40.000
132		11 47 31.000	25 01 40.000
133		11 47 40.000	25 01 40.000
134		11 47 49.000	25 01 40.000
135		11 47 58.000	25 01 40.000
136		11 48 07.000	25 01 40.000
137		11 48 16.000	25 01 40.000
138		11 48 25.000	25 01 40.000
139		11 48 34.000	25 01 40.000
140		11 48 43.000	25 01 40.000
141		11 48 52.000	25 01 40.000
142		11 49 01.000	25 01 40.000
143		11 49 10.000	25 01 40.000
144		11 49 19.000	25 01 40.000
145		11 49 28.000	25 01 40.000
146		11 49 37.000	25 01 40.000
147		11 49 46.000	25 01 40.000
148		11 49 55.000	25 01 40.000
149		11 50 04.000	25 01 40.000
150		11 50 13.000	25 01 40.000
151		11 50 22.000	25 01 40.000
152		11 50 31.000	25 01 40.000
153		11 50 40.000	25 01 40.000
154		11 50 49.000	25 01 40.000
155		11 50 58.000	25 01 40.000
156		11 51 07.000	25 01 40.000
157		11 51 16.000	25 01 40.000
158		11 51 25.000	25 01 40.000
159		11 51 34.000	25 01 40.000
160		11 51 43.000	25 01 40.000
161		11 51 52.000	25 01 40.000
162		11 52 01.000	25 01 40.000
163		11 52 10.000	25 01 40.000
164		11 52 19.000	25 01 40.000
165		11 52 28.000	25 01 40.000
166		11 52 37.000	25 01 40.000
167		11 52 46.000	25 01 40.000
168		11 52 55.000	25 01 40.000
169		11 53 04.000	25 01 40.000
170		11 53 13.000	25 01 40.000
171		11 53 22.000	25 01 40.000
172		11 53 31.000	25 01 40.000
173		11 53 40.000	25 01 40.000
174		11 53 49.000	25 01 40.000
175		11 53 58.000	25 01 40.000
176		11 54 07.000	25 01 40.000
177		11 54 16.000	25 01 40.000
178		11 54 25.000	25 01 40.000
179		11 54 34.000	25 01 40.000
180		11 54 43.000	25 01 40.000

الإحداثيات الجغرافية لخط الحدود البحرية بين المملكة العربية السعودية ودولة الكويت
Geographical Coordinates For The International Maritime Boundary Line Between The Kingdom Of Saudi Arabia And The State Of Kuwait

النقطة رقم	الخطوط الجغرافية	خطوط الطول	خطوط العرض
181		11 54 52.000	25 01 40.000
182		11 55 01.000	25 01 40.000
183		11 55 10.000	25 01 40.000
184		11 55 19.000	25 01 40.000
185		11 55 28.000	25 01 40.000
186		11 55 37.000	25 01 40.000
187		11 55 46.000	25 01 40.000
188		11 55 55.000	25 01 40.000
189		11 56 04.000	25 01 40.000
190		11 56 13.000	25 01 40.000
191		11 56 22.000	25 01 40.000
192		11 56 31.000	25 01 40.000
193		11 56 40.000	25 01 40.000
194		11 56 49.000	25 01 40.000
195		11 56 58.000	25 01 40.000
196		11 57 07.000	25 01 40.000
197		11 57 16.000	25 01 40.000
198		11 57 25.000	25 01 40.000
199		11 57 34.000	25 01 40.000
200		11 57 43.000	25 01 40.000

مخطط الحدود البحرية بين المملكة العربية السعودية ودولة الكويت
Scale: 1:100,000



مذكرة تفاهم

بين حكومة دولة الكويت وحكومة المملكة العربية السعودية

إن حكومة دولة الكويت وحكومة المملكة العربية السعودية المشار إليهما فيما بعد بـ "الطرفين"،

عملاً بأحكام الاتفاقية الملحقة باتفاقية تقسيم المنطقة المحايدة واتفاقية المنطقة المغمورة المقسومة بين المملكة العربية السعودية ودولة الكويت الموقعة في مدينة الكويت بتاريخ ٢٧ ربيع الآخر ١٤٤١هـ الموافق ٢٤ ديسمبر ٢٠١٩م والمشار إليها فيما بعد بـ "الاتفاقية الملحقة".

فقد تم الاتفاق على ما يأتي:

١. أن ترعى شركة أرامكو لأعمال الخليج مصالح المملكة العربية السعودية في المنطقة الواقعة خارج الستة أميال بحرية من المنطقة المغمورة المقسومة.
٢. أن ترعى الشركة الكويتية لنفط الخليج مصالح دولة الكويت في المنطقة المقسومة والمنطقة المغمورة المقسومة.
٣. أن ترعى شركة شيفرون العربية السعودية مصالح المملكة العربية السعودية في المنطقة المقسومة ومنطقة الستة أميال بحرية من المنطقة المغمورة المقسومة بموجب اتفاقية الامتياز المبرمة مع حكومة المملكة العربية السعودية، والتي سوف تنتهي بتاريخ ٣ ربيع الأول ١٤٦٩هـ الموافق ٣١ ديسمبر ٢٠٤٦م.
٤. أن تمارس الشركات التي ترعى مصالح كل من البلدين عملياتها في كامل المنطقة المقسومة بطريقة الاستثمار المشترك من خلال العمليات المشتركة ما لم يتفق الطرفان على خلاف ذلك.

٥. أن تستمر شركة شيفرون العربية السعودية في استخدام الأرض والمنشآت والمباني الإدارية والسكنية التي تبلغ مساحتها سبعمائة ألف متر مربع (٠,٧ كيلو متر مربع) الواقعة في منطقة الزور والموضحة على الخريطة المرافقة (ملحق ١).

وأن تخلى شركة شيفرون العربية السعودية هذه المنشآت والمباني الإدارية والسكنية والأرض المذكورة أعلاه بشكل نهائي خلال خمس سنوات اعتباراً من تاريخ دفع حكومة دولة الكويت مبلغ التعويض لشركة شيفرون العربية السعودية وفقاً للفقرة (٦) أدناه.

ويتم تسليم المرافق الإدارية والسكنية الموجودة في منطقة الزور إلى حكومة دولة الكويت بحالتها وفي موقعها، وتخلى حكومة دولة الكويت طرف شركة شيفرون العربية السعودية من أية تبعات بما في ذلك التبعات البيئية.

٦. تختار كل من شركة شيفرون العربية السعودية والشركة الكويتية لنفط الخليج بيتي خبرة عالميين متخصصين، وذلك خلال شهرين من تاريخ دخول هذه المذكرة حيز النفاذ (تاريخ النفاذ)، ويختار بيتا الخبرة العالميان بيت خبرة عالمي ثالث وذلك خلال أربعة أشهر من تاريخ النفاذ لتجري بيوت الخبرة الثلاثة، خلال تسعة أشهر من تاريخ النفاذ التقويم اللازم لمنشآت شركة شيفرون العربية السعودية ومبانيها الإدارية والسكنية التي سيجري إخلاؤها، ويكون أساس التقويم تكلفة الاستبدال التي تتحملها شركة شيفرون العربية السعودية لبناء المرافق والمباني الإدارية والسكنية البديلة في الموقع الذي تحدده حكومة المملكة العربية السعودية داخل أراضيها. وتتعهد حكومة دولة الكويت بأن تدفع خلال ثلاثة أشهر من تاريخ تقديم تقرير بيوت الخبرة هذه لشركة شيفرون العربية السعودية مبلغ التعويض الذي تحدده بيوت الخبرة الثلاثة، ويعفى مبلغ التعويض من الضرائب والرسوم في كلا البلدين.

٧. تختار كل من شركة شيفرون العربية السعودية والشركة الكويتية لنفط الخليج بيتي خبرة عالميين، وذلك خلال شهرين من تاريخ النفاذ، ومن ثم يختار بيتا الخبرة بيت خبرة عالمي ثالث، وذلك خلال أربعة أشهر من تاريخ النفاذ، وتتولى بيوت الخبرة الثلاثة خلال تسعة أشهر

من تاريخ النفاذ التقويم اللازم، وإجراء الفحص النافي للجهالة لمرافق التصدير التي تشمل خطوط الأنابيب وحرماها من الوفرة إلى ميناء سعود في منطقة الزور، والخزانات، وورصيف الميناء "مرافق التصدير" ومساحتها مليون ومائتي ألف متر مربع (١,٢ كيلومتر مربع) الموضحة على الخريطة المرافقة (ملحق ٢).

٨. تدفع الشركة الكويتية لنفط الخليج لشركة شيفرون العربية السعودية نصف قيمة مرافق التصدير وفق تقويم بيوت الخبرة الثلاثة، وذلك خلال ثلاثة أشهر من تقديم تقرير تقويمها، ومن ثم تصبح "مرافق التصدير" بحالتها وفي موقعها في ميناء سعود (الزور) مملوكة بالتساوي لكل من شركة شيفرون العربية السعودية والشركة الكويتية لنفط الخليج، ويجري تصدير المواد الهيدروكربونية عن طريق "مرافق التصدير"، ومن تاريخ تقاسم الملكية يتعين أن تتقاسم الشركة الكويتية لنفط الخليج وشركة شيفرون العربية السعودية جميع الحقوق و التبعات بما في ذلك أي تبعات بيئية.

٩. لا تمس هذه الأحكام المنشآت والأراضي المخصصة حالياً لعمليات الوفرة المشتركة والموضحة على الخريطة المرافقة (ملحق ٣) وتلك المخصصة لعمليات الخفجي المشتركة والموضحة على الخريطة المرافقة (ملحق ٤).

١٠. يخصص الطرفان طريقاً خاصاً وممراً خاصاً في منفذي الخفجي والنويصيب لتتقل موظفي الشركات التي ترعى مصالح البلدين في المنطقة المقسومة والمنطقة المغمورة المقسومة ومقاوليها وعمالهم ومعداتهم بحرية في كلا الاتجاهين، على مدار الساعة طوال أيام الأسبوع، وذلك لتسهيل قيام هذه الشركات بالتزاماتها في كامل المنطقة المقسومة والمنطقة المغمورة المقسومة. ويجب الاستمرار في تأمين الوصول بحرية للعمال والمقاولين والمعدات اللازمة لدعم الأنشطة التشغيلية للعمليات المشتركة على مدار الساعة طوال أيام الأسبوع والاستجابة للطوارئ.

١١. يعني كل من الطرفين الشركات التي ترعى مصالح الطرف الآخر في المنطقة المقسومة والمنطقة المغمورة المقسومة من أي ضرائب أو رسوم أو أتاوات، بما فيها الرسوم الجمركية.

١٢. تعمل الشركات التي ترعى مصالح كل من الطرفين على الإسراع في إعادة إنتاج البترول من المنطقة المقسومة والمنطقة المغمورة المقسومة.

١٣. يوجه كل من الوزيرين المختصين الشركة المعنية (شركة أرامكو لأعمال الخليج والشركة الكويتية لنفط الخليج) للإسراع في تطوير واستغلال حقل الدرة.

١٤. يتفق الوزيران المختصان على مستويات الإنتاج من المنطقة المقسومة والمنطقة المغمورة المقسومة.

١٥. يوجه كل من الوزيرين المختصين الشركة المعنية لتحديث اتفاقيات عمليات الوفرة المشتركة وعمليات الخفجي المشتركة.

١٦. يتفق الوزيران المختصان على آليات مناسبة للاستغلال مستقبلاً للثروات المشتركة من الحقول الممتدة إلى خارج حدود المنطقة المقسومة والمنطقة المغمورة المقسومة.

١٧. تعتبر هذه المذكرة وملاحقها (٤،٣،٢،١) جزءاً لا يتجزأ من الاتفاقية الملحقة.

١٨. تدخل هذه المذكرة حيز النفاذ من تاريخ آخر إشعار متبادل بين الطرفين - عبر القنوات الدبلوماسية - يؤكد استكمال الإجراءات القانونية الداخلية اللازمة لدخولها والاتفاقية الملحقة حيز النفاذ.

حررت هذه المذكرة في مدينة الكويت يوم الثلاثاء بتاريخ ٢٧ ربيع الآخر ١٤٤١ هـ.

الموافق ٢٤ ديسمبر ٢٠١٩م من نسختين أصليتين باللغة العربية.

عن حكومة المملكة العربية السعودية



عبدالعزیز بن سلمان بن عبدالعزیز آل سعود
وزير الطاقة

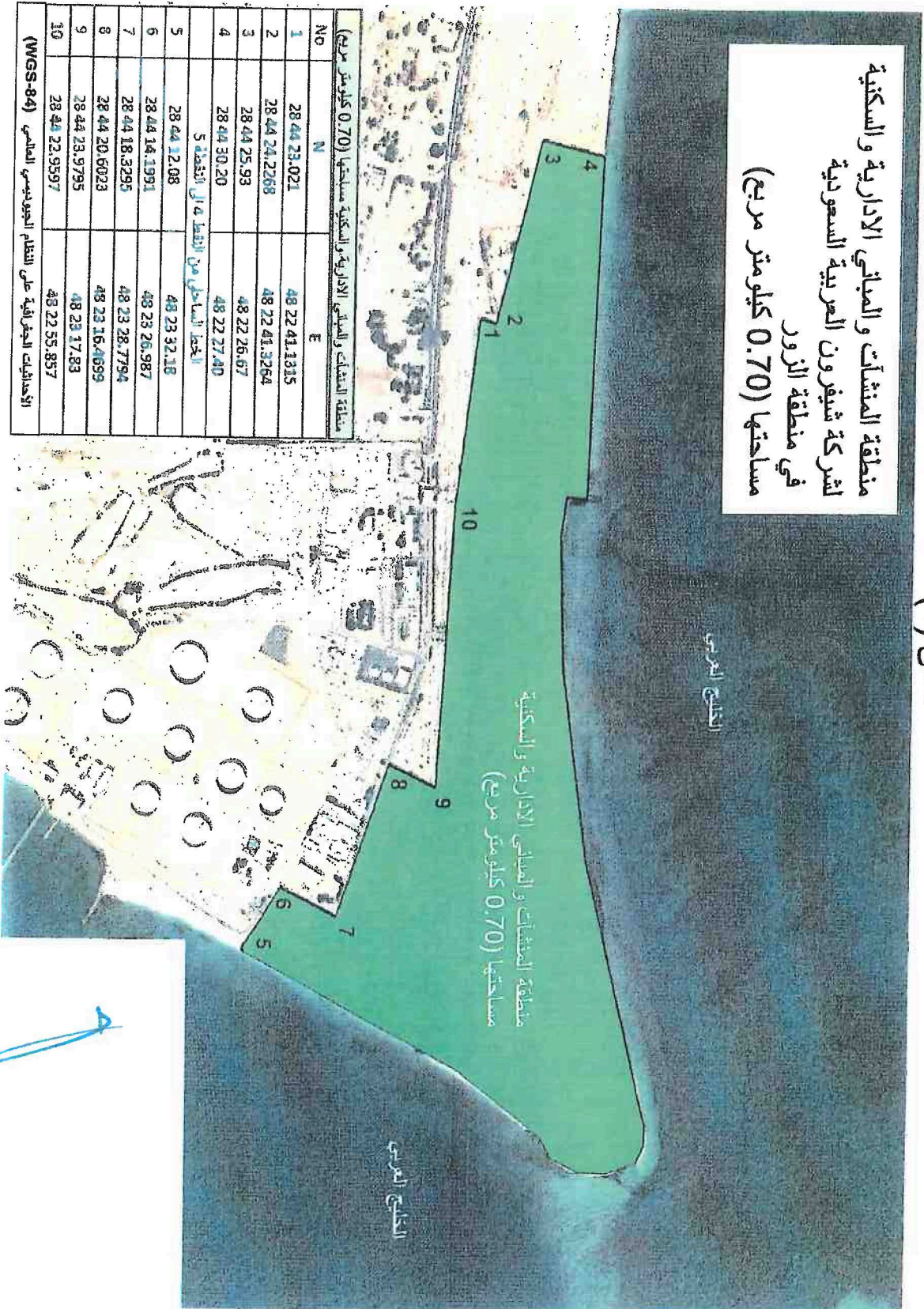
عن حكومة دولة الكويت



د. خالد علي محمد الفاضل
وزير النفط ووزير الكهرباء والماء

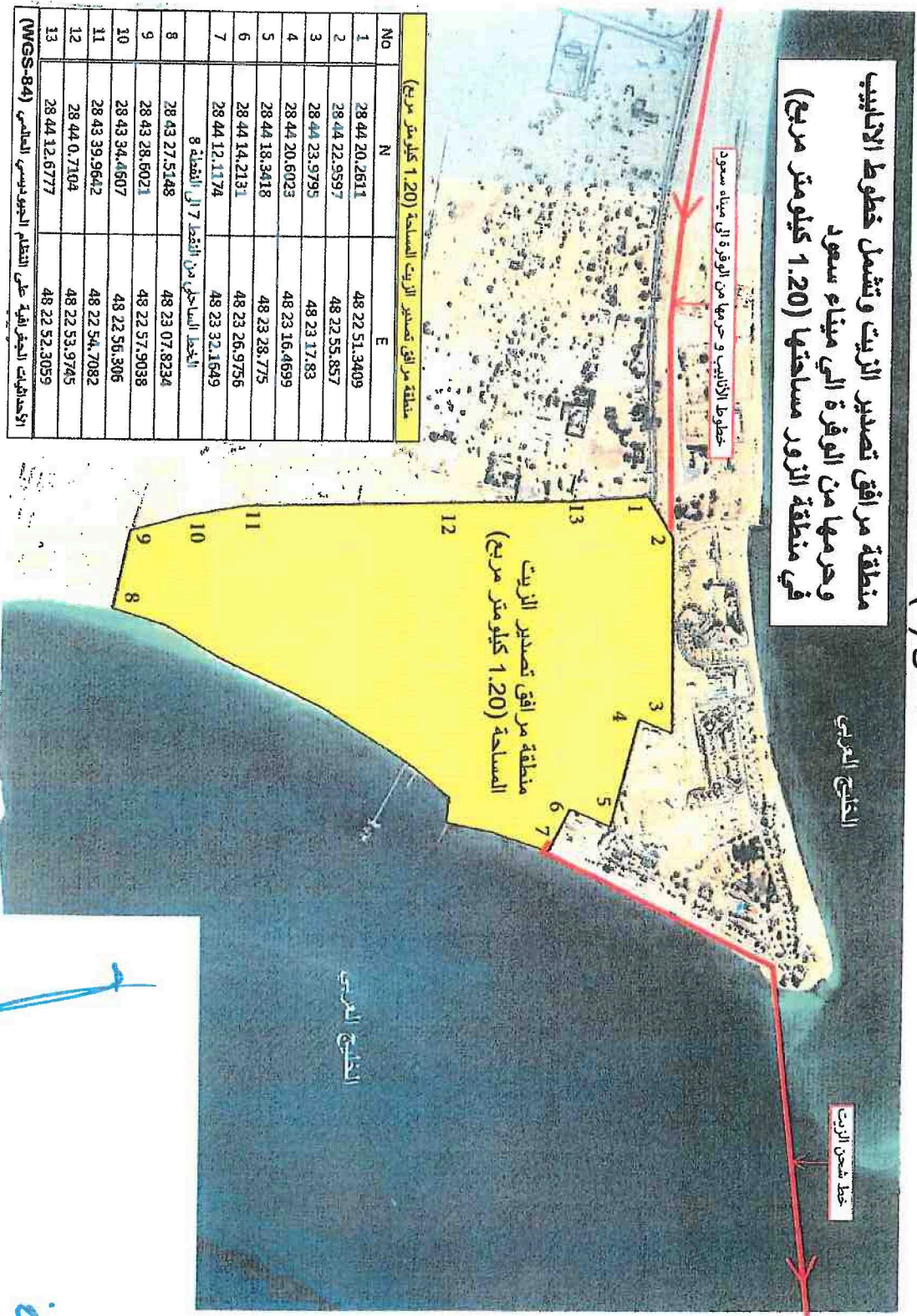
ملحق (1)

منطقة المنشآت والمباني الادارية والسكنية
لشركة شيفرون العربية السعودية
في منطقة الزور
مساحتها (0.70 كيلومتر مربع)



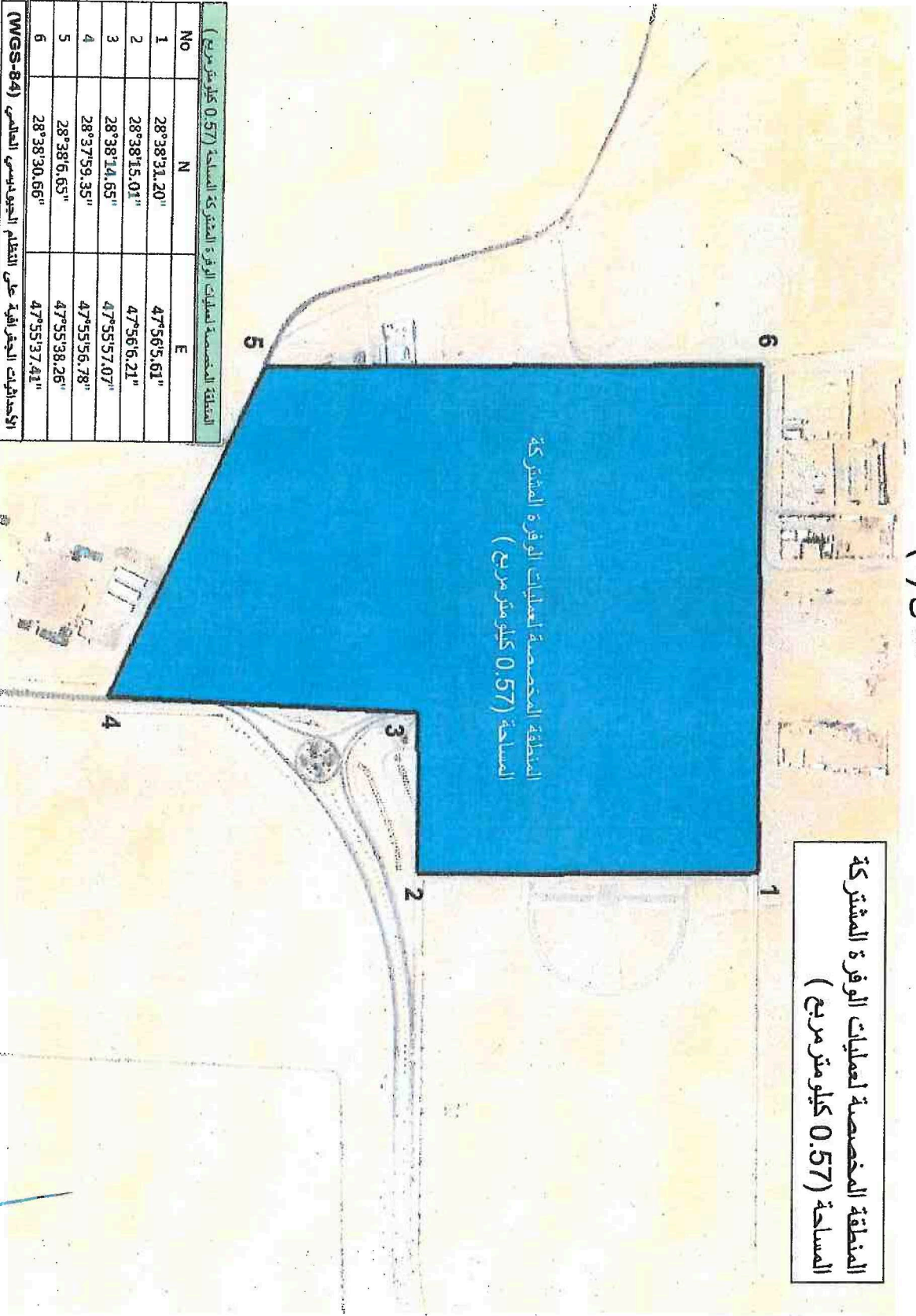
ملحق (٢)

منطقة مرافق تصدير الزيت وتشمل خطوط الانابيب
وحرمةها من الورقة الى ميناء سعود
في منطقة الزور مساحتها (1.20 كيلومتر مربع)



ملحق (٣)

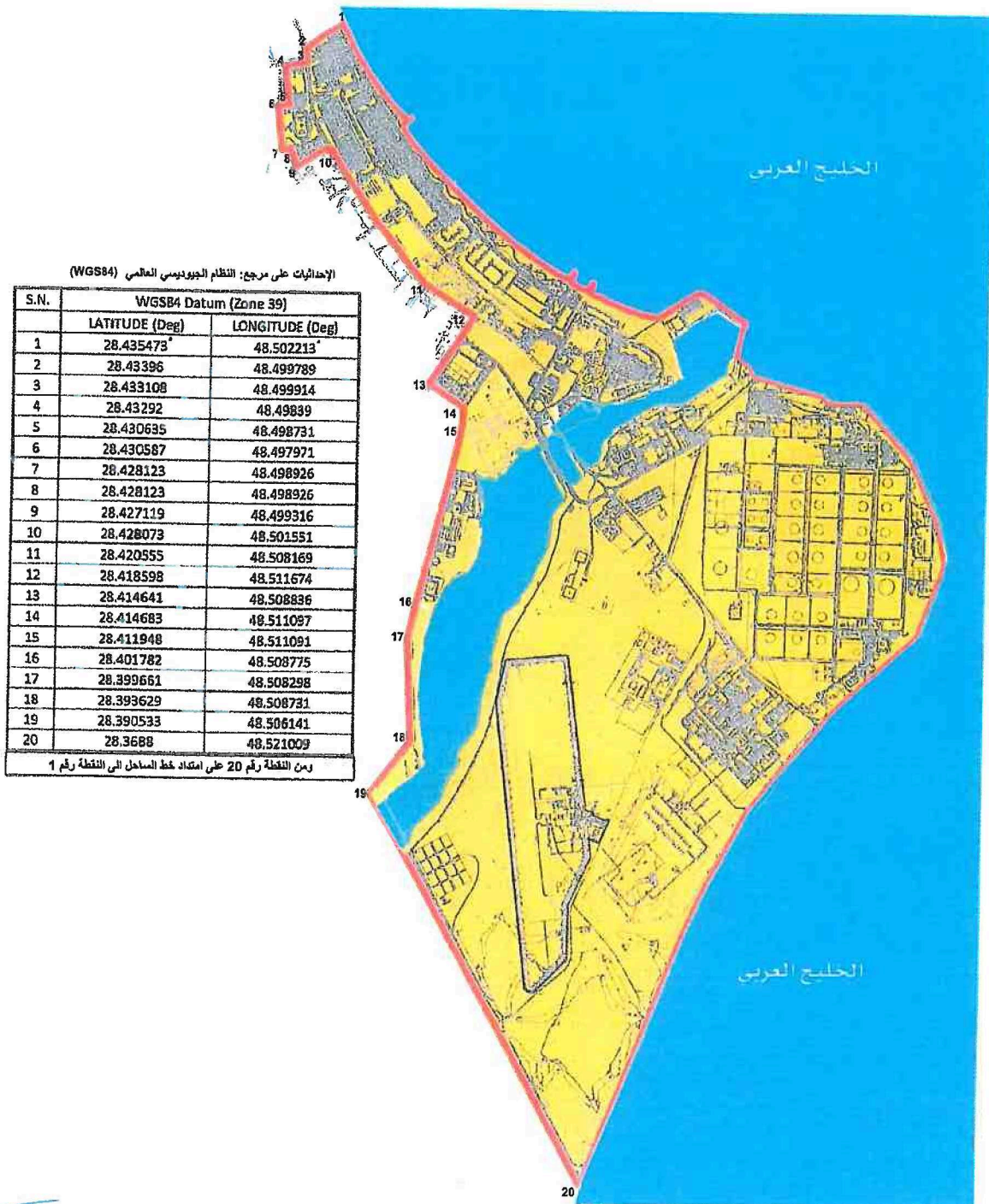
المنطقة المخصصة لعمليات الوفرة المشتركة
المساحة (0.57) كيلو متر مربع)



ع.ع

ملحق (٤)

المنطقة المخصصة لعمليات الإفضج المشتركة
مساحتها (13.10 Km²)



(Handwritten signature and initials)